

# Předběžná zpráva o nových nálezech v klášteře augustiniánů eremitů u sv. Tomáše v Praze na Malé Straně (příspěvek k poznání jeho stavebního vývoje ve středověku) <sup>1)</sup>

## Preliminary report on new finds in the St. Thomas monastery of Augustinian Eremites in Lesser Town of Prague (a contribution to knowledge of its building development in the Middle Ages)

The paper is dealing with new knowledge of building development and formation of the medieval St. Thomas monastery of Augustinian Eremites in Lesser Town of Prague. New evidence was obtained of both the earliest, Early Gothic, constructional phase of the monastery (three-choir eastern part of the church) and the High Gothic cloister (above all the vaults), but also of the late medieval alteration of monastic buildings.

### Klíčová slova/keywords

augustiniáni/Augustinians – architektura/architecture – Čechy – Praha–Malá Strana

### Úvod

#### 1) Práci připisují památce

Ing. PhDr. J. Muka

(\*8. 5. 1935, †27. 10. 1994).

#### 2) Autor se soustředí výhradně

na proměnu objektu ve středověku.

Poznámky ke stavebním dějinám konventu v novověku jsou obsaženy v náleзовé zprávě uložené v archivu archeologického odboru NPÚ, ú. o. p. v Praze. Z důvodu redakce bylo upuštěno od prezentace většího množství příloh. Práce rovněž vychází s delším časovým odstupem a bez zpětné revize dokumentovaných nálezových situací.

Na tomto místě stručně prezentuji nové poznatky o stavebním utváření a vývoji středověkého konventu augustiniánů eremitů, které bylo možno shromáždit při nahodilém sledování stavebních zásahů, vyvolaných adaptací objektu pro utilitární účely. Nejde tedy o výsledky systematického průzkumu, ale spíše o soubor informací (a jejich interpretaci), jejichž charakter byl podmíněn rozsahem a druhem zásahů v objektu. Vzhledem k omezenému rozsahu příspěvku rezignuji tedy na standardní postup zahrnující podrobný analytický rozbor, syntézu a interpretaci nálezových situací v širším umělecko-historickém kontextu. O charakteru nových úprav objektu zde nepojednávám, ale bude nutno se těmito otázkami v blízké budoucnosti s náležitou péčí zabývat. **2)**

Klášterní komplex augustiniánů se nachází v severovýchodní části Malé Strany v Praze. Ústřední stavbou klášterního komplexu je orientovaný konventní kostel sv. Tomáše, po jehož severní straně je situována kvadratura. Jižní křídlo kvadratury je tvořeno pouze jedním traktem – ramenem křížové chodby. Zbývající křídla jsou řešena jako dvouraktová. Ve východním křídle se nalézá při kostele sakristie, na kterou navazuje na severu kapitulní síň. V patrech jednotlivých křídel byly v novověku zřízeny převážně cely. Na severní křídlo navazuje kolmé, severojižně orientované křídlo. Na západní konec severního křídla se připojuje vysunutě křídlo východní, které je v současné podobě výsledkem barokní novostavby.

Jak jsem již nastínil, v následujícím textu popisuji nálezové situace pouze stručně, s výjimkou několika případů. Rovněž předkládám návrh dílčích interpretací, které postupují odborně veřejnosti k nezbytné širší diskusi. Nálezová zpráva o zjištěných dokumentujících částečně stavební vývoji objektu bude uložena v archivu archeologického odboru NPÚ ú. o. p. v hl. m. Praze. Příspěvek má tedy charakter pouhého sdělení.

### Stručný přehled výpovědi písemných pramenů ve vztahu ke stavebním dějinám objektu

Při studiu stavebního vývoje kláštera můžeme pozitivně hodnotit fakt, že překvapivě značné množství písemných zmínek poskytuje solidní představu o klášterních stavbách, ale i o sledování posloupnosti jejich výstavby. Na tomto místě uvedme alespoň některé z nich. Písemné bohatství obsahuje tzv. Codex Thomeus, který částečně excerpoval již V. V. Tomek (Tomek 1871a).

Z písemných pramenů se dovídáme, že v místě výstavby augustiniánského konventu vlastnil břevnovský klášter pozemek s kostelem sv. Tomáše a kaplí sv. Doroty. Nevylučuje se možnost, že samotný kostel sv. Tomáše byl založen břevnovskými opaty (Eckert 1883, 213), ale starší literatura uvádí jako zakladatele Přemysla Otakara I. (Schaller 1795, 36). Král Václav II. postoupil v roce 1285 tento kostel i s dalším majetkem (se souhlasem břevnovského opata Křišťana a biskupa Tobiáše) řádu augustiniánů eremitů, kteří přišli do Prahy v tomtéž roce (např. RBM II, 582; Tomek 1855, 226; Tomek 1871a, 115; Čelakovský 1903, 417; Vilímková 1966a, 1; Kadlec 1985, 12). Pražský konvent náležel pod bavorskou řádovou provincii (např. Machilek 1992, 20). Již v roce 1285 máme doklad o udělení odpustků olomouckým biskupem návštěvníkům kostela či kláštera (RBM II, 582; Tomek 1871b, 32; Vilímková 1966a, 2). Doklady o dalším udělení odpustků máme z roku 1291 a 1313 (RBM II, 664; Tomek 1871b, 33; Vilímková 1966a, 3).

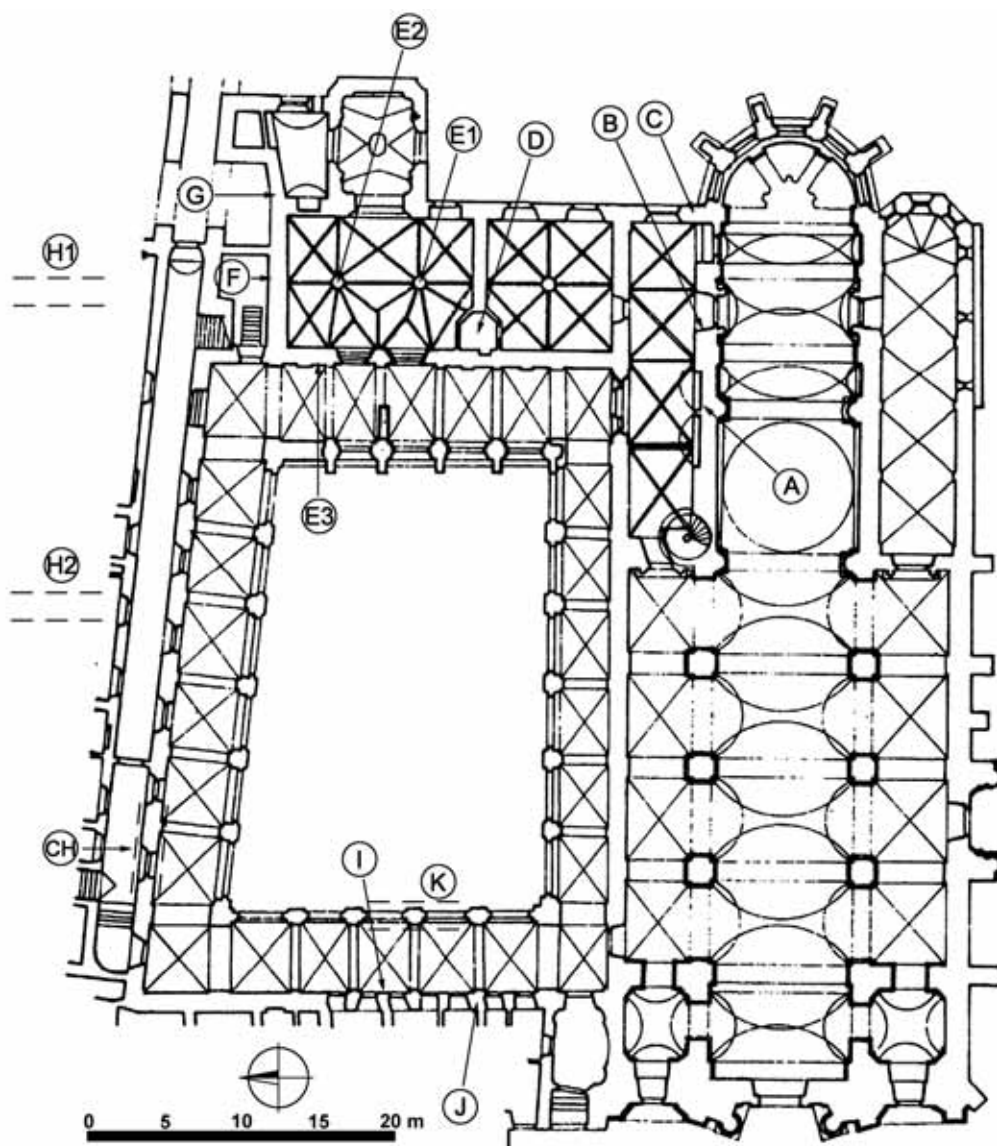
V roce 1286 potvrdil opat Kristián postoupení mimo jiné patronátního práva i s kostelem sv. Tomáše na prosby Václava II. bratřím eremitům (RBM II, 597; Tomek 1871b, 33; Vilímková 1966a, 2), což ovšem mělo pouze formální význam (Kadlec 1985, 12; Kadlec 1993, 168). Zajímavá je údajná zmínka pramenů k roku 1286 a 1291 o jakési (provizorní?) oratoři a oltáři na hřbitově (Tomek 1871a, 116). Se zřízením provizorního kostela je také spojována zmínka o svěcení oltáře na hřbitově, které proběhlo v roce 1285 (RBM II, 585; Tomek 1871a, 116; Kadlec 1985, 13). Důležité je udělení privilegia v roce 1306, na základě kterého klášter získal plochu (zahradu) za hradební zdí, tedy za samotným klášterem (Hammerschmied 1723, 461; Eckert 1883, 214; Vilímková 1966a, 3; Kadlec 1985, 12). Vilímková lokalizovala toto místo na městské domů čp. 28–39 a čp. 33 a částečně i do přiléhajících partií zahrady Valdštejnské (Vilímková 1966a, 3). V roce 1316 byl vysvěcen nově budovaný chór klášterního kostela (Redeln 1710, 44; srov. Schottky 1832, 74; Eckert 1883, 214; Kadlec 1985, 13), někdy je uváděn rok 1315 (Hammerschmied 1723, 461; Tomek 1871a, 116; Tomek 1871b, 33). V roce 1323 byl klášter opět obdarován králem Janem Lucemburským a královnou Eliškou dalším městským u kláštera (Tomek 1871b, 33; Eckert 1883, 214; Kadlec 1985, 12). K roku 1338 je prvně připomínána kaple sv. Filipa a Jakuba tradičně ztotožňovaná s kapitulní síní (RBM IV, 244; Tomek 1871a, 118; Vilímková 1966a, 4). V době Karla IV. v ní světil oltáře biskup Jan ze Středy (Eckert 1883, 215; Tomek 1871a, 118). K roku 1339 je zmiňována kaple sv. Doroty, situovaná po jižní straně chóru (RBM IV, 286; Tomek 1871b, 33; Vilímková 1966a, 4). Zdá se, že rovněž velice důležitým aktem bylo obdarování kláštera Karlem IV. v roce 1351 dalším městským, a to na žádost Jana ze Středy. Zmíněné městské bylo situováno pravděpodobně po severní straně kláštera. M. Vilímková tento akt dávala do souvislosti s vrcholně gotickou stavební činností v klášteře (Vilímková 1966a, 6). K roku 1368 se připomíná knihovna situovaná v klášterním dormitáři (Eckert 1883, 216; Tomek 1871a, 120; Kadlec 1985, 15; srovnej Chlibec 1990, 301). V roce 1379 byl vysvěcen celý kostel (lod'), ale i kaple sv. Doroty (Eckert 1883, 214; Tomek 1871a, 116; Kadlec 1985, 14). Kostel však nebyl patrně zcela dokončen, a proto registrujeme současně výzvu pořízení zbožných odkazů a darů ve prospěch dokončení a výzdoby kláštera (Vilímková 1966a, 7). V roce 1398 se připomíná refektář

(Eckert 1883, 216; Tomek 1871a, 120; Kadlec 1985, 15). K roku 1400 máme k dispozici zprávu o udělení odpustků pro kapli Božího Těla v kostele sv. Tomáše, ze které se vyvozuje, že se na kostele stále ještě pracovalo (Vilímková 1966a, 8). Z roku 1405 pochází zmínka o ulití zvonu, ze které se soudí, že tehdy byla dokončována věž (věže?) kostela (Tomek 1871a, 119; Vilímková 1966a, 8). V téže zprávě se zároveň jmenuje klášterní studnice. V roce 1410 byly vysvěceny oltáře v kapitulní síni, respektive v kapli k ní připojené (Vilímková 1966a, 10; Kadlec 1985, 48). Na počátku 15. století se připomíná pivovar, situovaný ovšem mimo vlastní jádro kláštera, který byl vystavěn na přikoupeném městišti v roce 1358 (Tomek 1871a, 115, 120; Kadlec 1985, 15). V roce 1420 je zmíněn opět dormitář, ale i dílna a mnišské cely. Navíc je v roce 1421 uvedena pekárna a kostnice (Eckert 1883, 216; Tomek 1871a, 120; Kadlec 1985, 15). V roce 1420 byl klášter zničen (Eckert 1883, 218; Čelakovský 1903, 417). Není vyloučeno, že k nějaké stavební činnosti na klášterišti mohlo dojít po polovině 15. století (Eckert 1883, 218; srovnej též Tomek 1891, 37). V roce 1503 byl klášter poškozen požárem a v roce 1509 se zřítla kruchta v kostele (Eckert 1883, 218; Čelakovský 1903, 417). Z konce první čtvrti 16. století jsou známy odkazy na opravu kostela sv. Tomáše (Tomek 1891, 38). V této době se vlastně středověké stavební dějiny kláštera uzavírají.

### Stručný přehled dosavadního bádání o stavebním vývoji objektu

Problematika stavebního vývoje kláštera nezůstala stranou pozornosti literatury. Z publikovaných prací se středověkým stavebním vývojem kláštera zabýval B. Matějka (Matějka 1896–1897). Matějka rozeznával ve své práci tři stavební fáze výstavby konventu – gotickou, renesanční a barokní (Matějka 1896–1897, 105). Ze starší výstavby připomíná především kapli sv. Doroty, jejíž fundace proběhla pod patronátem břevnovských benediktinů (Matějka 1896–1897, 85). Dále vzpomíná několik historických dat, která se vztahují k výstavbě středověkého kláštera a jeho vybavení. Jde především o známé posvěcení presbytáře v roce 1315, v roce 1338 předpokládá dostavbu kaple sv. Filipa a Jakuba a v tomtéž roce je údajně zmiňován ambit. Dále Matějka připomíná zmínku o knihovně k roku 1368, refektáři v roce 1398, dormitoriu k roku 1420 (Matějka 1896–1897 [1897], 86). Rovněž upozorňuje na zničení kláštera v roce 1420 a jeho obnovu za převora Augustina z Domažlic, připomínanou v roce 1497 (Matějka 1896–1897 [1897], 87).

Jan Herain uvažuje o stavebním kostelním provizoriu, které bylo využíváno v průběhu stavby gotického kostela augustiniánů (Herain 1902, 146). Podrobněji, na základě studia stavby samé, se stavebním vývojem kláštera zabývala J. Vydrová (Vydrová 1935). Autorka rozeznává v zásadě tři (respektive čtyři) stavební období kláštera (Vydrová 1935, 150).



Obr. 1  
Praha, Malá Strana. Kostel sv. Tomáše s klášteřem augustiniánů (čp. 28).  
Půdorysné schéma kláštera se zakreslením důležitějších popisovaných nálezů. Podle J. J. Outraty. Upravil autor.



Nověji se stavební proměnou klášteře augustiniánů eremitů podrobně zabýval J. J. Outrata. Před augustiniánskou výstavbu přiřadil kapli sv. Doroty, jejíž výstavbu klade již do doby před polovinou 13. století (s výjimkou okna v jižní zdi kaple, které mělo vzniknout ve třetí čtvrti 13. století; Outrata 1975, 134–135). K pozůstatkům této starší stavby řadí Outrata i nálež dvou půlkruhových oblouků po severní straně chóru, tedy v chodbičce mezi sakristií a severním bokem presbytáře. Pasy byly založeny podle Outraty na „masivní raně gotické konzoly s náběžními štítky“. Tyto detaily klade do třetí čtvrti 13. století (Outrata 1975, 134). Důležitý je postřeh posledně citovaného autora v tom slova smyslu, že „šíře augustiniánského kostela vznikla jen přestavbou stavby raně gotické bez nového rozšiřování“ (Outrata 1975, 135). Nalezené detaily náleží podle něj do doby, kdy zdejší kostel s kaplí náležel Břevnovskému klášteři, a jde tedy o zbytek starší stavby zanikající po výstavbě nového klášteře po roce 1285. Výstavbě po roce 1285 přiřazuje zejména základní vývin stavby, zejména pak presbytář. Výstavbu východního křídla konventu klade Outrata do první, případně do počátku druhé třetiny 14. století s tím, že některé partie mohly vzniknout později (lomený oblouk otevírající se do ambitu z chodbičky po severní straně chóru, případně oblouky spojující kapitulní síň s ambitem; Outrata 1975, 140–141). Výstavbu trojlodí zařadil do doby, kdy byla dokončena výstavba východních partií komplexu, nebo i do doby, kdy byly tyto partie ve výstavbě (Outrata 1975, 141).

Dobroslav Libal se domníval, že nejstarší etapě výstavby kostela sv. Tomáše náleží kaple sv. Doroty a fragmenty výběhu klenbových žebířů po severní straně presbytáře. Tyto fragmenty spojuje s presbytářem, který měl být řešen jako trojchórový (Libal 1983, 186). Odhalené fragmenty řadí do nejstarší etapy výstavby (stávajícího) kostela, těsně po roce 1285 (Libal 2001, 394). Architekturu presbytáře hodnotí Libal ovšem již jako vrcholně gotickou (Libal 1984, 174). Prostoru po severní straně presbytáře datuje Libal do druhé čtvrti 14. století (Libal 1983, 213). Do poloviny 14. století klade výstavbu sakristie (Libal 1946, 97).

Problematiky stavebního vývoje klášterního kostela se dotknul i J. Kuthan. Tento autor se domnívá, že zbytky starší stavby zachované na severní straně presbytáře pocházejí již ze třetí čtvrtiny 13. století, patrně do období po roce 1257. K nejstarší zástavbě areálu řadí i kapli sv. Doroty, u které datuje odhalená okna v jižní zdi kaple do doby kolem poloviny 13. století, případně do doby o něco pozdější. Další zachované gotické okno v jižním boku závěru datuje Kuthan nejdříve do poslední čtvrtiny 13. století. Tentýž autor dále předpokládá, že i stávající chór, u kterého uvažuje o tom, že se s jeho výstavbou bylo započato patrně ještě za Václava II., byl založen na starších substrukcích (Kuthan 1982, 287). Své závěry Kuthan následně upřesnil v tom smyslu, že tři raně gotická okna prolomená v kapli sv. Doroty je možné považovat za současná (Kuthan 1994, 346).

Stavební dějiny klášteře na základě publikovaných prací shrnul J. Kadlec. Ke gotické výstavbě 13. století řadí kapli sv. Doroty po jižní straně stávajícího chóru, která podle autora vznikla již před polovinou 13. století (Kadlec 1985, 18). Kadlec dále připomíná na základě zachovaných fragmentů (snad sakristie) ze třetí čtvrti 13. století, že severní zeď stávajícího presbyteria pochází ještě ze 13. století. Tato starší stavba padla údajně za obětí výstavbě nového chóru, jehož délka odpovídá domácím stavbám mendikantů (Kadlec 1985, 18). Dále zdůrazňuje, že prostor mezi sakristií a chórem souvisí s celkovou koncepcí východního křídla klášteře a pochází z počátku druhé čtvrtiny 14. století (Kadlec 1985, 20). U sakristie s původními přízedními žebry zaklenutí a stávající klenbou z roku 1499 uvádí Kadlec jako datum post quem jejího vzniku rok 1338 (Kadlec 1985, 20). Stavba kapitulní síně (kaple sv. Filipa a Jakuba) byla podle téhož autora v roce 1338 dokončena (Kadlec 1985, 14). Kadlec se také domnívá, že stávající klenba kapitulní síně (přes její přestavbu) zachovává vzor ze 14. století. K roku 1410 dále uvádí zprávu o rozšíření kaple Filipa a Jakuba o chórový výklenek. Z přestavby kapitulní síně v roce 1499 podle Kadlece snad pochází střední pilíře (Kadlec 1985, 20).

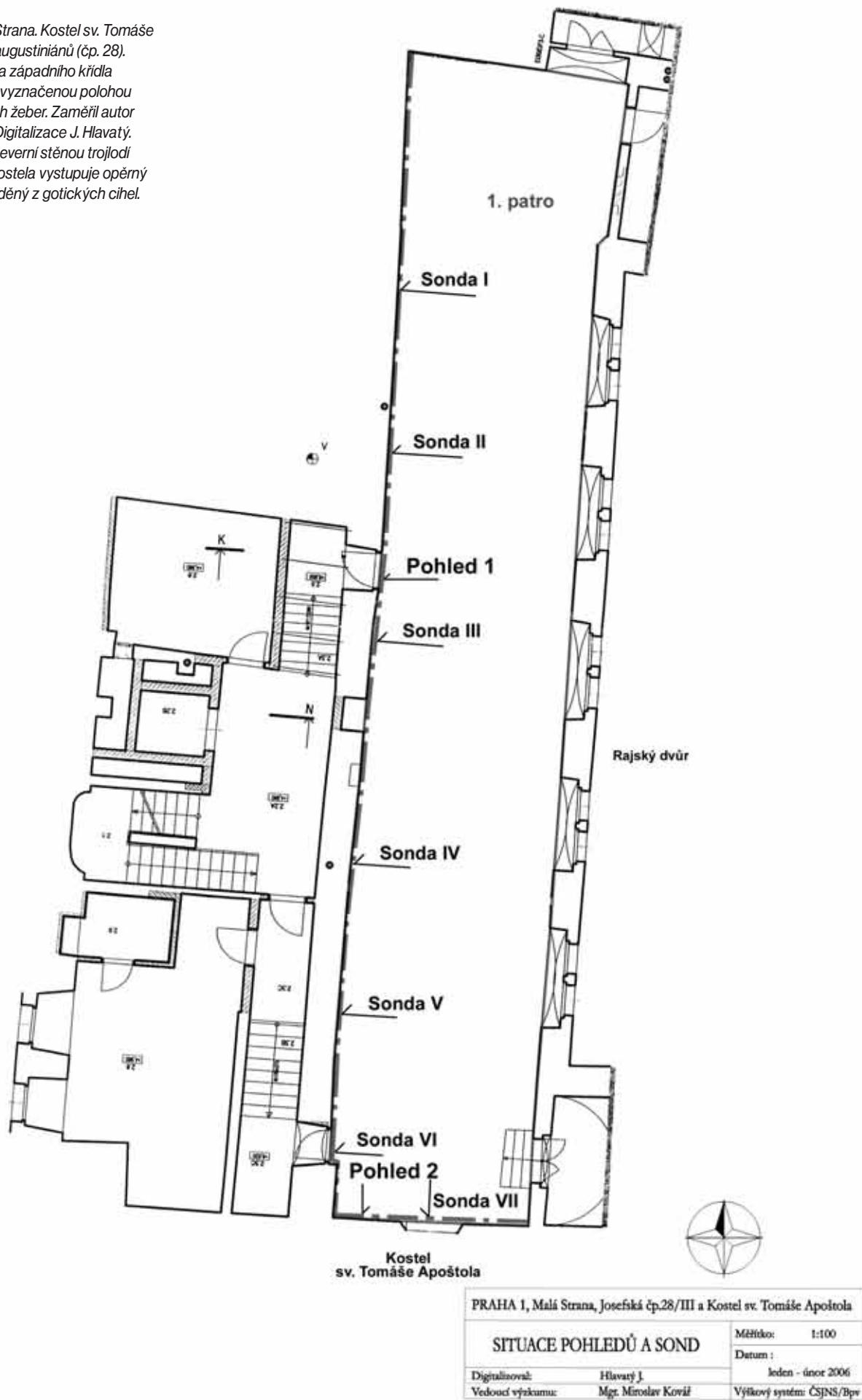
Jiná literatura uvádí, že starší stavba, spojovaná s břevnovskými benediktiny byla z velké části stržena. Výjimkou byla kaple sv. Doroty, která byla zakomponována do nově vznikajícího kostela (Hlavsa – Vančura 1983, 38). Vznik klášterního kostela byl údajně realizován ve dvou stavebních etapách. V první, zahájené rokem 1285, měl být postaven presbytář svěcený údajně roku 1316 (!). Výstavba hlavní lodi, vysvěcené v roce 1379, měla probíhat ve druhé stavební etapě (Hlavsa – Vančura 1983, 227). Je opět vyslovena domněnka, že po vybudování presbytáře byla zahájena výstavba východního křídla klášteře. Po zničení klášteře a návratu části komunity se předpokládají provizorní opravy poškozených budov s tím, že k liturgickým účelům údajně sloužil provizorně uzavřený chór (Hlavsa – Vančura 1983, 66–67).

Rovněž další autoři akceptují představu starší předaugustiniánské výstavby, s níž spojují kapli sv. Doroty a stěnu, která byla zakomponována do severní zdi nového projektu presbytáře svěceného v roce 1315. Původní řešení presbytáře konventního kostela se předpokládá jako trojchórové. V době Karla IV. probíhala údajně výstavba lodí, která měla mít podobu bazilikálního trojlodí s dvojitými západními věžemi (Vlček – Sommer – Foltýn 1997, 462). Co se týká vlastních konventních budov, byla vyslovena hypotéza, že vyrůstaly ve stejné době jako konventní kostel. Po návratu komunity po husitských válkách, snad již před rokem 1450, se předpokládají provizorní opravy, stejně tak jako na konci 15. století (Vlček – Sommer – Foltýn 1997, 463).

V další (novější) práci se dočteme, že z doby před výstavbou nového kostela, zahájené údajně nejpozději na počátku 14. století, pochází severní stěna (která je součástí stávajícího chóru), k níž přiléhal jakýsi objekt, patrně ze třetí čtvrtiny 13. století. Rovněž kaple sv. Doroty je považována za zbytek starší stavby. Navíc je publikován předpoklad, že presbytář měl být původně trojchórový, ale po změně byl vybudován jako protažený jednolodní presbytář. V té době byla údajně upravena okna kaple sv. Doroty a raně gotické „přípory“ v severním prostoru při presbytáři, jenž je sám v současné podobě datován do druhé čtvrti 14. století (Vlček ed. 1999, 100). Nověji je kladena výstavba trojlodí klášterního kostela, svěceného v roce 1379, až do doby Karla IV. Po návratu řeholníků do klášteře (zničeného v roce 1420) již před polovinou 15. století byl využíván provizorně uzavřený chór. Opravy podstatnějšího charakteru jsou předpokládány na konci 15. století (Vlček ed. 1999, 100).

Téměř současně byla vyslovena teze o tom, že augustiniáni po jejich příchodu patrně využili jako provizorium hřbitovní kapli. Předpokládá se dále, že po jejich příchodu byla obratem zahájena výstavba chóru klášterního kostela s ponecháním fragmentů starší zástavby. Těžiště výstavby chrámu a konventu se ovšem předpokládá až ve 14. století (kol. 2001, 72).

Obr. 3  
 Praha, Malá Strana. Kostel sv. Tomáše  
 s klášteřem augustiniánů (čp. 28).  
 Půdorys patra západního křídla  
 kvadratury s vyznačenou polohou  
 polí přízvedních žeber. Zaměřil autor  
 a J. Hlavatý. Digitalizace J. Hlavatý.  
 Při styku se severní stěnou trojlodí  
 klášterního kostela vystupuje opěrný  
 pilíř věže vyzděný z gotických cihel.



PRAHA 1, Malá Strana, Josefská čp.28/III a Kostel sv. Tomáše Apoštola	
<b>SITUACE POHLEDŮ A SOND</b>	
Měřítko:	1:100
Datum:	leden - únor 2006
Digitalizoval:	Hlavatý J.
Vedoucí výzkumu:	Mgr. Miroslav Kovář
Výřkový systém: ČSJSN/Bpv	

Zdeněk Dragoun připomíná, že starší předaugustiniánské výstavbě náleží fragmenty výběhu klenebních žebér po severní straně presbytáře a kaple sv. Doroty. Dále autor uvádí, že je možné předpokládat existenci staršího, zcela zaniklého kostela. Vlastní výstavbu stávající svatyně spojuje s příchodem augustiniánů eremitů v roce 1285 (Dragoun 2002, 160).

Stavební vývoj kláštera ve středověku stručně shrnuli nově i W. Faix a K. Mareš. K nejstarší etapě výstavby středověkého kláštera řadí kapli sv. Doroty a úsek severní zdi presbytáře, který je spojován se starší benediktinskou stavbou (Faix – Mareš 2003, 5–7). Dokončení výstavby presbytáře kladou autoři k roku 1315, výstavbu trojlodi (svěceného v roce 1379) pak do průběhu 14. století. Výstavba východního křídla kvadratury probíhala podle autorů rovněž po dokončení výstavby presbytáře s tím, že již k roku 1339 je připomínána kapitulní síň. Výstavbu presbytáře kapitulní síně kladou do roku 1410 a úpravy klenby sakristie na skloněk 15. a do 16. století. Výstavba chodby mezi chórem a sakristií údajně probíhala ve druhé čtvrti 14. století (Faix – Mareš 2003, 6–7). Dále připomínají zmínky o knihovně (1368), dokončení refektáře k roku 1398, zmínku k roku 1420 o dormitáři, pekárně a sklepích. Za nejstarší partie křížové chodby považují pilíře (ambitu) před kapitulní síní. Do roku 1405 byla údajně dokončena severní věž (Faix – Mareš 2003, 7). Další stavební proměnu kláštera spojují s obdobím konce 15. století (k roku 1499 uvádějí svěcení opravené kaple Filipa a Jakuba, viz Faix – Mareš 2003, 13)

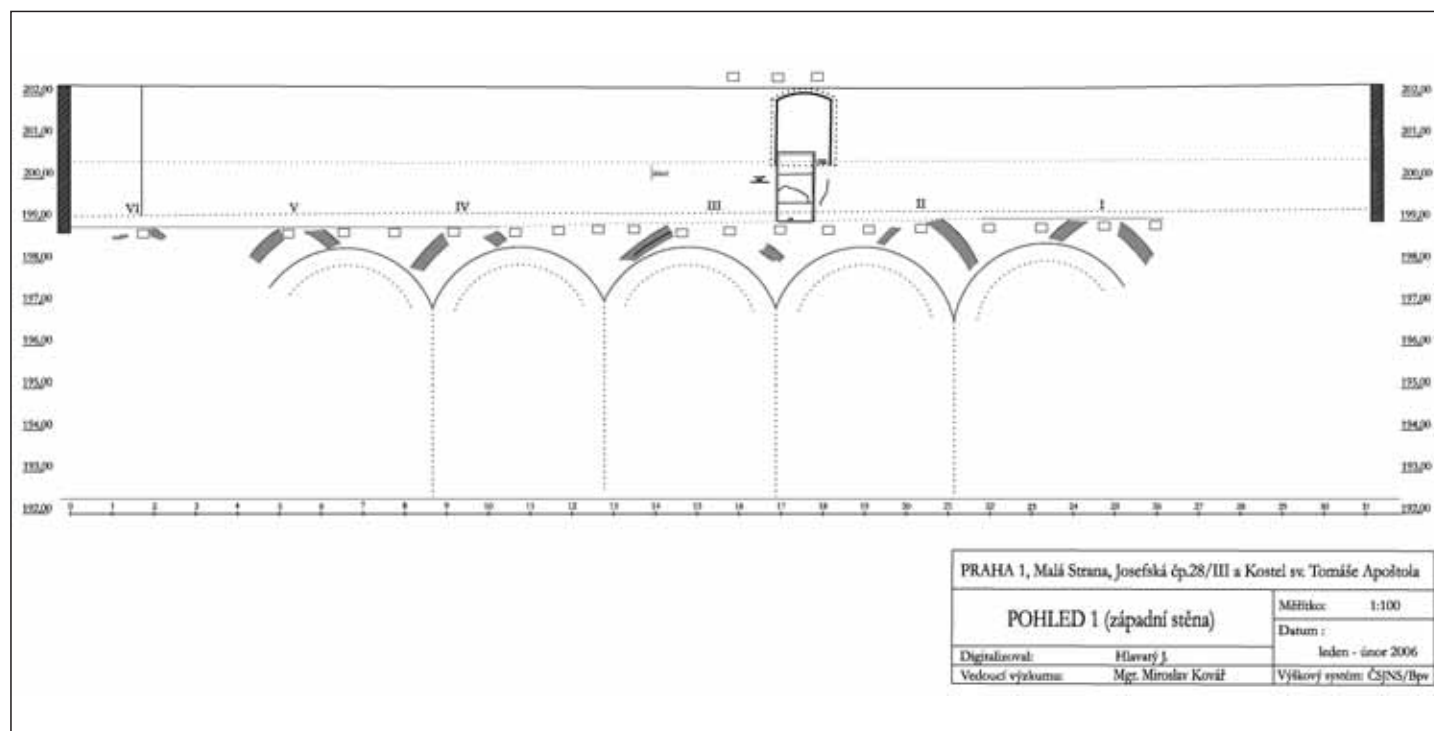
Nejnověji se stavebního vývoje klášterního areálu dotkl P. Kalina. Výstavbě 13. věku přisuzuje severní a jižní boční loď chóru svěceného v roce 1315 (Kalina 2004, 150). Do další stavební etapy započaté nedlouho po výstavbě chóru řadí autor výstavbu klášterního konventu po severní straně kostela. Zajímavé je autorovo upozornění na opatrnost při akceptování tradovaného data časného vzniku kapitulní síně, u jehož klenby (stejně tak jako u klenby sakristie) předpokládá možný vznik až v roce 1499 (Kalina 2004, 153, 150).

Nedávno jsme upozornili, že výškové charakteristiky zachovaných raně gotických detailů v kapli sv. Doroty a po severní straně chóru dobře korespondují s nálezem úrovně druhé poloviny 13. století, které zachytil archeologický výzkum v ambitu východního křídla. Srovnatelné výškové charakteristiky architektonických detailů nejstarší gotické výstavby chrámu sv. Tomáše a archeologicky zjištěných úrovní nás vedly k úvaze o tom, že nejstarší gotická stavba byla opatřena trojchórovým závěrem (Čiháková – Kovář 2006, 75).

V současnosti vzbuzuje přirozeně opět pozornost zachovaný dlouhý chór ukončený sedmi stranami dvanáctiúhelníka, který je spojován se širokým ohlasem katedrálního chóru v Kolíně nad Rýnem (Benešová 2009, 123).

### 3) Autor byl účastníkem uvedené akce.

Podstatné informace o stavební podobě kláštera přinesl nejnověji archeologický výzkum J. Čihákové, který probíhal v součinnosti s autorem příspěvku. **3)** Zcela nově byl odhalen dosud neznámý východní trakt kláštera, který vyrůstal snad po roce 1323 a plnil sanitární funkci (Čiháková 2012, 178–179). Rovněž byl odhalen půdorys chórového výklenku kapitulní síně vyrůstající na počátku 15. století (Čiháková 2012, 180). Dále byly zjištěny substrukce gotických opěrných pilířů ambitu na východní a severní straně rajského dvora a fragment zdíva náležející starší výstavbě severní obvodové zdi severního křídla kvadratury (Čiháková 2012, 182–183).



Obr. 4

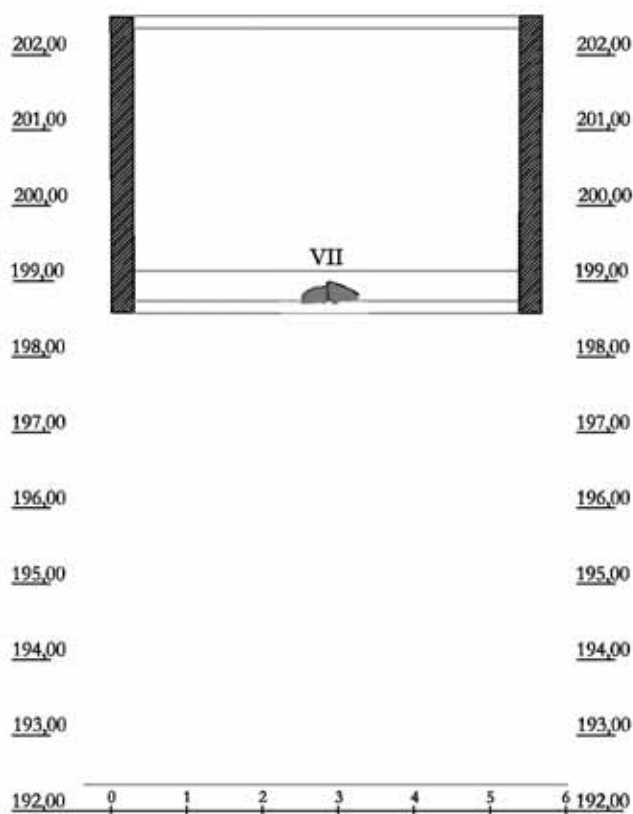
Praha, Malá Strana. Kostel sv. Tomáše s klášteřem augustiniánů (čp. 28). Zaměření gotických přízemních žebér nad renesanční klenbou západního křídla kvadratury. Pohled k západu. Přibližně od úrovně 199,2 m n. m. navazuje zdívo pojené hlínou. Mezi polem II a III je zakreslena špaleta okna se segmentovým záklenkem, které náleží této zdi. Zaměřil autor a J. Hlavatý. Digitalizace J. Hlavatý.

### Nové poznatky o stavebním vývoji objektu

### Poznámky ke stavebnímu vývoji klášterního kostela

Na tomto místě bych rád upozornil na několik detailů, které dokládají složitou proměnu svatyně již ve středověku. Především před námi vystupuje otázka nejstarší gotické etapy výstavby kostela. Již dříve bylo upozorněno na skutečnost, že zdivo protáhlého chóru (svěceného v roce 1315) je založeno na substrukci starší stavby. Jak jsme uvedli, pozůstatky této stavby jsou spojovány buď se starší benediktinskou výstavbou, nebo s nerealizovaným prvotním stavebním záměrem augustiniánů. Výškové charakteristiky architektonických detailů v jižní kapli a relikty odlámané klenby po severní straně presbytáře (**obr. 1:A**) nás již dříve vedli k přesvědčení, že starší předchůdce současného chóru kostela sv. Tomáše (popřípadě prvotní záměr výstavby stávajícího presbytáře) mohli mít trojdielný závěr. Tento předpoklad podporuje nález monolitického dílce zalomeného soklu, který jsme zjistili v koutu napojení středního chóru a kaple sv. Doroty, jehož profilace plynule přechází z jižního boku středního chóru na severní bok závěru kaple sv. Doroty (Čiháková 2012, 177). Pokud si klademe otázku, kdy došlo k zániku této starší stavby, nebo alespoň její severní partie, tak pro ni nalzáme nepřímou odpověď v jižní zdi kapitulní síně situované ve východním křídle. Do zdiva jižní zdi kapitulní síně byl jako zdící prvek použit dílec klenebního žebra (**obr. 11**), který svou profilací zcela odpovídá zachovaným relikvům odlámané klenby rané gotického předchůdce (respektive jeho severní boční kaple?) kostela sv. Tomáše. Jeho fragmenty jsou zachovány pod severní stěnou presbytáře kostela (**obr. 6:A**). Teprve na substrukci této starší stavby, eventuelně prvotního záměru současného chóru, byla započata výstavba protáhlého chóru. Chór o závěru 7/12 má ve viditelných partiích severní zdi neodstupněné (!) opěrky (**obr. 2**). Opěrky byly vybaveny pouze stříškami.

Hodnocení stávající dispozice závěrové partie kostela s bočními kaplemi vyžaduje krajní opatrnost. Je velice nápadné, že se opěrky neprojevují svou hmotou v přízemí po severní straně presbytáře (ale jejich kvádrový líc je pod opadanou omítkou patrně zřetelný). Tuto skutečnost je možno jednoduše vysvětlit tím, že chór byl založen na starším zdivu, jehož světlá tloušťka mohla být zesílena dodatečným vyklenutím pasů na odlámaných výběžích starší rané gotické klenby staršího severněji situovaného prostoru (**obr. 1:A**). Na místě samotném je doposud tato situace dobře čitelná. V této souvislosti je nutno upozornit na to, že pod závěrem současného presbytáře je dobře zřetelné odstíněné soklové zdivo, které sleduje celý půdorys závěru středního chóru. Nelze bezpečně vyloučit, jak již bylo naznačeno výše, že tento sokl obsahuje „starší“ zdivo (tj. nejspíše zdivo středního chóru starší stavby). Ostatně již J. Vydrová si povšimla, že v místě kaple sv. Doroty není existující presbytář „vybaven“ ustupujícím soklem. Je zřejmé, že teprve budoucí průzkum upřesní a nepochybně výrazně doplní dosavadní poznatky o nejstarší gotické etapě výstavby kostela sv. Tomáše.



PRAHA 1, Malá Strana, Jostská čp.28/III a Kostel sv. Tomáše Apolitéa	
POHLED 2 (jižní strana)	
Mřížka: 1:50	Datum: čer 2006
Digitalizoval: Marek J.	Vytiskl: Miroslav Kovář
Vedoucí výzkumu: Mgr. Miroslav Kovář	Výtiskový materiál: ČSN:82/02

Obr. 5

Praha, Malá Strana. Kostel sv. Tomáše s klášteřem augustiniánů (čp. 28). Zaměření přízemních gotických žebér nad renesanční klenbou západního křídla kvadratury. Pohled k jihu.

Situace při styku stávajícího severního bočního prostoru situovaného po severní straně hlavního chóru poukazuje k tomu, že tato část byla budována v jistém časovém odstupu od výstavby hlavního chóru. Zdivo plochého závěru (jehož autentičnost bude též třeba prověřit, k čemuž odkazuje i tradiční datování východní kružby) bylo totiž přiloženo k již vystavěnému opěráku protaženého chóru (**obr. 1:C**). Po odstranění části omítky nad zmíněným soklem závěru bylo patrné, že zdivo východní zdi prostoru po severním boku chóru je přizdáno dodatečně k tesané armatuře opěráku závěru presbytáře. Jen na okraj uvádím, že ve zdivu plochého závěru byl zjištěn vyzděný vynášecí pas pro níže osazené okno.

Vraťme se ještě stručně k problematice současného chóru. V místě triumfálního oblouku protaženého chóru, tedy na jeho západním konci, lze předpokládat provizorní uzavření chóru. Na starší ikonografii je zachycen na tomto místě masivní vyzděný pas. Právě v místě předpokládaného západního konce presbytáře je ještě dnes možné v podstřeší pozorovat zesílené opěrky, kontrastující svou hmotou s dimenzí ostatních opěráků hlavního chóru. Co se týče opěráků na severní straně chóru, lze uvést, že zde pozorujeme jistou neosovost opěrného pilíře vůči meziokennímu zdivu. Tento detail je zřetelný v podstřeší východního křídla kvadratury (**obr. 2**). Současně lze konstatovat, že vzhledem k obvodovému plášti chóru není také patrný zcela plynulý spároveň. Lze snad opatrně předpokládat, že určitá váhavost při výstavbě opěrných pilířů po severní straně chóru byla podmíněna zamýšleným opřením konstrukcí východního křídla o severní bok presbyteria. Snad s ohledem na jistý časový odstup od výstavby východního křídla kvadratury byla zvolena varianta vyzdění opěrných pilířů protaženého chóru i na severní straně.

Zazdívký oken chóru byly provedeny v několika stavebních etapách (tento postřeh byl již prezentován starší literaturou). V zazdívkě západního okna patrného z krovu východního křídla se pozoruhodně zachovaly do proběhnuvší adaptace zazděné tyčové prvky nepochybně stavebního lešení. Tyto prvky byly bez pochopení brutálně odřezány. V jednom případě byl ze zbytku přřezané dubové kulatiny získán vzorek pro dendrochronologickou analýzu. Bylo zjištěno, že strom, ze kterého prvek pocházel, byl skácen ve druhé polovině druhého desetiletí 16. století. Toto datum je tedy alespoň rámcovým datem post quem vzniku první fáze zazdívek (Dobry 2008, 7). V zazdívkě východního gotického okna v podstřeší východního křídla klausury je zřetelná i druhá fáze zazdívek tvořená smíšeným zdivem. Ve zdivu této poslední jmenované zazdívky jsme zjistili například druhotně použitý fragment klenebního žebra (**obr. 6:C2**) hruškové profilace (snad pochází z klenby chóru?).

Obr. 6  
Praha, Malá Strana. Kostel sv. Tomáše s klášteřem augustiniánů (čp. 28).  
Tabulka vybraných profilů. Základní tvar zaměřen oměrovým hřebenem s výsuvnými jehlicemi s výjimkou profilu F, který je rekonstrukcí profilu na základě terénního náčrtu. Všechny zaměření pořídil autor s výjimkou prvku B, který zaměřila S. Svatošová. Překreslil Z. Sládek.

A – profil výběhu klenebních žeber po severní straně vysokého chóru.

B – terakotová tvarovka z destruktčního horizontu archeologicky zkoumané plochy.

C1 – přízemní žebro vysokého chóru.

C2 – zlomek hruškového prutu z barokní zazdívkový vysokého chóru.

D – klínové žebro klenby prostory po severním boku chóru (podobný profil mají poloviční přízední žebra v sakristii a kapitulní síni).

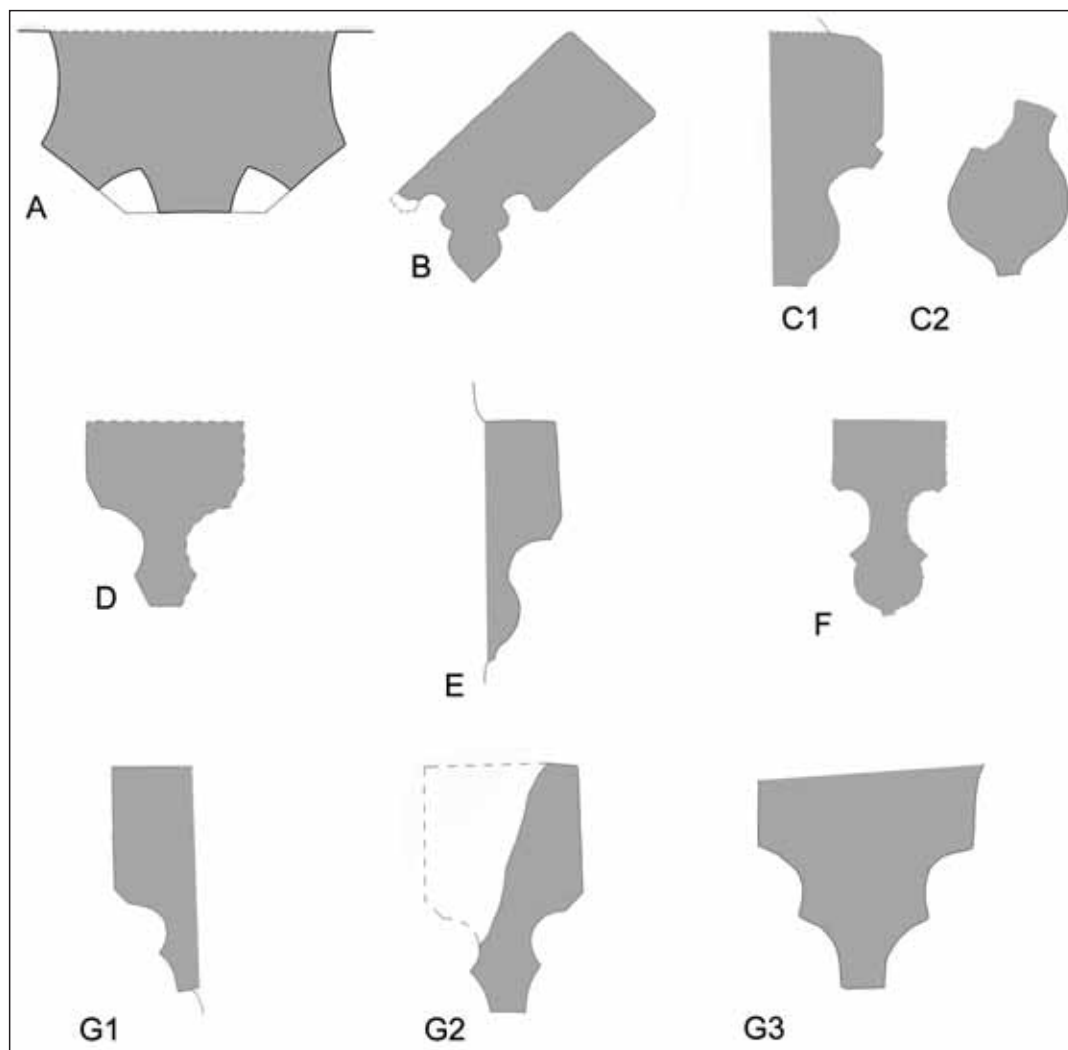
E – profil přízedního žebra ambitu východního křídla.

F – terénní náčrt rekonstrukce profilu klenebního žebra nalezeného ve zlomcích v sekundární poloze v severním a západním křídle („hliněná zeď“).

G1 – profil přízedního klenebního žebra ambitu západního křídla.

G2 – profil zlomku diagonálního klenebního žebra ambitu západního křídla.

G3 – profil dělicího pasu pozdně gotické klenby v sakristii.



Komunikaci z přízemí severního bočního prostoru přiléhajícího k hlavnímu chóru do jeho interiéru zprostředkoval ve vrcholné gotice portál, jehož relikty byly nově odhaleny hrubým vsekáním elektrické instalace v barokním otvoru (obr. 1:B).

Ke konstrukcím trojlodí klášterního kostela lze poznamenat, že v podstřeší nad jižním křídlem ambitu je možno pozorovat gotické zdivo až nad úroveň stropních konstrukcí nad prvním patrem. Toto zdivo vykazuje v zásadě dvě nadezdívky, které souvisí velmi pravděpodobně s renesanční a barokní úpravou kostela. Při styku severní zdi trojlodí se západním křídlem kvadratury se zachoval v prostoru nad historickou knihovnou výběh pasu vyzděného z cihel. Jeho původní účel, i vzhledem k absenci řádného zaměření, nám však prozatím uniká.

#### Nové objevy ve východním křídle kvadratury

Krátce bych zaměřil pozornost na východní křídlo kvadratury. V souvislosti s probíhající adaptací objektu byly dílčím způsobem odstraněny náslapné vrstvy podlah prvního patra. Po sejmutí podlah bylo možné identifikovat především fragmenty původního zaklenuí východního křídla gotického ambitu. Torza originálních kleneb, respektive jejich přízedních žeber, se zachovala nad stávající křížovou klenbou východního křídla ambitu (obr. 1:E3). Zbytky původních, dodatečně odtesaných, přízedních žeber byly zřetelné především na východní stěně ambitu v úrovni kapitulní síně (obr. 6:E, obr. 10), ale i jižněji, kde bylo možné registrovat především negativy odlámaných přízedních žeber. Fragmenty přízedních žeber, jak již bylo uvedeno, náleží nepochybně k původnímu zaklenuí ambitu východního křídla. Žebra mají profilaci poloviční hrušky (obr. 6:E). K přístěnným zebřům byla dotažena v ploše klenebního travě pečlivě utažená omítka, pravděpodobně ještě gotického stáří. Na této omítce byla zřetelná torza novověké výmalby (baldachýn), která nebyla pravděpodobně zcela dokončena. Nově je také možno konstatovat, že minimálně severní stěna kapitulní síně je ve své hmotě gotická, a to velmi pravděpodobně až do úrovně současného druhého patra. V této úrovni bylo možné pozorovat nadezdívky, v jednom je možné spojovat nepochybně s renesanční a barokní úpravou kvadratury (obr. 12:2, 3). Rovněž je možné předpokládat, že gotického stáří je i jižní stěna sakristie, pravděpodobně opět až do úrovně druhého patra. Při jejím jižním lici byly patrné v destrukci nad klenbou vložené polopatrá konzoly, které vynášely příčně položené pasy, jejichž význam nám prozatím uniká. Bezpečně nelze vyloučit, že v jádru středověkého původu je rovněž západní zeď střední chodby v patře východního křídla. Při jejím severním konci, vlastně již v úrovni severního křídla ambitu, byl v jejím zdivu zaregistrován výběh pasu.

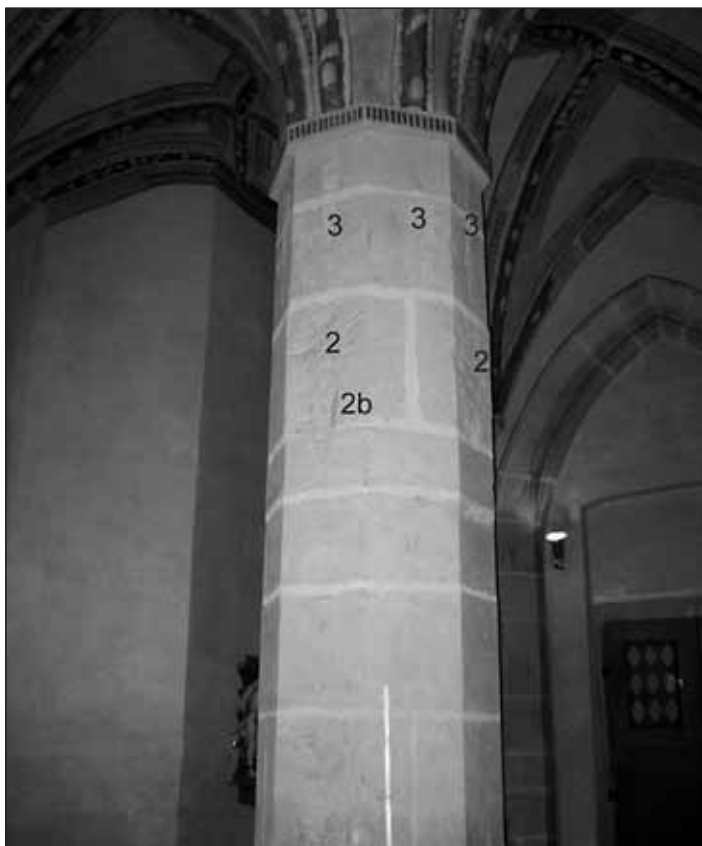
Velmi důležité nálezy byly učiněny v úrovni podlahy prvního patra nad kapitulní síní. Jednak došlo k částečnému odhalení rubu klenby kapitulní, ale současně byla zjištěna přítomnost druhotně použitých raně gotických architektonických článků. V jižní zdi kapitulní síně v úrovni podlahy prvního patra byl identifikován dílec druhotně osazeného raně gotického klenebního



žebrá (obr. 11), které, jak již bylo rovněž uvedeno, se profilací shoduje s reliktem výběhu žeber po severní straně chóru (obr. 6:A). Taktéž v jižní stěně kapitulní síně, při jejím západním konci, bylo sledováno zřetelné porušení jižní zdi. Toto poškození pravděpodobně souvisí s vložením gotického, dnes nefunkčního, schodiště (v jihozápadním koutě kapitulní síně a severozápadním koutu sakristie). Východní stěna východního křídla kvadratury v prostoru nad kapitulní síní vykazuje nad klenbou zazděné kapsy, které snad souvisí s technologií osazení kápi klenby kapitulní síně, případně s druhou stavební fází tohoto prostoru, charakterizovanou užitím klenebních žeber hruškové profilace (na rozdíl od žeber přístěnných). V této souvislosti je vhodné podotknout, že nedostatečně byla vytěžena nálezořová situace na pilířích klenby v přízemí kapitulní síně (obr. 1:E1, E2; obr. 7, 8 a 9). Nejprve si povšimněme osmibokých pilířů klenby v kapitulní síni. Na bocích pilířů je možné pod výběhem klenby pozorovat jizvy po odlámaných klenebních žebrech (obr. 7:3, 8:3, 9:3), a dokonce je v několika případech patrný zbytek profilace nosu klenebních žeber přímo zabíhajícího do sloupu. Tímto detailem je tedy omezen repertoár možných profilací, které přicházejí do úvahy, pokud se budeme snažit rekonstruovat profilaci odlámaných žeber. Z výše uvedeného detailu je možné soudit, že kapitulní síň byla zaklenuta žebry hruškové profilace. Jde tedy o profilaci, jakou měla žebrá východního křídla ambitu bezprostředně přiléhající ke kapitulní síni (obr. 6:E). Zcela mimořádná je nálezořová situace pod nalezenými výběhy klenebních žeber zjištěných na pilířích kapitulní síně. Přibližně ve výšce 3400 mm od stávající podlahy jsou osazeny kvádry, na kterých je patrný charakteristický lasturnatý povrch, zcela odlišný od pečlivě opracovaného líc pilířů (obr. 7:2, 8:2). Tento povrch je možné interpretovat jako negativ po odlámaném konzolovitě vysazeném prvku. O jaký druh architektonického detailu šlo, napovídá negativní výběh profilace stoupající vzhůru (obr. 7:2b, 8:2b). Tento detail, respektive jeho zbytek, je dobře viditelný například na východním boku jižního sloupu. Jedná se velmi pravděpodobně o pozůstatek konstrukce baldachýnu. Baldachýny byly osazeny na každém sloupu, ale pouze v počtu čtyř (strany sloupů S–J, V–Z). Pro pochopení smyslu těchto baldachýnů je nutné si povšimnout opět negativu odlámaných konzolovitě vysazených prvků v dolní části pilířů přibližně ve výšce 1750 mm nad stávající podlahou. Stopy po odlámaných prvcích mají trojúhelníkový tvar a jejich situování odpovídá bokům s předpokládanými osazenými baldachýny (obr. 9:1). Tyto stopy lze poměrně jednoznačně identifikovat jako negativy po odsekaných konzolách. Dokonce výběhy již zmíněných žeber dovolují rekonstruovat přibližně původní klenbu. Na každé straně sloupu je patrná jizva po odlámaném žebru. Výjimkou je západní bok pilířů, kde jsou patrné výběhy dva, což by nasvědčovalo obkročení klenby vůči portálům v západní stěně. Hmotu samotné klenby je možno s největší pravděpodobností považovat za gotickou. Původní klenbě však byla, pravděpodobně v renesanci, odstraněna klenební žebrá.

4) V severním boku druhého pilíře od jihu.

Díky drobným zásahům do těla západních pilířů východního křídla ambitu bylo možné potvrdit, že většina pilířů je v jádře gotická. V jednom případě bylo možné sledovat ve zdivu opěrného pilíře 4) již pravděpodobně druhotně použitý architektonický článek.



Obr. 7  
Praha, Malá Strana. Kostel sv. Tomáše s klášteřem augustiniánů (čp. 28).  
Pohled na jižní sloup klenby kapitulní síně. 2 – stopy po odlámaných baldachýnech. 2b – zbytek profilace baldachýnu. 3 – jizva a zbytek nosíků po výběhu klenebních žeber.



Obr. 8  
Praha, Malá Strana. Kostel sv. Tomáše s klášteřem augustiniánů (čp. 28).  
Pohled na jižní sloup klenby kapitulní síně. Detail. 2 – stopy po odstraněném baldachýnu. 2b – zbytek profilace baldachýnu. 3 – jizva a zbytek nosíků po výběhu klenebních žeber.

### Ke středověkému utváření severního křídla kvadratury

Pozůstatky středověkého severního křídla kvadratury jsou dnes ukryty pod základy a ve sklepech severního křídla. Při sledování obnažených soklových partií zdí, v souvislosti s kladením instalací, bylo možno učinit několik závazných poznatků. Nálezová situace je komplikovaná skutečností, že v raném novověku došlo k výrazné změně výšky středověkého terénu. Nejvýraznější viditelné pozůstatky středověkého severního křídla ukrývá sklep pod stávajícím severním křídlem, kde jsme identifikovali výrazné, pravděpodobně gotické, armované nároží objektu. Dobře zřetelné jsou především masivní pečlivě tesané nárožní kvádry, přestože jsou na řadě míst upraveny. Gotický je minimálně i severní sklep, který byl dodatečně zkrácen na západě severojižní příčnou zdí. Pozůstatek zdiva tohoto objektu prosakuje dodnes až do úrovně podlahy renesančního křídla, kde byla pravděpodobně odhalena jeho koruna. Další výrazné pozůstatky se zachovaly v objemu destrukce pod západní částí severního křídla (obr. 1:H1, H2, CH; obr. 13:1). Možné bylo sledovat pouze koruny těchto zdí, které vykazují výrazné poškození požárem. Velmi zajímavé zjištění přineslo pozorování severní (renesanční) stěny severního křídla současné klausury, která ve svém průběhu koresponduje se starší (nepochybně gotickou) zdí, na kterou byla dodatečně nadezděna (obr. 13:1). Stejnou situaci bylo možno pozorovat i v západních partiích severní zdi severního křídla ambitu. Stávající renesanční východozápadně orientovaná zeď objektu pak byla opět dodatečně nadezděna na tyto starší, ohněm poškozené konstrukce. Archeologický výzkum identifikoval v rajsčém dvoře základy gotických opěráků, které rytmem v zásadě odpovídají pilířům současného ambitu.

### Nové poznatky o stavební proměně a utváření západního křídla kvadratury

Mimořádný příspěvek k poznání stavební historie kláštera přinesla dokumentace situace odhalené po sejmutí záklopu podlahy v patře západního křídla klausury nad klenbami stávajícího západního ambitu (půdorysná situace viz obr. 3). V prostoru mezi trámovým stropem a rubem klenb západního křídla ambitu se doposud zachovala přízední žebra dodatečně odlámané žebrové klenby (obr. 4) západního ramene gotického ambitu. Přízední klenební žebra mají profil dvakrát vyžlabeného klínu (obr. 6:G1). Za důležitý lze rovněž považovat nález fragmentu přízedních žebrových klínů v jižní zdi jižního travě (tedy na rozhraní západního a jižního křídla ambitu), která vlastně také tvoří severní obvodovou stěnu trojdi klášterního kostela (obr. 5). Plocha mezi klenebními žebry byla vyplněna utaženou (nepochybně gotickou) omítkou, jež nesla stopy téměř zcela zaniklé výmalby. Její fragmenty se zachovaly především pod přízedními žebry severního gotického travě (obr. 4). Zajímavé je, že klenební pole III má větší šířku a akcentuje jakousi pomyslnou střední osu, patrně ve vztahu ke křídlu východnímu (obr. 4). Archeologická sonda zachytila v souvrství západního ambitu rozhraní, na kterém spočívalo množství zlomků klenebních žebrových klínů (obr. 6:G2), která mají shodnou profilaci se zjištěnými přízedními žebry odhalenými v patře západního křídla (obr. 6:G1). Jedná se nepochybně o pozůstatky stržené gotické klenby západního křídla ambitu.

5) Fragmenty žebra obdobné profilace autor získal z prostoru renesančního schodiště v přízemí severního křídla.



Obr. 9  
Praha, Malá Strana. Kostel sv. Tomáše s klášteřem augustiniánů (čp. 28).  
Pohled na severní sloup klenby kapitulní síně. 1 – odsekaná konzola.  
2 – odlámané baldachýny. 3 – jizva a zbytek nosíků po výběhu klenebních žebrových klínů.

Povrch východního líce západní zdi ambitu pokrývaly v patře v době návštěvy autora pečlivě utažené omítky, pravděpodobně již renesančního stáří. Východní líc střední hloubkové zdi severojižní orientace vykazuje na povrchu nápadné nerovnosti, které indikují řadu prvků a pravděpodobně i komplikovaný stavební vývoj této partie objektu. V jižních partiích posledně uvedené zdi prosvitly pod omítkou dřevěné rámy otvorů (vzhledem k přítomnosti historické omítky nebyla tato partie blíže zkoumána).

Nejvýraznějším pozorovatelným detailem v uvedené severojižní zdi byl původní otvor, který náležel ovšem mladší fázi výstavby střední hloubkové zdi (viz níže) západního křídla klausury. Posledně uvedený otvor má nálevkovitě rozevřené špalety, které naznačují, že vnitřní prostor přináležející této zdi byl původně situován západně od zdi severojižní orientace (obr. 4, 15). Již samotné špalety otvoru vykazují složitější stavební vývoj (obr. 15). Nejdůležitější je poznatek, že zbytek původního líce špalet se zachoval v západní části otvoru (obr. 15:1). V těchto partiích je dobře patrná svislá spára, za níž se špalety rozevírají pod jiným úhlem. Jižní špaleta otvoru byla vyzděna s použitím druhotně použitých klenebních žebrových klínů. Jejich profilace je tvořena výžlabkem, páskem a poloviční hruškou (obr. 6:F). 5) V další stavební fázi byly přezděny špalety otvoru tak, že byl změněn úhel rozevření. Pravděpodobně současně byl při východním líci severojižní hloubkové zdi osazen dřevěný rám okna. O jeho stáří svědčí fakt, že stropnice (pravděpodobně již renesančního?) stropu jej dodatečně využíly jako výměnu nad otvorem (obr. 15:4a). Na líci severní špalety pojednávaného otvoru se dochoval v omítkě otisk bankálu (obr. 15:3b). Téměř šokující je ovšem zjištění, že se spojovacím materiálem první fáze výstavby špalety, ale i celé střední zdi v prvním(!) patře západního křídla klausury stala hliněná malta(!). Tuto skutečnost bylo možno ověřit také v úrovni stropu nad prvním patrem, kdy zhlaví stropnic byla uložena do maltových kapes, které byly vyzděny v hliněném jádru zdi (obr. 14:002). Severojižní zeď navazovala na gotický opěrák věže, který byl vyzděn z cihel. Při styku těchto zdí byl vyzděn otvor, který snad sloužil ke komunikaci s interiérem věže, v jejíž severní straně se dodnes zachoval portál směřující do krovu nad západním křídlem. Toto komunikační propojení je dnes ovšem zničeno. Zachovala se pouze část severní špalety otvoru ve zmíněné hloubkové zdi.

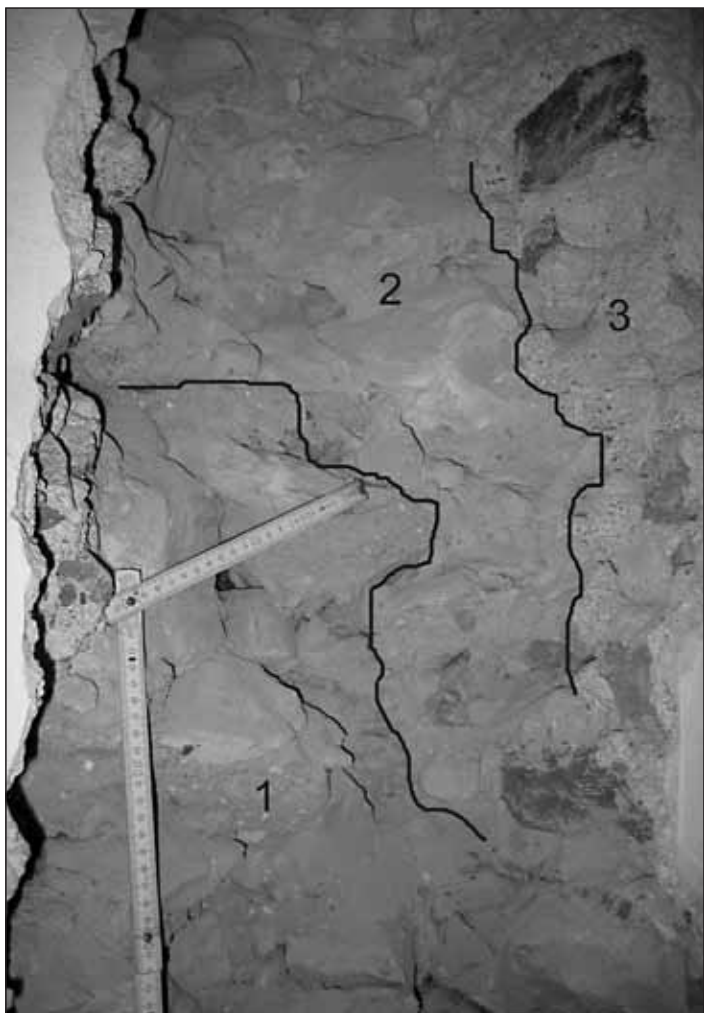
Pokud tedy stručně shrneme naše pozorování, tak celá střední zeď západního křídla kvadratury je od úrovně podlahy prvního patra (tedy nad zmíněnými přízedními žebry) vyzděna ze zdiva, jehož pojivem se stala hliněná malta.



Obr. 10  
Praha, Malá Strana. Kostel sv. Tomáše s klášteřem augustiniánů (čp. 28).  
Přízední žebro ambitu východního křídla (v severní části zdi).



Obr. 11  
Praha, Malá Strana. Kostel sv. Tomáše s klášteřem augustiniánů (čp. 28).  
Druhotně použité rané gotické žebro v jižní stěně kapitulní síně.



Obr. 12  
Praha, Malá Strana. Kostel sv. Tomáše s klášteřem augustiniánů (čp. 28). Průřez pro instalaci v severním lici severní zdi kapitulní síně v úrovni schodiště do druhého patra – detail. 1 – gotické zdivo. 2 – renesanční zdivo na charakteristickou maltu s drobným kamenivem. 3 – vrcholně barokní zdivo – plenta – související s dodatečným vložením dvouramenného schodiště, které zrušilo starší schodiště vřetenové (fragmenty zachovány na západní podestě).

Ve zdivu této zdi bylo druhotně použito množství středověkých architektonických článků (klenebních žebor). Rovněž ve zdivu severojižní hloubkové zdi byla identifikována řada otvorů, z nichž jižní možná sloužil k nástupu do západní věže. Severní otvor pak lze snad považovat za okno do rajskeho dvora (směřoval tedy nad úroveň klenby západního křídla ambitu). V úrovni přízemí byla střední zeď severojižní orientace, tedy západní zeď západního ramene ambitu, vyzděna z lomového kamene pojeného maltou. Gotická žebrová klenba západního křídla ambitu zanikla nejpozději, ale nepochybně daleko dříve, s vložením trámů stropu nad přízemím. Zmíněná střední zeď severojižní orientace v západním křídle kvadratury vyvolává v úrovni prvního patra dojem provizoria. **6)**

Nálezovou situaci v hloubkové zdi západního křídla doplňuje nález špalety gotického otvoru v přízemí západního křídla (**obr. 1:J; obr. 16:1**). Otvor, jehož ostění bylo vyzděno z cihel, bylo dodatečně zazděno velmi pravděpodobně v renesanci (**obr. 16:3**), čemuž odpovídá užití charakteristické vápenné malty „jemné struktury“, která charakterizuje právě renesanční stavební úpravy objektu.

Na tomto místě je nutno zmínit, že střední zeď západního křídla s popisovanými nálezy byla v soklových partiích v novověku zcela přezděna (**obr. 16:4**). Důvodem bylo nepochybně značné poškození lomového zdiva v soklových partiích zdiva. Nastala tedy situace zcela běžná v pražské historické architektuře, která se projevuje přítomností chronologicky „mladšího“ zdiva pod zdivem „starším“. V našem případě je snad ještě část původního zdiva zachována i za zmíněnou plentou.

Východní zeď západního křídla gotického ambitu (**obr. 1:K**) téměř zanikla a zachovala se pouze jako substrukce (**obr. 17:1**) pod nepochybně již renesančními pilíři (**obr. 17:2**). K nim byly dodatečně přizděny barokní pilastry (**obr. 17:3**).

Poslední slova věnujme navazujícímu vymezení klášterního areálu na východě. Doposud unikala bližší pozornosti mohutná zeď situovaná pod nástupním ramenem schodiště do patra, která je přiložena k severovýchodnímu nároží kapitulní síně (**obr. 1:G**). Posledně uvedená zeď je v jádru gotická a jejím pokračováním je nepochybně obdobně orientovaná gotická zeď zjištěná archeologickým výzkumem pod východním vrcholně barokním křídlem. Tato zeď je také při kapitulní sině dodnes z části viditelná pod vrcholně barokním schodištěm do patra severního křídla. V západní partii této zdi byla v jejím severním lici identifikována „gotická“ nika vyzděná z cihel. Východně od niky byl odhalen negativ po zazděném gotickém portálu. Z nálezové situace lze soudit, že ostění tohoto portálu bylo osazeno v jižním lici této zdi. Posledně zmíněná zeď náleží vlastně navazujícímu zaniklému gotickému křídlu východozápadní orientace, o jehož funkci svědčí kromě jiného nalezený zbytek vislé odpadní šachty vyzděné v objemu jižní zdi tohoto křídla (srovnej Čiháková 2012, 179).

Obr. 13

Praha, Malá Strana. Kostel sv. Tomáše s klášteřem augustiniánů (čp. 28). Gotické zdivo pod konstrukcí severní stěny severního křídla. **1** – starší substrukce (pravděpodobně gotického stáří) pod severní zdí severního křídla kvadratury. **2** – renesanční zdivo s charakteristickou „jemnou“ maltou.



6) Za konzultaci děkuji  
Ing. arch. M. Hauserové, CSc.

Obr. 14

Praha, Malá Strana. Kostel sv. Tomáše s klášteřem augustiniánů (čp. 28). Pohled na porušenou nadezdívku (její prvky jsou spojeny hlinou) gotické západní zdi ambitu západního křídla kvadratury. **001** – zdivo na hliněnou maltu. **002** – pozůstatek vyzděné kapsy pro dodatečné vložení renesanční stropnice. **003** – odhalené zhlaví (pravděpodobně renesančního) stropního trámu uložené původně do maltového lože. **004** – pečlivě utažená vápenná omítka. **005** – zazděné zhlaví (pravděpodobně renesančního) trámu v prvním patře západního křídla kvadratury.



Pro pochopení komplikovaného stavebního vývoje klášterního areálu musíme nahlížet objekt v jeho celkovém prostorovém vývinu. Je třeba znovu připomenout, že v případě kláštera sv. Tomáše byl tento přístup silně omezen vlastně „nahodilým“ charakterem nálezových situací, ale i nesystematickým přístupem (bez koordinace, s probíhajícími stavebními pracemi atd.)

Zmínky o dormitáři, refektáři a kapitulu jsou důležité z toho důvodu, že již v počátcích mendikantské architektury jsou známy příklady jejich rámcové distribuce. Právě konventní budovy obsahující sakristii, kapitulní sál, refektář a dormitář tvořily součást východního křídla klausury, nebo stály souběžně s kostelem (přehledně Untermann 2009, 153).

**7)** Tato stavba zaniká, alespoň z části, nejspíše již v souvislosti s výstavbou vysokého chóru, kdy byly na odlámaných výběžích klenebních žeber vyzděny pasy z cihel, které podporují opěrné pilíře severní zdi chóru.

**8)** Druhotně použitý zlomek je možné identifikovat ve zdivu druhého gotického pilíře od jihu ve východním ambitu.

**9)** Mezi kaplí sv. Doroty a zdívkou soklu vysokého presbytáře byl zjištěn dílec tmože plynule přecházející ze soklu vysokého chóru na severní bok závěru kaple.

Jeden z problémů stavebních dějin kostela sv. Tomáše představuje identifikace konstrukcí, které můžeme spojovat s prvotní fází gotické výstavby. Stávající „trojlodní“ řešení chóru náleží v principu nejspíše třem odlišným stavebním záměrům (etapám), které zde vznikly v průběhu druhé poloviny 13. století a poloviny věku následujícího. Nejstarší doložitelnou fází představují relikty, snad trojchórového, předchůdce středního chóru (obr. 1A). Pozůstatkem této etapy výstavby, kterou je pravděpodobně možné datovat do třetí čtvrtiny 13. století, je patrně jižní kaple sv. Doroty a dále fragmenty výběhu klenebních žeber (pravděpodobně kaple) po severní straně vysokého chóru. Tato stavba zaniká nejpozději s výstavbou východního křídla. **7)** Právě ve středověkém zdivu východního křídla kvadratury, jak již bylo uvedeno, je možné zjistit značné množství druhotně použitých raně gotických článků, které lze s touto nejstarší gotickou stavbou spojovat. Bylo zmíněno, že v jižní zdi kapitulní síně se nalézá zlomek raně gotického žebra, které profilem odpovídá výběhu žeber po severní straně presbytáře (obr. 11). Zdá se, že i ve zdivu opěrných pilířů východního křídla ambitu mohly být použity druhotně využitě raně gotické fragmenty. **8)** Dále je možné potvrdit oprávněnost předpokladu existence pozůstatků této první stavby v objemu mohutného soklu vysokého chóru. **9)** Nelze bezpečně vyloučit, že prvotní projekt gotické výstavby (snad trojchórového presbytáře) lze spojovat se stavební aktivitou benediktinů v Břevnově, kde se v té době také stavělo. Tato varianta by přicházela v úvahu především v situaci, kdy by bylo bezpečně potvrzeno datování raně gotických prvků první stavební etapy ještě do třetí čtvrti 13. století. Z opatrnosti nelze prozatím bezpečně vyloučit ani předpoklad, že starší stavební záměr možného trojchórového řešení vznikl skutečně až v době první vlny augustiniánské výstavby (Libal 1983, 186) na sklonku 13. století. Tomu by mohla nasvědčovat skutečnost, že střední chór předpokládaného trojdlíhého závěru obsahuje stávající podval presbytáře o závěru 7/12. Toto řešení závěru stávajícího protaženého presbytáře je totiž shodné se zalomením předstupujícího soklu současného presbytáře, který obsahuje právě zbytky nejstarší raně gotické stavební etapy.

Otázkou je existence i „provizorní oratoře“, jejíž budování, vzhledem k akcentu na výstavbu chórové partie kostela (které nebyly prozatím provozuschopné) prvotní fáze augustiniánské výstavby, nelze vyloučit.

V následující („druhé“) stavební etapě vzniká vysoký chór, který je nutno posuzovat samostatně jako sálový jednodílný prostor. Jeho severní stěnu vzpírají neodstupněné opěráky. Jak již bylo uvedeno, protažený chór byl založen na starší substrukci. Výstavba chóru byla zahájena nepochybně po roce 1285, kdy byl zdejší starší kostel postoupen augustiniánům.

Chór byl vysvěcen v roce 1315 (někdy je uváděn rok 1316, viz např. Kadlec 1979, 175). Lze předpokládat, že do této doby byl chór vystavěn, a to až po předpokládané provizorní uzavření chóru na západě (kterému svou polohou pravděpodobně odpovídají zmíněné zesílené opěráky v úrovni triumfálního oblouku). Jde tedy o běžný postup etapovité výstavby svatyně, který máme doložen i z dalších domácích příkladů, kdy provizorně uzavřený presbytář sloužil jako samostatná oratoř (Šmeral 2008, 48). Blíže nezhodnoceným detailem vysokého chóru jsou (kromě jiných) přízední žebra, která se dochovala v chóru. Přízední žebra mají tvar polovičního hruškovce, který zde nabývá již mírně stlačeného (!) profilu (obr. 6C1). Tomuto řešení hruškového profilu žebra je volnější blízká i profilace hrušky, kterou je možno zjistit na svorníku ze závěru klášterního kostela cyriaků v Praze na Starém Městě, kde doprovázejí vlastní hruškový profil ovšem dva obloučky. Chór zdejšího kostela vyrůstal přibližně ve stejné době. Mimořádným dokladem pestré stavební produkce konventu v tomto období je velmi pravděpodobně zjištění terakotových tvárnic (Čiháková – Kovář v přípravě do tisku), jejichž nálezový kontext ovšem nic nevypovídá o jejich využití v klášteře (obr. 6B).

Po výstavbě vysokého chóru, tedy ve *třetí stavební etapě*, byla nepochybně zahájena výstavba východního křídla. Jižní díl při vysokém presbytáři se přimkl dodatečně k vysokému presbytáři a vytváří tak jakýsi boční chór chóru středního. Jak již bylo uvedeno, východní ploché uzavření bylo přiloženo k již existujícímu opěráku vysokého chóru. **10)** Datací ante quem této partie konventu by mohlo být časově zařazení nástěnné malby, která pokrývá jižní stěnu v úrovni třetího travě, do třetího desetiletí 14. století (Pokorný – Všetečková 1998, 44).

Obr. 15

Praha, Malá Strana. Kostel sv. Tomáše s klášteřem augustiniánů (čp. 28). Pohled na otvor v nadezdívce (její prvky jsou spojeny hlinou) gotické zdi západní zdi ambitu západního křídla. 1 – původní špaleta. 2 – otisk vodorovného prvku. 3 – přezdění starší špalety ve druhé stavební fázi. 3b – otisk bankálu otvoru. 3c, d – omítka špalety a záklenku. 4a – renesanční stropnice. 5 – dodatečná zazdívká otvoru z cihel. 6 – vystupující východní lic zdi z lomového opukového kamene.



Obr. 16

Praha, Malá Strana. Kostel sv. Tomáše s klášteřem augustiniánů (čp. 28). Fragment gotické špalety v přízemí západního ambitu. 1 – původní (gotická) špaleta vyzděná z cihel. 2 – vyhřezlá malta jemné struktury při styku s dodatečným podezděním zazdívkou. 3 – dodatečná (renesanční) zazdívka otvoru. 4 – přezděný sokl zdi (nepochybně v souvislosti s barokními úpravami). 5 – dodatečně přiložené (barokní) zdivo severní zdi jižněji situovaného prostoru. 6 – fragmenty přehození hrubou vápennou maltou.



10) O stáří samotné východní zdi této partie východního křídla, která může pocházet i z podstatně pozdější doby výstavby, kvadratury na tomto místě nediskutují.

11) Srovnej postřehy J. Vydrové, která si tohoto rozporu byla vědoma.

12) Datum ante quem, kdy musela být dokončena sakristie, je možné nepřímou odvozovat rovněž od datace nástěnných maleb do roku 1370 (viz Vlček ed. 1999, 105).

Následovala výstavba sakristie, která musela být jistě zbudována před rokem 1370 (srovnej Pokorný – Všečeková 1998), a kapitulní síně, kde byla osazena přízední žebra profilu vyžlabeného klínu uprostřed okosu. Jde tedy o typ klenebního žebra, které bylo užito v klenebě severního prostoru při presbytáři (obr. 6:D). 11) Shodně profilovaná žebra známe například z nedalekého kláštera magdalenitek (pol. 14. stol.) v Karmelitské ulici. Zajímavé je, že kapitulní síň byla ale zaklenuta následně žebry nejspíše hruškové profilace, rozhodně ne však žebry, která by odpovídala profilu přístěnných žebor osazených v kapitulní sině. Nabízí se představa stavební mikrofáze, která by mohla souviset s technologickými kapsami zjištěnými nad rubem klenby kapitulní síně. Žebry hruškové profilace bylo zaklenuto i přiléhající rameno východního ambitu. Původně byl náročně řešen prostor kapitulní síně. Dvojice sloupů, které jsou gotické, nesla na čtyřech stranách konzoly a baldachýny (obr. 7, 8, 9), pod nimiž velmi pravděpodobně spočivaly sochy. Klenba byla v západní části řešená nepochybně jako obkročná, čemuž odpovídá již zmíněný negativ zdvojeného výběhu žebor na každém západním boku pilíře. Ve shodě s převažujícím názorem v literatuře klademe výstavbu východního křídla do poloviny 14. století. 12)

Etapizace dalšího stavebního vývoje objektu se prozatím jeví poněkud mlhavěji. Trojlodí a snad i západní křídlo (minimálně do úrovně kleneb ambitu) bylo rozestavěno v základním rozvrhu do roku 1379, kdy byl posvěcen kostel. Pokud je jižní přízední žebro zaklenutí západního křídla ambitu osazeno v severní zdi trojlodí primárně, je s opatrností možné uvažovat o tom, že západní ambit musel být dokončen alespoň do úrovně kleneb ambitu do tohoto roku. J. Kadlec uvedl, že výstavba ambitu byla pravděpodobně dokončena současně s kostelem, neboť v ní od roku 1380 zaznamenáváme četné pohřby (Kadlec 1985, 15). Samotný profil žebra neumožňuje bližší časové zařazení (obr. 6:G1, G2). V klášteře samém se s obdobným profilem setkáváme na žebrech a dělicích pasech pozdně gotické klenby v sakristii (obr. 6:G3). V Praze zjišťujeme obdobný profil ovšem v subtilním provedení například v severním křídle ambitu u sv. Jakuba (polovina 14. století), ale i později. Dvojitě vyžlabený klínový profil žebra, ovšem již ve variantě s rozšířenou čelní ploškou, našel uplatnění například v pozdně gotické předsíni u sv. Jindřicha na Novém Městě pražském. Zajímavé je, že s podobným profilem se setkáváme i na Malé Straně. A to u klenebních žebor nově nalezených v nedalekém čp. 2 na Malé Straně, které lze nejspíše připisat konstrukcím původně gotického kostela sv. Mikuláše. Kromě toho se tento profil objevuje také u nejspíše pozdně gotických žebor, kterými byl patrně zaklenut chór kostela P. Marie pod řetězem (Kovář 2013, 25).

Před husitskými válkami s velkou pravděpodobností vyrostlo i křídlo severní, které je zachováno v destruktci pod stávajícím křídlem renesančním. Pokud budeme předpokládat, že refektář zmiňovaný v roce 1398 byl situován v severním křídle, tedy naproti kostelu, můžeme snad předpokládat, že tehdy byla výstavba severního křídla kvadratury v zásadě dokončena. Lze tak snad souhlasit s názorem M. Vilímkové, která předpokládala, že kolem roku 1400 byla již v podstatě dokončena výstavba kvadratury (Vilímková 1966b, 49).

Ze severního křídla se dodnes zachovaly podstatné zbytky ve sklepě, který je situován ve východní části severního křídla. Nelze zcela vyloučit, že druhotně použité zlomky klenebních žebor zjištěných například v základu renesančního schodiště severního křídla (obr. 6:F), ale i v nadezdívce západní zdi západního křídla ambitu (obr. 4, 14), mohou náležet konstrukcím gotické výstavby této části kláštera. Podobně profilovaná žebra jsme zjistili například u fragmentů zaklenutí severní lodi blízkého kostela P. Marie pod řetězem. Zdiva pod severním křídlem vykazují v řadě míst silné poškození požárem (obr. 1:H2, CH).



Obr. 17  
Praha, Malá Strana. Kostel sv. Tomáše s klášteřem augustiniánů (čp. 28). Ambit západního křídla. Fragmenty gotického zdiva pod renesančními pilíři stávajícího ambitu. 1 – gotické zdivo. 2 – renesanční pilíř. 3 – sokl dodatečně přiloženého barokního pilastru, který snad souvisí s nerealizovaným překlenutím a připlentováním stěn ambitu.

Datem post quem, kdy bylo vystavěno východozápadně orientované křídlo přiložené k severovýchodnímu nároží kvadratury, je velmi pravděpodobně rok 1306, kdy byl majetek řádu rozšířen o majetek za hradební zdi. Toto křídlo totiž výrazně předstupovalo před starší městskou hradbu (srovnej Čiháková 2012, 179).

Komplikovaný byl stavební vývoj klášterních budov v pozdní gotice po zničení kláštera v roce 1420. Po návratu konventu, snad již před polovinou 15. století (například Čelakovský 1903, 417), ale jistě na konci téhož věku probíhala v klášteře stavební činnost. Otázkou je, zda již těmto úpravám lze přičíst nástavbu starší gotické zdi západního křídla (obr. 4, 14). Nelze totiž prozatím bezpečně vyloučit, že tato výstavba vznikla později – například těsně před polovinou 16. století (srovnej Vlček ed. 1999, 167). Charakter této nekvalitní úpravy, využívající hojně staršího materiálu, má provizorní charakter. Do vlny pozdně gotických úprav pracovní klademe i výstavbu čtyřboké přístavby mezi sakristií a kapitulní síní ve východním křídle kláštera. Jižní zeď kapitulní síně byla totiž velmi pravděpodobně porušena právě touto přístavbou. Pozdní fázi pozdně gotických úprav představuje nové zaklenutí sakristie čtvercovými poli křížových kleneb, které využily z části původních přízedních žeber a konzol. Žebro severovýchodního pole bylo pravděpodobně dodatečně vsekáno již do existující vestavby schodiště. **13)** Minimálně pozdně gotické zaklenutí sakristie lze klást až na samý konec 15. věku. Nelze vyloučit, že první fáze zazdívek oken protaženého chóru souvisí s odkazy na opravu kostela na konci první čtvrti 16. století (Tomek 1891, 38).

Každá z charakterizovaných stavebních etap by si zasloužila podrobný rozbor, který však není předmětem tohoto příspěvku. Uvedme alespoň, že pro koncept presbytáře konventního kostela a přilehlého bazilikálního trojlodí, oblíbeného v jihoněmeckém prostředí, nalezneme v řádovém stavitelství řadu příkladů (Freiburg, Konstanz, Trier, Landau, Erfurt, Nürnberg, viz přehledně Binding – Untermann 1985, 356, 385, 386–388; z domácího prostředí zmiňme Brno: Foltýn a kol. 2005, 177; Domažlice: Vlček – Sommer – Foltýn 1997, 218–219; Moravský Krumlov: Foltýn a kol. 2005, 446; Litomyšl: Vlček – Sommer – Foltýn 1997, 347; bazilikální dvoulodí v Pšovce: Macek – Zahradník – Beránek 2001, 16; Zaječov: Vlček – Sommer – Foltýn 1997, 693).

Studie vznikla v rámci výzkumného cíle Archeologie, financovaného z institucionální podpory Ministerstva kultury na dlouhodobý koncepční rozvoj (DKRVO 2013).

## Prameny

### DOBŘÝ, J. 2008

Praha, Malá Strana, klášter u sv. Tomáše. Zpráva o dendrochronologickém datování zazděného dubového dřeva. Archiv archeologického odboru NPÚ, ú. o. p. v hl. m. Praze. Praha.

### RBM II

Regesta Diplomatica nec non Epistolaria Bohemiae et Moraviae. Pars II (1253–1310). Emler, J. (ed), Pragae 1882.

### RBM IV

Regesta Diplomatica nec non Epistolaria Bohemiae et Moraviae. Pars IV (1334–1346). Emler, J. (ed.), Pragae 1892.

### VILÍMKOVÁ, M. 1966A

Dějiny budovy. In: Stavebně historický průzkum Prahy. Malá Strana. Klášter u sv. Tomáše. Čp 28/III, Praha, 1–39. Nepublikovaný rukopis.

### VILÍMKOVÁ, M. 1966B

Stavební vývoj kláštera. In: Stavebně historický průzkum Prahy. Malá Strana. Klášter u sv. Tomáše. Čp 28/III, Praha, 49–50. Nepublikovaný rukopis.

### TOMEK, V. V. 1871A

Základy starého mistopisu Pražského. Oddíl III. IV. a V. Malá Strana. Hradčany. Vyšehrad. Praha.

## Literatura

- BENEŠOVSKÁ, K. 2009**  
Hlava druhá. 1310–1420. In: Velké dějiny zemí Koruny České. Architektura. Praha, 105–216.
- BINDING, G. – UNTERMANN, M. 1985**  
Kleine Kunstgeschichte der mittelalterlichen Ordensbaukunst in Deutschland. Darmstadt.
- BITNAR, V. 1928**  
Průvodce Prahou Svatováclavskou. K mileniu Svatováclavskému. Praha.
- ČELAKOVSKÝ, J. 1903**  
Praha. In: Ottův slovník naučný. 20. díl, Praha, 397–529.
- ČIHÁKOVÁ, J. 2012**  
Ke stavebním dějinám kláštera augustiniánů eremitů u kostela sv. Tomáše v Praze, Průzkumy památek 19, 176–185.
- ČIHÁKOVÁ, J. – KOVÁŘ, M. 2006**  
Příspěvek k poznání raně gotického stavebního vývoje kostela sv. Tomáše v Praze, Archeologica Pragensia 18, 67–76.
- DRAGOUN, Z. 2002**  
Praha 885–1310. Praha.
- ECKERT, F. 1883**  
Posvátná místa král. hl. m. Prahy II. Praha.
- FAIX, W. – MAREŠ, K. 2003**  
Kostel a klášter sv. Tomáše. Praha.
- FOLTÝN A KOL. 2005**  
Encyklopedie moravských a slezských klášterů. Praha.
- HAMMERSCHMIED, J. F. 1723**  
Prodromus Gloriam Praegenae. Praha.
- HERAIN, J. 1902**  
Stará Praha. Praha.
- HLAVSA, V. – VANČURA, J. 1983**  
Malá Strana/Menší Město pražské. Praha.
- CHLÍBEC, B. 1990**  
O současném stavu augustiniánské knihovny u sv. Tomáše na Malé Straně, Miscellanea 6/2, 297–307.
- KADLEC, J. 1979**  
Kláštery augustiniánů-eremitů v Čechách a na Moravě. In: Marrou, H. (ed.), Svatý Augustin, část druhá, Augustin a augustiniáni v českých zemích, Řím, 175–190.
- KADLEC, J. 1985**  
Das Augustinerkloster Sankt Thomas in Prag vom Gründungsjahr 1285 bis zu den Hussitenkriegen. Mit Edition seines Urkundenbuches. Würzburg.
- KADLEC, J. 1993**  
Die Klöster der Eremiten des Hl. Augustinus in Böhmen und Mähren. In: Analecta Augustiniana 56, 163–218.
- KALINA, P. 2004**  
Praha 1310–1419. Praha.
- KOLEKTIV AUTORŮ 2001**  
Architektura gotická. Deset století architektury. Praha.
- KOVÁŘ, M. 2013**  
Poznámky ke stavebnímu vývoji severní kaple a chóru kostela P. Marie pod řetězem, Staletá Praha 29, 16–34.
- KUTHAN, J. 1982**  
Architektura v Přemyslovském státě. In: Kuthan, J. (ed.), Umění doby posledních Přemyslovců, Roztoky u Prahy, 181–351.
- KUTHAN, J. 1994**  
Architektura doby posledních Přemyslovců. Vimperk.
- LÍBAL, D. 1946**  
Pražské gotické kostely. Praha.
- LÍBAL, D. 1983**  
Architektura. In: Porche, E. (ed.), Praha středověká. Čtvero knih o Praze, Praha, 165–356.
- LÍBAL, D. 1984**  
Gotická architektura. In: Krása, J. (ed.), Dějiny českého výtvarného umění I/1, Praha, 144–215.
- LÍBAL, D. 2001**  
Katalog gotické architektury v České republice do husitských válek. Praha.
- MACEK, P. – ZAHRADNÍK, P. – BERÁNEK, J. 2001**  
Bývalý klášter obutých augustiniánů v Pšovce u Mělníka, Průzkumy památek 8, 7–40.
- MACHILEK, F. 1992**  
Klöster und Stifte in Böhmen und Mähren von den Anfängen bis in den Beginn des 14. Jahrhunderts. In: Studien zum Deutschtum im Osten Heft 25/1, Deutsche in den böhmischen Ländern, Köln, Wiemar, Wien, 1–27.
- MATĚJKA, B. 1896–1897**  
Přestavba a výzdoba chrámu sv. Tomáše při klášteře poustevníků řádu sv. Augustina na Menším Městě Pražském, Památky archeologické a místopisné 17, 81–152.
- MENCL, V. 1969**  
Praha. Praha.
- MERHOUT, C. 1938**  
Malá Strana za starodávna. Praha.
- OUTRATA, J. J. 1975**  
Příspěvek ke stavebním dějinám kostela a kláštera sv. Tomáše v Praze, Památková péče 35, 130–143, 190–192.
- POKORNÝ, P. R. – VŠETEČKOVÁ, Z. 1998**  
Nová datace gotických nástěnných maleb v kostele sv. Tomáše v Praze, Umění 46, 42–50.
- REDELN, C. 1710**  
Das Sehenswürdige Prag. Prag.
- SCHALLER, J. 1795**  
Beschreibung der Königlichen Haupt- und Residenz-stadt Prag II. Prag.
- SCHOTTKY, J. 1832**  
Prag wie es war und wie es ist. Zweiter Band, Praga 1832.
- STEFAN, O. 1936**  
Pražské gotické kostely. Praha.
- ŠMERAL, J. 2008**  
Řád augustiniánů eremitů na Moravě v předhusitské době. Olomouc.
- TOMEK, V. V. 1855**  
Dějepis města Prahy I. Praha.
- TOMEK, V. V. 1871b**  
Dějepis města Prahy II. Praha.
- TOMEK, V. V. 1891**  
Dějepis města Prahy VIII. Praha.
- UNTERMANN, M. 2009**  
Handbuch der mittelalterlichen Architektur. Darmstadt.
- VLČEK, P. ED. 1999**  
Umělecké památky Prahy. Malá Strana. Praha.
- VLČEK, P. – SOMMER, P. – FOLTÝN, D. 1997**  
Encyklopedie českých klášterů. Praha.
- VYDROVÁ, J. 1935**  
Kostel sv. Tomáše na Malé Straně. In: Ročenka kruhu pro pěstování dějin umění za rok 1934, Praha, 137–152.

13) Výsledek archeologického výzkumu před východním křídlem kvadratury bude publikován J. Čihákovou.



**Ein Vorbericht über die neuen Funde im St. Thomaskloster der Augustiner-Eremiten in der Prager Kleinseite (ein Beitrag zur Kenntnis seiner baulichen Entwicklung im Mittelalter)**

Im Verlauf der vor kurzem realisierten drastischen Adaptierung eines Teils des Klosters zum Luxushotel wurde eine Reihe von neuen Erkenntnissen über die Bauentwicklung und Gestaltung des Klosterareals gemacht. Schon im dritten Viertel des 13. Jahrhunderts verlief mindestens in Chorpartien der bestehenden Konvent-Kirche der Aufbau des Heiligtums, wahrscheinlich mit dem dreiteiligen Chor, der vielleicht mit der Bauaktivität der Benediktiner in Břevnov/Breunau zusammenhing. Nach der Übernahme des Klosters durch den Konvent der Augustiner (nach 1286) wurde mit dem Aufbau des hohen Chores angefangen (auf Konstruktionen des erstmals erwähnten Baus), den man selbständig beurteilen muss. Es handelt sich um ein gedehntes, polygonal abgeschlossenes einschiffiges Presbyterium, das sich durch den außerordentlichen Vertikalismus und die ausgereifte Morphologie der Architekturglieder gekennzeichnet hat. An der Stelle bei dem Stoß mit dem Schiff wurde das Presbyterium, geweiht im Jahre 1315, provisorisch abgeschlossen. Die Bauaktivität setzte im Kloster zweifellos mit dem Aufbau des Ostflügels der Klausur fort. Das Ausmaß dieser Bauetappe ist durch den Gebrauch von Gewölberippen mit der einheitlichen Keilprofilierung (der nördliche Raum bei dem hohen Chor, Wandrippen der Sakristei und des Kapitelsaales) gut definierbar. Vielleicht nur im Rahmen der Baumikrophase wurde der Kapitelsaal auf ein Paar der Achtkantpfeiler gewölbt, die auf 4 Seiten Konsolen und Baldachine für Statuen (!) getragen haben. Das Gewölbe des Kapitelsaales wurde im Westen als Springgewölbe gelöst. Gewölberippen, mit denen der Kapitelsaal eingewölbt wurde, haben, zum Unterschied von höher erwähnten Wandrippen, die Birnstabprofilierung gehabt. Die Architektur des Kapitelsaales war zweifellos außergewöhnlich anspruchsvoll. Auf den Raum des Kapitelsaales kann man vielleicht zum Beispiel die späte Erwähnung aus dem Jahre 1410 beziehen. Mit Birnstabrippen wurde auch der östliche Kreuzgang eingewölbt, in den man durch ein monumentales Portal eintritt. Von diesem Gewölbe haben sich nur Wandrippen erhalten. Der Aufbau der Konvent-Flügel wurde im Grundplan etwa bis zur Weihe der ganzen Kirche im Jahre 1379 beendet. Darauf würde die Situation des Fundes der gotischen Wandrippen des westlichen Kreuzgangs hinweisen, von denen die Rippen des südlichen Feldes in das Mauerwerk der drei Schiffe eingebunden sind. Von dem Nordflügel des Kreuzgangs wurde überwiegend das Grundmauerwerk des nördlichen Traktes, aber auch Relikte der Fundamente der Stützpfeiler des Kreuzganges festgestellt. Erst nach dramatischen Begebenheiten im Jahre 1420, respektive erst nach der Rückkehr des Konvents ist wahrscheinlich zu provisorischen Herrichtungen des Westflügels gekommen (Aufmauerung der mittleren Mauer mit einem schlechten Mauerwerk mit dem Lehmörtel gebunden). Mit der Serie der spätgotischen Herrichtungen des Ostflügels (zum Beispiel die wiederholte Einwölbung der Sakristei) hat sich die mittelalterliche Bauentwicklung des Klosters abgeschlossen.

**Bildbeschreibungen**

*Abb. 1  
Prager Kleinseite. Die St. Thomaskirche mit dem Augustinerkloster (K. Nr. 28). Grundrisschema des Klosters mit Bezeichnung der wichtigeren beschriebenen Funde. Nach J. J. Outrata. Vom Autor modifiziert.*

*Abb. 2  
Prager Kleinseite. Die St. Thomaskirche mit dem Augustinerkloster (K. Nr. 28). Fotografische Vermessung von einem Teil der Nordseite der Chorbühne in der Ebene des Dachstuhls über dem Ostflügel des Kreuzgangs. Vermessung: Autor und J. Hlavatý. Digitalisierung: J. Hlavatý. Deutlich sichtbar sind zwei Etappen der Einmauerung der Chorfenster, von denen die ältere wohl bereits um 1520 verlief. Die Holzelemente der ersten Phase der Einmauerung wurden bei gegenwärtigen Umänderungen grob entfernt. In die barocke Einmauerung des östlichen Fensters wurde sekundär eine Birnenrute eingesetzt (siehe Beilage 6:C2).*

*Abb. 3  
Prager Kleinseite. Die St. Thomaskirche mit dem Augustinerkloster (K. Nr. 28). Grundriss des Obergeschosses im Westflügel des Kreuzgangs mit bezeichneter Lage der Felder der Wandrippen. Vermessung: Autor und J. Hlavatý. Digitalisierung: J. Hlavatý. Beim Ansatz an die Nordwand der dreischiffigen Klosterkirche tritt ein gotischer ziegelgemauerter Stützpfeiler hervor.*

*Abb. 4  
Prager Kleinseite. Die St. Thomaskirche mit dem Augustinerkloster (K. Nr. 28). Vermessung der gotischen Wandrippen über dem Renaissancegewölbe im Westflügel des Kreuzgangs. Blick nach Westen. Ungefähr von der Ebene 199,2 m ü.d.M. ab folgt ein mit Lehm verbundenes Mauerwerk. Zwischen den Feldern II und III ist eine Fensterleibung mit Segmentbogen eingezeichnet, die zu dieser Wand gehört. Vermessung: Autor und J. Hlavatý. Digitalisierung: J. Hlavatý.*

*Abb. 5  
Prager Kleinseite. Die St. Thomaskirche mit dem Augustinerkloster (K. Nr. 28). Vermessung der gotischen Wandrippen über dem Renaissancegewölbe im Westflügel des Kreuzgangs. Blick nach Osten.*

*Abb. 6  
Prager Kleinseite. Die St. Thomaskirche mit dem Augustinerkloster (K. Nr. 28). Tafel mit ausgewählten Profilen. Die Grundform wurde mit einem Profilkamm abgenommen, mit der Ausnahme von Profil F, welches anhand der Geländeskizze rekonstruiert ist. Bis auf Element B, das von S. Svatošová vermessen wurde, sind sämtliche Vermessungen vom Autor gemacht worden. Zeichnungen: Z. Sládek. A – Profil der auslaufenden Gewölberippen an der Nordseite der Chorbühne, B – ein Terrakotta-Formstück aus dem Destruktionshorizont der archäologisch untersuchten Fläche, C1 – Wandrippe der Chorbühne, C2 – Fragment einer Birnenrute aus der barocken Einmauerung der Fenster der Chorbühne, D – Keilrippe des Gewölbes im Raum an der Nordseite des Chors (ein ähnliches Profil haben die halben Wandrippen in der Sakristei und im Kapitelsaal), E – Profil einer Wandrippe im Ostflügel des Kreuzgangs, F – Geländeskizze der Rekonstruktion des Profils einer Gewölberippe, deren Fragmente in einer sekundären Lage im Nord- und Westflügel gefunden wurden („Lehmwand“), G1 – Profil einer Wandrippe im Westflügel des Kreuzgangs, G2 – Profil des Fragments einer diagonalen Gewölberippe im Westflügel des Kreuzgangs, G3 – Profil des Gurtbogens von einem spätgotischen Gewölbe in der Sakristei.*

Abb. 7  
Prager Kleinseite. Die St. Thomaskirche mit dem Augustinerkloster (K. Nr. 28). Blick auf die südliche Gewölbesäule des Kapitelsaals, **2** – Spuren von abgebrochenen Baldachinen, **2b** – Überrest der Profilierung des Baldachins, **3** – eine Narbe und Überrest der Träger von auslaufenden Gewölberippen.

Abb. 8  
Prager Kleinseite. Die St. Thomaskirche mit dem Augustinerkloster (K. Nr. 28). Blick auf die südliche Gewölbesäule des Kapitelsaals. Detail. **2** – Spuren vom entfernten Baldachin, **2b** – Überrest der Profilierung des Baldachins, **3** – eine Narbe und Überrest der Träger von auslaufenden Gewölberippen.

Abb. 9  
Prager Kleinseite. Die St. Thomaskirche mit dem Augustinerkloster (K. Nr. 28). Blick auf die nördliche Gewölbesäule des Kapitelsaals. **1** – abgehaueene Konsole, **2** – abgebrochene Baldachine, **3** – eine Narbe und Überrest der Träger von auslaufenden Rippen des Schlingrippengewölbes.

Abb. 10  
Prager Kleinseite. Die St. Thomaskirche mit dem Augustinerkloster (K. Nr. 28). Eine Wandrippe im Ostflügel des Kreuzgangs (im nördlichen Teil der Mauer).

Abb. 11  
Prager Kleinseite. Die St. Thomaskirche mit dem Augustinerkloster (K. Nr. 28). Eine sekundär verwendete frühgotische Gewölberippe in der Südwand des Kapitelsaals.

Abb. 12  
Prager Kleinseite. Die St. Thomaskirche mit dem Augustinerkloster (K. Nr. 28). Ein Durchbruch für Installationen in der nördlichen Schauseite der Nordwand des Kapitelsaals in der Ebene der Treppe ins zweite Geschoss. Detail. **1** – gotisches Mauerwerk, **2** – Renaissance-Mauerwerk verbunden mit charakteristischem Mörtel mit feinkörnigem Zuschlag, **3** – hochbarockes Mauerwerk – Blendmauer – im Zusammenhang mit nachträglichem Einbau einer zweiläufigen Treppe, die eine ältere Spindeltreppe ersetzte (Fragmente sind auf dem westlichen Podest erhalten)

Abb. 13  
Prager Kleinseite. Die St. Thomaskirche mit dem Augustinerkloster (K. Nr. 28). Gotisches Mauerwerk unter der Konstruktion der nördlichen Wand des Nordflügels. **1** – ein älterer Unterbau unter der Nordwand des Nordflügels des Kreuzgangs, **2** – Renaissance-Mauerwerk mit charakteristischem „feinem“ Mörtel.

Abb. 14  
Prager Kleinseite. Die St. Thomaskirche mit dem Augustinerkloster (K. Nr. 28). Blick auf die gestörte Aufmauerung (ihre Elemente sind mit Lehm verbunden) der gotischen Westwand des Kreuzgangs im Westflügel. **001** – mit Lehmmörtel verbundenes Mauerwerk, **002** – Relikt einer Aussparung zum nachträglichen Einsetzen eines Renaissance-Deckbalkens, **003** – ein freigelegtes Balkenkopf (vermutlich Renaissance), der ursprünglich im Mörtel eingebettet war, **004** – sorgfältig aufgezogener Kalkputz, **005** – ein vermauerter Balkenkopf (vermutlich Renaissance) im ersten Stock des Westflügels des Kreuzgangs.

Abb. 15  
Prager Kleinseite. Die St. Thomaskirche mit dem Augustinerkloster (K. Nr. 28). Blick auf eine Öffnung in der Aufmauerung (ihre Elemente sind mit Lehm verbunden) der gotischen Westwand des Kreuzgangs im Westflügel. **1** – die ursprüngliche Leibung, **2** – Abdruck eines horizontalen Elementes, **3** – Ummauerung einer älteren Leibung in der zweiten Bauphase, **3b** – Brüstungsabdruck der Öffnung, **3c, d** – Putz der Leibung und des Bogens, **4a** – Renaissance-Deckbalken, **5** – nachträgliche Ziegelvermauerung der Öffnung, **6** – die hervortretende östliche Stirnseite einer Mauer aus Pläner-Bruchstein.

Abb. 16  
Prager Kleinseite. Die St. Thomaskirche mit dem Augustinerkloster (K. Nr. 28). Fragment einer gotischen Leibung im Erdgeschoss des westlichen Kreuzgangs. **1** – ursprüngliche (gotische) ziegelgemauerte Leibung, **2** – vorgefallener Mörtel von feiner Struktur im Kontakt mit nachträglicher Untermauerung der eingemauerten Öffnung, **3** – nachträgliche (Renaissance) Einmauerung der Öffnung, **4** – umgemauerter Mauersockel (zweifellos im Zusammenhang mit barocken Änderungen), **5** – nachträglich angebautes (barockes) Mauerwerk der Nordwand eines südlicher gelegenen Raumes, **6** – Fragmente von aufgeworfenem grobem Kalkmörtel.

Abb. 17  
Prager Kleinseite. Die St. Thomaskirche mit dem Augustinerkloster (K. Nr. 28). Westflügel des Kreuzgangs. Fragmente von gotischem Mauerwerk unter Renaissance Pfeilern des bestehenden Kreuzgangs. **1** – gotisches Mauerwerk, **2** – Renaissancepfeiler, **3** – Sockel eines nachträglich eingebauten barocken Pilasters, der vielleicht mit der unverwirklichten Einwölbung und Verblendung der Wände des Kreuzgangs zusammenhängt.