

K počátkům klášterů brněnských minoritů a dominikánů

On the early Friars Minor and Dominican friaries in Brno

The recent in-depth building-historical survey in the eastern wing of the Gothic convent of the monastery of Friars Minor identified a remnant of an elongated Romanesque single-section building (originally an “attic house” adapted to the provisional earliest convent?). In the early second half of the 13th century, the first monastic church with monumental portal in the front, which in its original form also played the role of “porta iustitiae”, was built into the said building. Chapter house as a part of the oldest monastic cloister did not emerge until the above two buildings were rebuilt in the first quarter of the 14th century (post-classical Gothic).

According to present knowledge, the establishment of the Dominican friary was associated with the existence of an isolated “monastic house” which is preserved in the western wing of the Gothic convent. The elongated single-section building here was fronted by a Late Romanesque portico (“portico house with colonnade” of Danubian type?). As with other mendicant friaries (e.g. in Poland), this building also has gradually been incorporated into the monastic cloister since the 2nd half of the 13th century. The unusual location of the chapter house in its northern wing brings about a question, where the oldest monastic St. Michael Church was situated.

Klíčová slova/keywords

Brno – klášter/friary – dominikáni/Dominicans – františkáni/Franciscans

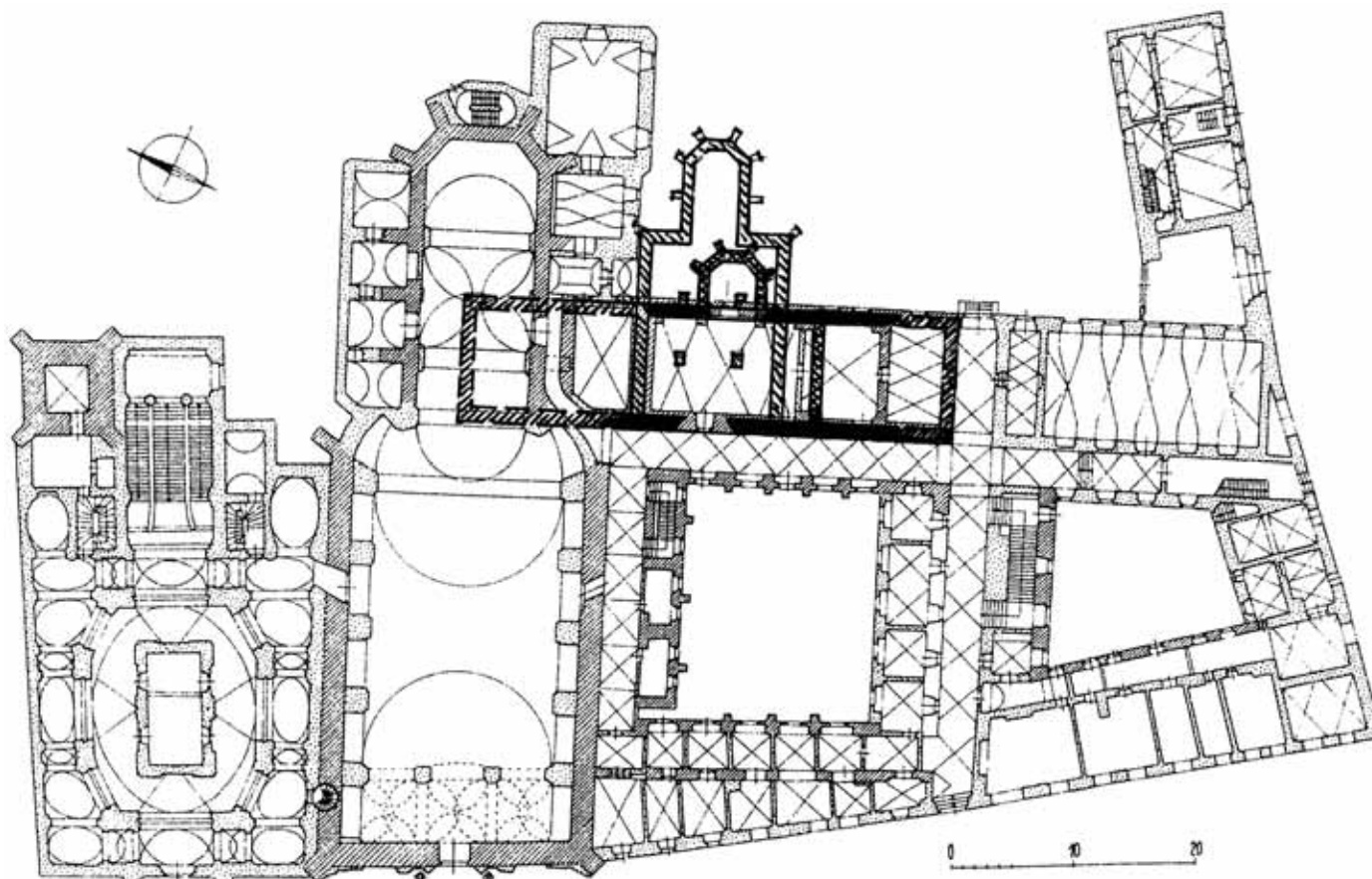
Minoritský klášter

Podpovrchový stavebněhistorický průzkum někdejší kapitulní síně a přilehlého úseku východního ambitu v letech 1998–99, provedený v návaznosti na odkryv zásypu pod podlahou, přinesl závažné poznatky o počátcích kláštera, které byly již nedávno publikovány samostatně (Konečný 2007), jsou proto v tomto příspěvku obsaženy stručněji.

V jádře východního křídla gotického konventu byl identifikován starší jednotrakt (přibližně 35 × 8 m) z horizontálních vrstev lomového zdiva. V severním úseku jeho západní stěny se nízko nad zemí otvírala z mělce zahloubeného suterénu čtyři pozdněrománská okna s rozevřenými cihelnými špaletami (**obr. 2**). Budova vznikla nejpozději v době příchodu minoritů do Brna (údajně kolem roku 1230–32, doložení až 1239), což koresponduje s některými údaji v klášterních pramenech – tzv. Epicediu z konce 15. věku a v análech z 18. století, i když tyto prameny trpí řadou nepřesných a kontaminovaných údajů. Lze například dovodit, že původní klášter nebyl fundací pánů z Bozkovic (údajně Jana Veleny), nýbrž spíše brněnského kastelána Přibyslava z Křižanova, pohřbeného zde roku 1241. Dále je zřejmé, že výstavba klášterního definitivita souvisela až s královskou podporou Václava II. po roce 1285 a byla dokončena teprve v 1. čtvrtině 14. věku.

Pozdněrománský jednotrakt lze interpretovat jako budovu s hospodářskými funkcemi (nikoliv šlechtický či měšťanský dům), která mohla být původně součástí většího dvorce – nikoliv šlechtického, nýbrž zeměpanského, jak nasvědčuje

Obr. 1
Minoritský klášter v Brně s vyznačením předpokládaného rozsahu románského jednotraktu s prvotním kostelíkem, gotické kapitulní síně a její odbourané kaple (chóru).





Obr. 2
Brno – minorité. Románské okno
v západní stěně nejstaršího
jednotraktu.



Obr. 3
Brno – minorité. Gotický portál
do kapitulní síně po odkryvu.

i pozdější rozšíření klášterního pozemku donací Václava II. Na západě vymezovaly areál tohoto dvorce již v 1. polovině 13. věku domovní parcely předlokační ulicové zástavby domácího obyvatelstva (v trase dnešní Poštovské, Minoritské, dříve České ulice), k níž zřejmě patřil nevelký pozdněrománský dům, archeologicky zjištěný v jižním rohu gotické kvadratury, i když ještě nebyl vázán na souvislou uliční frontu. Reziduem této pozdněrománské domovní zástavby může být i půlkruhově uzavřený portálek ve vstupní části dnešního minoritského kláštera. O předklášterním původu nejstaršího jednotraktu, adaptovaného pak nepochybně k potřebám provizorního konventu, svědčí konečně i dodatečně vlození prvotního kostela do této budovy, patrně pro nedostatek prostoru na původně poskytnutém pozemku.

Objekt lze klasifikovat jako kamenný hospodářský dům podunajského typu, variantně doložený v lidovém stavitelství jižních oblastí Moravy, Čech a Slovenska, ale i ve městě (např. Znojmo) přinejmenším od 2. poloviny 13. věku. Václav Menc (1980) předpokládal již románský původ tohoto domovního typu. Podunajský „blokovaný dům“ býval až několik desítek metrů protáhlou jednotraktovou dispozicí, jehož additivně přiřazované plochostropé prostory slučovaly pod jednou střechou funkce obytné (dole jizba, síň, komory) a hospodářské (dole sklady zeleniny, ovoce, vína, nářadí, chlévy – nahore v patře sýpka pro úschovu obilí, mouky, masa, oděvů apod.). Tzv. „špýcharový“ dům byl podle Menclova vyšetření panonského původu. Nebyl podsklepen, jen výjimečně mívá polozapuštěný suterén.

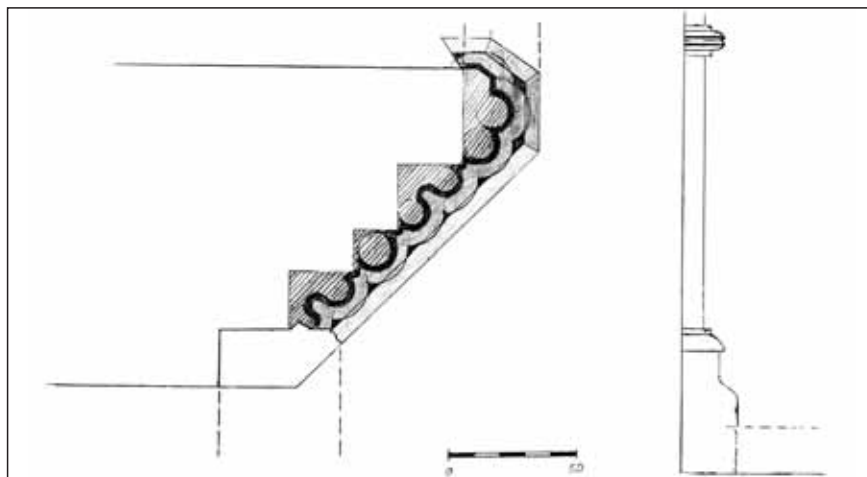
Podobný charakter měla románská předklášterní stavba, raněgoticky přestavěná na severní křídlo konventu dominikánského kláštera v Kremži, zbudovaného v letech 1236–65 přemyslovskou stavební hutí. Šlo tu o 31 metrů dlouhý a téměř 10 metrů široký románský jednotrakt, prolomený v jednom úseku šesti půlkruhově uzavřenými okénky ve dvoumetrovém intervalu. V zakládací listině kláštera (1236) je tato stavba specifikována jako sýpka, špýchar (granarium) na pozemku vinohradu, darovaném pasovským biskupem dominikánům ke stavbě kláštera (Kühnel 1971). Stavbě kláštera zde předcházela ještě pozdněrománský dům s valenou klenbou (10 × 7 m, tzv. „Terminhaus“, Urzelle), který sloužil prvotnímu konventu a stal se pak součástí východního křídla kvadratury. Připomeňme též „grangrie“ cistrecitů – hospodářské dvorce, nazývané podle sýpky.

U brněnských minoritů šlo asi o stavbu předklášterního původu vzniklou nedlouho před rokem 1230, adaptovanou jako provizorium konventu. Tomu nasvědčuje i dodatečně vlození prvotního kostelíka přibližně doprostřed tohoto traktu, který patrně na severu končil až v místech dnešního presbytáře klášterního kostela (obr. 1).

Prvotní kostelík (ecclesiola) sv. Jana Křtitele byl podle analů vysvěcen v roce 1257, ale ještě roku 1270 údajně nebyl dokončen. Podle dobové interpretace základů zdví zjištěných v prostoru dnešního presbytáře klášterního kostela při budování krypty v roce 1722 mělo jít o neorientovanou svatyni na severním konci jednotraktu, jejíž presbytář údajně směřoval „versus septentrionem“. Z nynějších zjištění a vykopaných kamenických fragmentů z klasické fáze gotiky lze

však dovodit, že šlo spíše o orientované trojlodí vložené příčně do románského jednotraktu, v ose jehož západního průčelí se nacházel monumentální portál, prolomený přesně mezi dvěma románskými okny. Takové dispoziční řešení, sestávající z menšího orientovaného kostela připojeného k jedinému konventnímu traktu (obvykle předjímajícímu východní křídlo pozdější klausury), nebylo u nejstarších klášterních staveb ojedinělé. Pripomeňme např. prvotní klášter vídeňských dominikánů založený 1226, svěcený 1237 (definitivum až 1287), v přízemí jehož traktu byla kapitulní síň, sakristie, hovorňa a obytný prostor; v patře pak společná ložnice obvykle přímo spojená s kostelem. Podobně v saském Nimbšchen nebo v Thron tvořil původní klášter jen východní trakt s kostelem. Také klášter brněnských dominikánů byl snad původně koncipován s orientovaným kostelem uprostřed východního křídla kvadratury (k tomu dále).

Obr. 4
Brno – minorité. Severní ostění raně gotického portálu kapitulní síně s naznačením původního rozsahu (intaktně dochované prvky tmavě).



Obr. 5
Brno – minorité. Severní ostění portálu s konsolou vnějšího oblouku a stopami odsekanych prvků.



Obr. 6
Brno – minorité. Severní ostění portálu po restaurátorské obnově západní části.

Monumentální gotický portál objevený v západní stěně někdejší kapitulní síně (**obr. 3**) se otevíral do křížové chodby v úrovni odkryté podlahy z kvadratických raněgotických dlaždic. Profilace nálevkovitě rozzevřeného kamenného ostění probíhá do lomené archivoly bez tympanonu. Jednotlivé články ostění byly vloženy do konstrukce pravoúhlých ústupků (**obr. 4**). Do vnějšího ústupku, konstruovaného z drobných raněgotických cihel, je vložen lomený záklenek z téhož typu cihel, podložený v patách koutovými, nízkými kamennými konsolami, čímž byl vlastnímu portálu předložen samostatný oblouk, lemující jeho kamenné ostění. Svislá čela konsol přechází jen náznakem v nízký obrácený jehlanec, jehož těleso je překryto ztuhlým, jen mírně zvlněným trojlístem, v jižním koutě pětilístem (**obr. 5**).



Obr. 7
Brno – minorité. Patky s plastickými konsolkami ve východním úseku jižního ostění portálu (po restaurátorské obnově).



Obr. 8
Brno – minorité. Fragment ortogonálně vyblhající podnože původního portálu.

1) Zbytky základového zdiva předstupujících částí byly rozrušeny při zapuštění elektrické kabelizace. Odkryv tohoto prostoru pod gotickou dlažbou ambitu obnažil jen větší lomové kameny z rozrušené základové substrukce, provázené úlomky dalších opracovaných pískovcových článků z předstoupené části původního portálu.

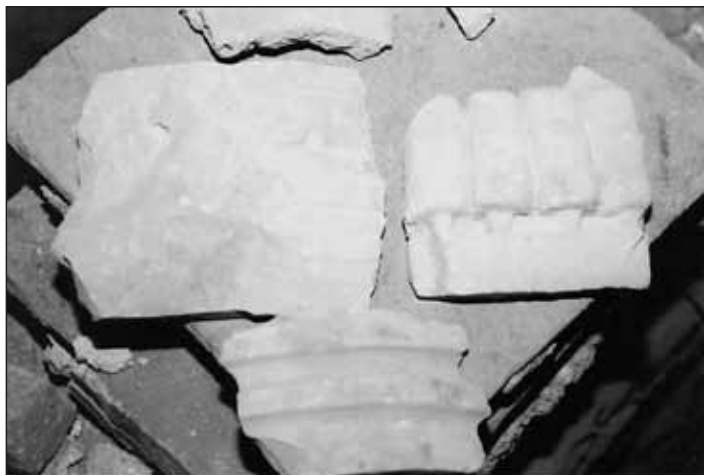
2) Fragments předmětných podnoží (šíroké asi 50 cm, se stopami bílé oličené a červeně malované omítky) jsou uloženy v minoritském klášteři. Jejich provedení ze žlutého pískovce nepřekvapuje ve srovnání s druhovou nesourodostí použitého kamene na portále v Předklášteří (Štaffen – Unger 2001, 194). Z původního portálu minoritů pochází asi i fragment velké talířovité patky z téhož materiálu, vykopaný pod gotickou dlažbou ambitu před portálem. Drobné úlomky lvích plastik z téhož druhu kamene se dosud v předmětném náleзовém fondu (Archaia Brno) bohužel nedohledaly.

Profilované články vlastního ostění jsou usazeny na diagonálně probíhající kamenné podnoži – soklu, na vnějším i vnitřním okraji dodatečně odsekaném a upraveném. Na něm leží kamenná trnož, vertikálně ustoupená obvodovým okosem, která byla rovněž na obou okrajích dodatečně odsekána a posléze restaurátorsky doplněna. Na trnoži spočívají sdružené talířovité patky s průběžně obíhajícími kroužky, na něž nasedají vertikální články – půlválcové dříky, resp. pruty provázené výžlabkem, profilující vlastní ostění a v dalším průběhu i celou archivoltu (**obr. 6**). Jejich jednotlivý průběh přerušuje jen v místě hlavic vlys ze spojených talířovitých, diskovitých prstenců provázených dole i nahoře kroužky, navlečených na dříky. Pravoúhlé ústupky, do nichž byly profilující články vloženy, vystupují v ostění jen otupenými hranami. V prvním ústupku vlastního portálu byl osazen diagonálně vystupující, oblý, pravoúhle zahraněný prut, přecházející výžlabkem ve štíhlý půlválcový dřík. Do druhého ústupku byl vestavěn jen půlválcový dřík většího průměru. Ve třetím jsou vloženy dva štíhlé půlválcové dříky, oddělené půlkruhovým výžlabkem. Poslední ústupek tvořil již vnitřní část ostění na polygonálně zalomeném soklu, sestavenou z dvojice k sobě přilehlých, opět silnějších půlválcových dříků. K nim zevnitř přiléhá okosený hranolový prut, ustoupený spolu s posledním dříkem za diagonální rovinnou lice ostění. Na patce vnitřních dříků zůstal zachován autentický plastický motiv klinovitě vyžlabené konsolky (**obr. 7**). Vnitřní kamenný, lomený pas přiléhá již za původní širší zdiva, kde na něj (podle zjištěných základů) původně navazovaly polopíliře pro klenební pasy, předstoupené dovnitř místnosti, usazené asi na odsekané podnoži. Severní ostění portálu je utopeno v podezdívce paty pozdější klenby interiéru. Jižní bylo rovněž dodatečně upraveno při zřizování kapitulní síně. Tehdy došlo k odbourání předstoupených polopíliřů i k úpravě jižní trnože portálu, která byla na východní straně odsekána, nově zalomena a upravena typicky poklasickým, mírně prožlabeným okosem s ostrými hranami (podobně např. portál kapitulní síně v Roudnici, kolem 1340). Při okosení hran vnitřního oblouku zde byl z větší části odsekán i vnitřní prut ostění s patkami a talíři. Po těchto úpravách byl portál nově polychromován.

Při budování kapitulní síně a východního ambitu v 1. čtvrtině 14. věku byly rovněž odsekány původní prvky vnějšího průčelí portálu na obou stranách ostění před oblým prutem – včetně patek i navazujících částí soklů a trnoží, jejichž nynější restaurátorské doplnění neodpovídá původnímu stavu. Sokly s trnožemi se zde zalamovaly kolmo k průběhu zdi, byly předsazeny do dnešního prostoru křížové chodby (**obr. 4**). **1)** Lze dovodit, že na nich spočívaly profilované podnože s plastikami ležících lvů, jejichž fragmenty byly nalezeny v zásypu pod úrovní raněgotické dlažby kapitulní síně (**obr. 8, 9**). Tyto vykopané zlomky (včetně zřetelného fragmentu lvi tlapy s drápy) mají zásadní význam pro rekonstrukci a interpretaci původního portálu. **2)** Ve vnějších ústupcích ostění (na plastikách lvů) bývaly pravděpodobně ortogonálně osazeny půlválcové sloupky s talířovitými patkami a diskovitými hlavicemi, po jejichž odsekání se dochovaly zřetelné stopy.

Z vnějšího výžlabku ve vrcholu archivoly vyčnívá plastická hlavička reliéfní bysty anděla se zkadeřenými vlasy. Zpod brady symetricky oboustranně vyblhají ratolesti držené oběma rukama, rozvinuté do dvojic zvlněných listů, z nichž oba plošně rozvinuté nad rukama vystupují zpod hlavy jako křídla (**obr. 10**).

V souvrství polychromovaných líček portálového ostění (restaurováno barevné článkování s červenou a zelenou) se jevíly před restaurováním jako nejstarší stopy bílé s modročernou, překryté červenou a žlutou, později celoplošně okrovou barevností. Na prstencových hlavicích a v archivoltě byla vespod rovněž bílá a černomodrá (původně zelená?) barevnost, v líce nad nimi červená se žlutou a hnědou, překryté červenou s bílými linkami článkování.



Obr. 9
Fragmenty plastických prvků z původního portálu (vpravo nahoře úlomek lvi tlapy s drápy).



Obr. 10
Brno – minorité. Vrchol archivolty portálu s hlavou anděla a souvrstvím barevných líček.

Kompozičně-formální slohové znaky portálu jej dovolují klasifikovat jako dílo klasické fáze domácí gotiky a vřocit nejpozději do 60. let 13. věku. Archaické rysy, odvozené z předklasické gotiky a pozdněrománské architektury cistercké provenience zřetelně vyznívají v širokém rozkročení s tupým lomem archivolty i v základním konstrukčním schématu ústupkového portálu, jehož důsledkem jsou určité nepravidelnosti vsazené profilace (též různá síla sloupků). Vysoké zalamované sokly s trnožemi, na nichž spočívají talířovité patky válcových sloupků s kroužky, vidíme například u ambitu v Heiligenkreuzu a Lilienfeldu již kolem 1236–40.

3) Obecně zde platila symbolika chrámového portálu jako brány ráje, nebes, domu Božího (nebeského města), kudy vejdou oprávnění „dveřmi spravedlnosti“; připomeňme autentické nápisy na románských a gotických chrámových portálech, jako např. „Porta sit ostium pacificum per eum, qui se ostium appellavit, Jesum Christum dominum nostrum“ nebo „Ego sum ostium dicit dominus per me si quis introierit, salvabitur“ (Jan 10, 9).

4) Na tamějších portále kapitulní síně (1270–90) byl vsazen do hlavního pravouhlého ústupku ostění, mezi jeho vnější diagonálně a vnitřní ortogonálně profilovanou část, jako jediný článek přerušující průběh celé profilace. Role pravouhlého ústupku ostění zde byla podobná jako u brněnských minoritů.

5) K symbolice, vývoji, ikonografii a významovým souvislostem tohoto typu portálu Evers 1939; Claussen 1975; Reallexikon für deutsche Kunstgeschichte IV, 1958 (Ehrenpforte).

S reliéfními konsolkami se setkáváme na patkách známého portálu v Předklášteří, na patkách sloupků průjezdu do nádvoří Zvikova, arkádových nik tamější kaple a ve větším měřítku pak též pod římsami pilířů arkád nádvoří zvikovského královského paláce nebo mezilodních arkád minoritského klášterního kostela ve Steinu na Dunaji. Motiv anděla ve vrcholu archivolty známe třeba z velkého severního portálu třebečské basiliky (kolem poloviny 13. stol.). Držení révové ratolesti (formálně ohlas prolamované techniky klasické gotiky) je biblickým poukazem na Spasitele (Jan 15, 1n.). **3)**

Hlavním vývojově progresivním prvkem je diagonální, nálevkovitá kompozice ostění jako organického celku. Pruty již nejsou do pravouhlých koutů volně vloženy jako sloupky portálů cistercko-burgundských, nýbrž průběžně probíhají celým ostěním i archivoltou. Jejich souvislý průběh je přerušen pouze navlečenými prstenci, srůstajícími v jediný pás, podobně jako patky. Stávají se organickou součástí celého ostění, v jehož profilu splyvá pravouhlá osnova ústupků s vloženými sloupky a pruty v souvislý sled z pásem vlýsu a patek. V období přechodu k poklasické gotice (kolem 1270) tak ustupuje starší tektonický princip provázený plasticitou novému lineárnímu, optickému pojetí. Proces proměny sloupku v průběžný prut ostění s navlečenou hlavicí (prstencem) byl u nás dokončen v období 1260–80. Samotný talířový prstenec abstraktní diskovitě formy je ovšem formálním dědictvím cistercko-burgundským (Maulbronn, Ebrach). Setkáváme se s ním na místě hlavic, případně u převazovaných dřívů již v naší předklasické gotice, ve 40. letech a kolem poloviny 13. století. Talířový prstenec navlečený na prutu ostění se pak uplatnil kolem roku 1270 (portály hradních kaplí Bezdězu nebo Horšovského Týna) a výjimečně ještě u staveb poklasického citění, jako třeba u brněnských dominikánů. **4)**

Kolem roku 1270 se často setkáváme také s plastickými motivy ztuhlých, jen zvlněných vertikálních listů, případně listové ratolesti v podřímsi, na místě hlavic, nebo zcela obalujících a nahrazujících konsoly (též portál horní kaple brněnského Špilberka, kapitulní síň ve Vyšším Brodě, Staronová synagoga v Praze). Tento ohlas naturalistického listoví klasické gotiky je doprovázen prolamovanou technikou. Také konsoly podložené vertikálními listy jsou dědictvím klasické gotiky. V poklasickém procesu přechází věrný tvar listu v abstraktně stylizované schéma vertikálně řazených listů. Révová ratolest kolem hlavičky ve vrcholu archivolty se hlásí k prolamovanému naturalistickému listoví 70. let 13. století.

Archaická koncepce původního portálu byla významotvorná především dvěma prvky ve vzájemném spojení: cihelným obloukem (rámujičím vlastní průchod s kamenným ostěním) a postranními polosloupky na plastikách ležících lvů, ortogonálně předstupujícími fasádu. Takové utváření chrámového portálu 11. až 13. věku (tzv. Portaltriumfbogen) symbolizovalo christologický aspekt triumfálního oblouku (porta triumphalis Christi) důležitý při duchovních hrách (zejména velikonočním procesi), ale i „bránu (dveře) spravedlnosti“. Tato „porta iustitiae“ byla místem výkonu pozemské spravedlnosti, jakožto předobrazu Posledního soudu Božího. **5)**

Minoritský portál byl zjevně koncipován jako hlavní vstup do prvotního klášterního kostelíka, podobně jako hlavní portál klášterního kostela cisterciáků v Předklášteří u Tišnova (kolem 1250–60), rovněž rámovaný vnějším předloženým obloukem a postranními ortogonálními polosloupky na podnožích s plastikami lvů. Tímto řešením je k minoritům lokálně nejbližší analogií, třebaže chrámy mendikantů ovšem figurální portály neměly.

Oba tyto chrámové portály neměly totiž funkci pouhého průchodu. Bývaly funkčně spjaty s jejich sakralizovaným předprostorem, který býval často architektonizován samostatnou předsíní či loubím (k jejich významu a funkcím

např. Claussen 1975), jak tomu bylo např. před portály klášterních chrámů v Třebíči, v Předklášteří nebo před severním portálem chrámu sv. Mikuláše ve Znojmě. Takový předprostor, označovaný někdy jako „gradus“ či „parvis“, v podobném významu jako atrium (paradisus), mívá též schodišťově zvýšené podium. Již od karolinské a otonské doby se před takovými portály chrámů odbyvaly veřejné akty, vrcholila zde procesí a duchovní hry (zejména velikonoční imitace biblických osudů Krista) a veřejnoprávní úkony spojené s liturgickými akty (rituál pokání či azylového práva, přísahy, uzavírání smluv a dohod, svatební ceremonie, svěcení, vybírání darů a podávání almužny). Již určitý dotyk s ostěním a prahem portálu znamenal sakralizovaný právní akt. Byly zde rovněž pohřbívány privilegované osoby a podle dokladů ze 12. a 13. věku konány světské a církevní soudy, jakož i poradní shromáždění obce. Připomeňme též rozněcování velikonočních ohňů na ostěních portálů středověkých kostelů, staronordický zvyk přísahy „na prahu“ (později „na kostelních dveřích“). O těchto funkcích vypovídá i portálová plastika soudce svatoštěpánské katedrály ve Vídni (Schmidt 1949–50).

Významotvorná pro takové funkce byla symbolika postranních sloupků, ortogonálně flankujících ostění portálu. Spočívaly tradičně na lvech – starém apotopajském symbolu moci, ochranné strážce, přeneseně též ochránců výkonné soudní pravomoci, jak známo též z ikonografie kamenných trúnů a soudného stolce „inter leones“, inspirovaných starozákonním prototypem Šalomounova soudu (srov. Evers 1939; Deimling 1996; Lorenz 1984; De Chapeaurouge 1991; 81; Claussen 1975). Motiv lvů nesoucích předloženou edikulu románských portálů známe především z Itálie, z Lombardie byly šířeny do Bavor. S příznačně červenou barevností – barva krve symbolizovala též světskou exekutivu – souvisel i název takových portálů. „Červené“ dveře portálových bran evropských katedrál (např. v Bambergu, Mohuči, Norimberku) bývaly doprovázené nápisy právního obsahu. Jejich obvyklé situování na západní a severní straně chrámových lodí souviselo se starobylou astronomickou symbolikou a s motivem Posledního soudu jako biblického předobrazu soudu pozemského (typický motiv tympanonů a západních stěn chrámů).

Archaická veřejnoprávní funkce portálu středověkého kostela byla převzata již ze starověku. V městské braně jakožto portálové nice (symbolický předobraz Božího domu, nebeského města) zasedal soudní tribunál. Podle starozákonních zmínek o „sezení v braně“ šlo o čestný soudcovský úřad na posvátném místě, kde byly též uzavírány smlouvy. Rozsudky z 12. a 13. věku před chrámovými portály jsou datovány „sub portico“, „in porticu ecclesiae“, „in Gallieia“, „ante portam“, „in atrio“, „ante gradus ecclesiae“, „inter duos leones“ nebo „mezi dvěma sloupy“ (např. před kostelem sv. Mikuláše ve Werdenu). Patrová oratoř S. Maria in Turris („ad gradus“) z 8. století v průčelí atria svatopetrské basiliky v Římě bývala východiskem korunovačního procesí císařů, místem konání císařských soudů a uzavírání smluv (např. roku 1111 „in porticu S. Petri“). Obdobné funkce měly atriové kaple karolinských a otonských říšských dómů a klášterů, např. ve Fuldě, Mohuči, Kolíně, Trevíru (k tomu Meyer-Barkhausen 1958). V těchto souvislostech je zřejmé, proč i u nás bývaly ve 13. století vydávány listiny o rozhodování církevních sporů „in ecclesia“.

6) V první z nich je zmiňován jako právní poradce člen zdejšího minoritského konventu Ambrož: *Veniente eodem termino, scilicet in die beate Agnetis virginis, utraque pars comparuit coram nobis in domo fratrum minorum in Bruna, scilicet frater Conradus (tišnovský probošt) et magister Ambrosius, sindicus eiusdem monasterii.*

Rovněž „porta iustitiae“ u brněnských minoritů souvisela s konáním zdejších soudů, i když smírčí soudy duchovních byly konány také na Petrově za předsednictví zdejšího probošta. Právní akty konané u Minoritů jsou doloženy přinejmenším dvěma zde vzniklými listinami z roku 1293 (CDM IV, č. 310, č. 320). 6) Zdejší duchovní soud sestával z předních teologů a jistě fungoval podobně jako v evropských dómských kapitulách a kláštorech, kde byly konány nejen duchovní soudy, ale i jiné, někdy zlišťované právní akty (smírčí, majetkové, přísahy – actum et datum in claustro, in ambitu, in atrio). Soudcem býval zástupce biskupa nebo duchovní kláštera, přičemž svědkům z řad laiků musel být zajištěn vstup do imunitního okrsku. Veřejnoprávní funkce byly konány v křížové chodbě (připomeňme starobylou veřejnoprávní symboliku loubí), v kapitulní síni či kapli klausury, před portálem či v předsíni a rovněž u oltáře, kde se přísahalo (Albrecht 2004; 2002). Proces pozdějšího přechodu těchto funkcí mendikantských klášterů do městské radnice můžeme sledovat u brněnských dominikánů, kde byl roku 1297 konán zemský soud. Již v roce 1278 byla v domě brněnských kazatelů vydána listina vztahující se k patronátnímu právu kostela v Troskotovicích.



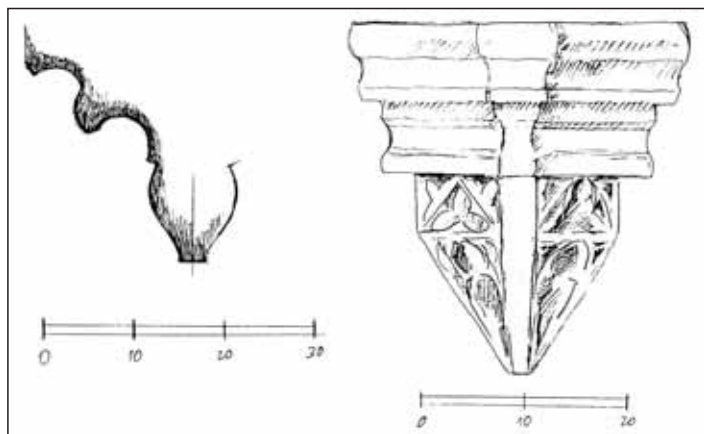
Obr. 11
Brno – minorité. Vrchol vítězného oblouku v gotické kapitulní síni s dochovaným úsekem klenby někdejší kaple (chóru).

Odkrytý triumfální oblouk chóru gotické kapitulní síně minoritského kláštera (obr. 11) je tvořen souměrně osově profilovaným lomeným kamenným žebrem, ukotveným do kamenných pilířů štíhlými konsolami na vysokých krycích deskách. Hruškovcový prut v ose vyběhá štíhlým nosem v pravouhle ukončenou lištu. Po stranách je provázen laloškami mezi výžlabky. Dosedá bez náběžních štítků přímo na pětibokou, vysokou krycí desku, která je vlastně zdvojená. Sestává z širší horní a užší spodní části s obdobnou esovitou profilací a kónicky zaoblenými okraji mezi výžlabky. Vlastní, pětiboké štíhlé

konsoly tvaru obráceného nosného jehlance jsou jen o málo vyšší než krycí deska, která je výrazně překrývá. Vyběhají ortogonálně do špice jen úzkými čelními plochami. Postranní plochy jehlance jsou dekorovány motivy gotické okenní kružby, vřezanými do ustoupených ploch, na čelech se objevují čtyřlísty a trojlísty mezi trojúhelníky (obr. 12, 13). Lomená kápě, navazující za vítězným obloukem a příslušející již klenbě odbouraného presbytáře, je pokryta původní omítkou s různobarevnými plochami vegetabilní polychromie, jejichž výrazné stopy se zachovaly i na žeburu vítězného oblouku v podobě různobarevného článkování (úseky tmavozelené, tmavočervené, růžové, žluté).



Obr. 12
Brno – minorité. Profil a severní konsola vítězného oblouku v gotické kapitulní sině.



Obr. 13
Brno – minorité. Jižní konsola vítězného oblouku v gotické kapitulní sině.

Profilace vítězného oblouku s postranními laločkami má prototypy již v klasické gotice. Ostrá, vertikálně protažená profilace, příznačná pro poklasický sloh, se nejvíce blíží triumfálnímu oblouku kaple hradu Veveří (1290–1320) a vnitřnímu oblouku portálu kapitulní síně brněnských dominikánů (kolem 1290).

Kružbová konsola se u nás objevuje s počátkem poklasického slohu a v prožlabené formě přežívá po celé 14. století. Klasická lichá kružba v podobě hrotitého oblouku s vepsanými trojlísty, provázená plastickými lístami, případně prolamovaným listovým dekorem, přechází v poklasicky plošší, kresebnější formy. Masivní, případně i široká krycí deska s přímo (bez náběžníků) nasedajícími žebry provází jehlancové konsoly výjimečně již ve 3. čtvrtině 13. věku. Pro dekoraci konsol vítězného oblouku najdeme nejbližší obdobu v kapli sv. Kateřiny a v presbytáři farního kostela v Loučimi, jejíž slohové zařazení bylo nedávno korigováno do 20., nejvýše 30. let 14. věku (Fišerová 1977). Žebra zde rovněž nasedají přímo na vysoké krycí desky, kružba štíhlých konsol je vystřižena v horní vrstvě hmoty, nad spodním trojlístem jsou vykrojeny troj a čtyřlísty. Reliéfních motivů slepé kružby bylo užíváno v I. třetině 14. století. Plošně vpadlá dekorace štíhlých brněnských konsol a jejich vysoké, široké krycí desky s přímým výběhem žeber jsou signifikantním kritériem pro datování do doby kolem roku 1320.

Sondy na vnějším průčelí odkryly pod barokní plentou dochovaný vrchol lomeného pasu přiléhajícího na východě k vítěznému oblouku, sestávajícího z omítnutých a polychromovaných terakotových článků. Tuto konstrukci nutno považovat za přístěnné žebro čelního oblouku vyšší klenby presbytáře kapitulní síně. Jeho hranolový profil se dvakrát tupouhle zalamuje a poměrně vysoko v průběhu oblouku přechází ve vyžlabený klín. Je dosud z větší části pokryt původní, až 1 cm mocnou omítkou potaženou líčkou, polychromovanou obdobně jako autenticky dochované prvky interiéru různobarevnými úseky vegetabilního ornamentu, oddělenými bílými linkami (tmavozelená, tmavočervená, žlutá, růžová). Relikty původní klenební kápě nad žebrem jsou cihelné. Omítaná terakotová žebra ve spojení s cihelnými klenebními kápěmi známe především z jihočeské rané gotiky, od poloviny 13. věku.

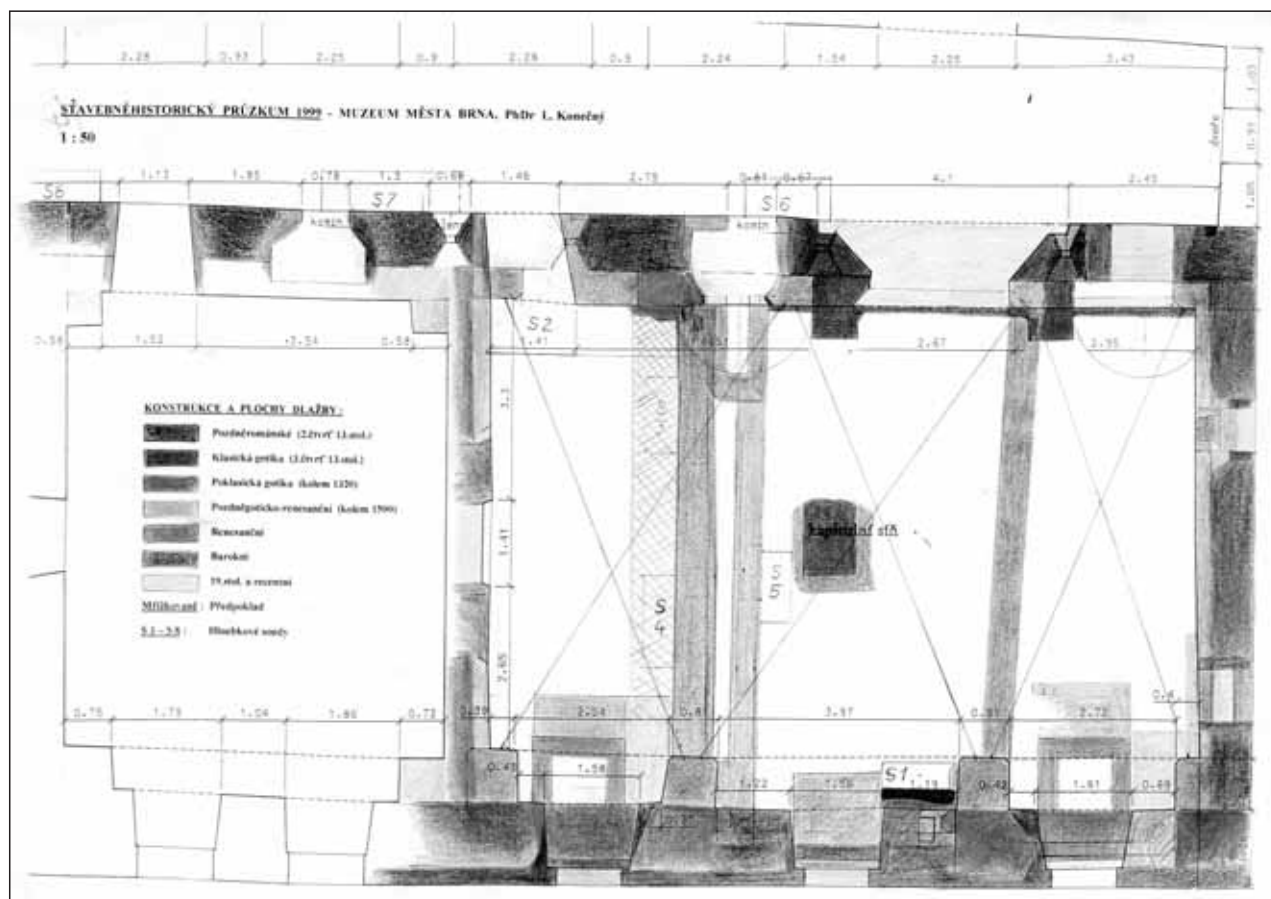
Počátek této třetí stavební etapy nastal až po roce 1285, kdy Václav II. přidal minoritům velký pozemek se studnou na dřívě zastavěném prostoru – pro zbudování konventu a většího kostela, jehož patrocinium bylo rozšířeno o Jana evangelistu. Donátorsky přispěli zejména páni z Boskovic, zejména Arkleb († 1335). Doložená data výstavby chrámu připomínají roku 1320 konsekraci presbytáře, zatímco k dokončení kostela došlo až v polovině 14. věku. Výstavba gotického definitivního ve stylu poklasické gotiky spadá tedy do let 1285–1320 (nový kostel, přestavba starého jednotraktu na východní křídlo konventu s kapitulní síní a křížovou chodbou, úprava portálu do kapitulní síně).

Prostor nejstarší kapitulní síně byl koncipován jako kaple, otevřená uprostřed vítězným obloukem do orientovaného chóru, který vystupoval z východního křídla v délce jednoho či dvou klenebních polí s trojbokým závěrem (obr. 14). Po obou stranách vítězného oblouku byla prolomena mezi kamennými pilíři hrotitá gotická okna, před nimiž byly kvadratické cihelné oltářní menzy s předloženým stupněm, převyšujícím podlahu z kvadratických pálených dlaždic, uloženou bezprostředně na zbytky podlahy starší stavby. Stejně kvadratické dlaždice byly položeny i v křížové chodbě, jejíž podlaha ležela o stupeň výše. Ostění upraveného vstupního portálu (který se ocitl mimo osu kapitulní síně), vítězného oblouku i klenebních žeber byla iluzivně polychromována různobarevným vegetabilním ornamentem. Klenební systém této kapitulní síně ovšem nelze spolehlivě rekonstruovat pouze z vykopaných gotických článků poklasického typu. Místo tradičního klasického dvoulodí s křížovými klenbami je zde na místě předpoklad obkročných kleneb, popř. hvězdicové klenby na obkročném základě, svedené do středního pilíře. Takové klenební systémy, rušící kvadraturu půdorysu, k nám pronikaly v 1. třetině 14. věku ze Švábska, zejména z poklasické gotiky jihu německých cisterciů (Maulbronn kolem 1300, Bebenhausen 1335). U nás se tyto vlivy projeví již od posledního desetiletí 13. století. (např. kapitulní síň ve Vyším Brodě, zbořená kaple P. Marie a sv. Václava v Brně, jejíž prostorová koncepce byla minoritské kapitulní síně blízká, nebo kapitulní síň sázavského kláštera ze 30. let 14. věku). S poklasickými klenebními systémy je spojen prvek žebra či arkády, tektonicky přímo vybihající z oblého či osmibokého sloupku (u podunajských mendikantů již kolem roku 1300, později např. sázavský klášter), jak ukazuje i vykopaný fragment s výběhy hruškovitých žeber, obdobný např. příporám a klenběním profilům severní předsíně znojemského chrámu sv. Mikuláše (Kroupa 1996).

V této podobě přečkala kapitulní síň téměř dvě století, až do zásadní interiérové přestavby, kterou lze označit jako čtvrtou stavební etapu. Tuto slohově pozdněgoticko-renesanční přestavbu lze vročit do doby kolem přelomu 15. a 16. století, aniž je dalšími prameny doložena. Ke starším podélným stěnám lodi kapitulní síně byly přistavěny čtyři dovnitř vtažené pilíře (konstrukční systém saského stavitelství pozdní gotiky), do nichž byla svedena nová valená klenba celého prostoru. Pilíře, na východní straně respektující gotické okenní výklenky se záklenky i vítězný oblouk, byly nahoře spojeny elipticky převýšenými pasy, které tvořily čelní oblouky valené klenby s trojicí styčných lunet opatřených hřebínky. Jejich nepravidelnost byla podmíněna excentrickým situováním ponechaného vstupního portálu v západní stěně, do jehož severního ostění byl výběh nové klenby zapuštěn. Jižní stěna se otvírala širokým obloukem do přilehlé kvadratické prostory, zaklenuté obdobně. Obě prostory byly asi přestavěny současně a vzájemně propojeny, aniž musely být tradiční funkce kapitulní síně s klášterní sepulturou zásadně dotčeny. Presbytář i oba postranní oltáře gotické kapitulní síně zůstaly ponechány, starší gotická dlažba byla překryta podlahou z mírně obdélných pálených dlaždic. V západní stěně vedle portálu vzniklo velké topeniště pro vytápění celého prostoru kachlovými kamny. Interiér byl vymalován (zjištěny též nápisy gotickou miniskulí), a to současně s tehdy přestavěným severním a východním ramenem křížové chodby, jak dokládají zjištěné fragmenty vegetabilní dekorace v nejstarších líčkách, stylově shodné s malbami pašiji v ambitu. Cyklus pašiji končil v severní části východního ambitu, kde byl před portálem kapitulní síně nově zjištěn obraz Bolestného Krista ukazujícího své rány, vespod s postavou donátora, zatímco z nedochovaného obrazu (patrně Ukřižování) ve východním čele severního křídla křížové chodby se zachoval jen malý zbytek malovaného rámu. Rozsah pašijového cyklu dokládá obnovenou procesionální cestu severním ambitem až ke kapitulní síni. Kvalitní malby podunajské, jihu-německé proveniencie (okruh augsburského malíře Hanse Burgkmaira?) jsou datovány na obraze Nesení kříže letopočtem 1504 (nebo 1508). Odsekané konsoly raněgotické žeberné křížové klenby mezi jednotlivými scénami zde byly zobrazeny iluzivní malbou. Také bezžeberné křížové klenby severního a východního ambitu z tehdejší přestavby měly obdobné patky jako klenební pilíře kapitulní síně. Celá tato přestavba a následná výmalba proběhla na sklonku 15. a v 1. desetiletí 16. věku za tehdejšího gvardiána Ambrože a zdejšího lektora, provinciálního ministra Štěpána († 1513), autora klášterního Epicedia (kolem 1495), vyobrazeného snad v pašijové scéně jako klečícího řeholníka.

V této podobě nepřetržovala kapitulní síň ani do třicetileté války. Postupnými renesančními úpravami byla v celkové podobě a tradiční funkční struktuře rušena. Počátkem 17. století, kdy začalo období úpadku kláštera, byl odbourán gotický chór kapitulní síně, jeho vítězný oblouk byl přezděn do lícě fasády s novými okny a v upraveném okenním výklenku byla zřízena kamenná oltářní menza. Prostor kapitulní síně byl přepažen dvěma příčkami. Jižní část zřejmě byla adaptována na gvardiánát, severní část na zimní refektář s kuchyní. Střední část s oltářem zůstala kaplí přístupnou gotickým portálem, severní prostora byla samostatně zpřístupněna z ambitu pozdněrenesančním vstupem, jehož vnitřní záklenek nese stopy nápisu gotickou miniskulí (Omnes sancti...). V rámci radikálně barokní přestavby kláštera v 1. třetině 18. století došlo pak k dalším úpravám někdejšího prostoru kapitulní síně. Podle popisu v análech z roku 1732 měla být jižní prostora adaptována na ložnici gvardiánátu, střední na provinciálát a severní na sekretariát (kolem 1725). Procesionální chodba od brány konventu ztratila svou funkci.

Obr. 14
Brno – minorité. Stavebně-historický průzkum bývalé kapitulní síně.



Dominikánský klášter

7) *Poslední průzkum dominikánského kláštera prováděla Archaia Brno ve spolupráci s Muzeem města Brna (Peška 2002).*

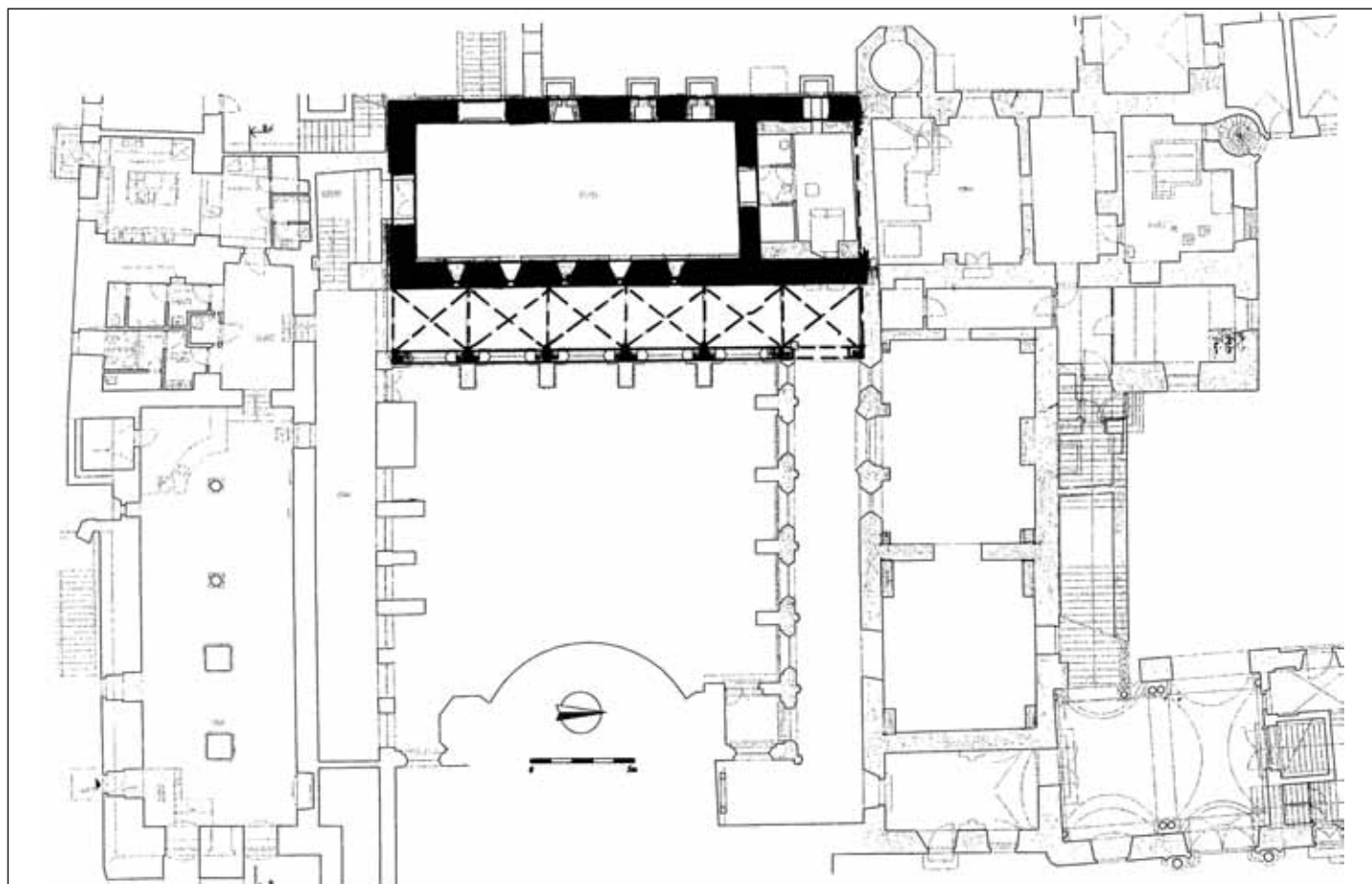
Podobně jako u brněnských minoritů tomu bylo také u dominikánů, uvedených do Brna v letech 1228–38, kdy obdrželi pro stavbu svého kláštera od markraběte pozemek na šíji vybihající z masivu brněnského kopce – patrně v prostoru tehdy zanikajícího předhradí knížecího hradu brněnských Přemyslovců na dnešním Petrově, resp. Františkově. Bylo to v blízkosti nejstaršího brněnského kostelíka sv. Michala (původně asi velkofarní rotundy, tehdy již filiální k hradeckému chrámu sv. Petra), v němž si již před rokem 1247 dominikáni zřídili oratoř. 7)

V jádře západního křídla gotické kvadratury se dochoval protáhlý dvouprostorový románský jednotrakt zřejmě již předklášterního původu, značně podobný minoritskému. Byla to severo-jívně disponovaná, 9 metrů široká a přinejmenším 26 metrů dlouhá plochostropá, patrová budova (obr. 15). Metr široké zdvoje z lomového kamene je horizontálně vrstveno. Hlavní obdélný prostor měl zapuštěný suterén, který byl podle posledních zjištění dodatečně snížen a zaklenut až v novověku. Vyúsťovalo z něj ve východní stěně nízko nad zemí pět dochovaných románských oken s široce rozevřenou špaletou a vnějším ostěním z opracovaného kamene (obr. 16). Budova neměla obrannou funkci ani „střílnovitý“ charakter oken, jak soudil J. Bureš (1960, 117), který však správně upozornil, že taková okénka do klášterních ambitů 13. věku nejsou doložena.

Fragmenty ostění pozdněrománských sdružených oken (bez odlehčovacího oblouku) dochované v západním rameni ambitu (obr. 17) byly dosud považovány za nejstarší část klášterního ambitu a datovány do poloviny až 3. čtvrtiny 13. věku (Bureš 1960). Šlo ovšem vlastně o portikus předložený pouze románskému traktu, takže celý objekt lze spíše klasifikovat jako samostatný dům se sdruženými okny na předložené poprsní zdi – tzv. „portikový dům s kolonádou“, jehož typ a panonský původ ozřejmil Václav Mencl (1980, 80n). V jeho východním sousedství stával v předklášterní době (v první třetině 13. věku) ještě další velký kamenný dům, zjištěný pouze archeologicky, stejně jako přilehlý suterén tehdejšího dřevohlinitého domu, k němuž byl pozdněrománský portikus přizděn (Peška 2002, 13). Lze předpokládat, že tyto stavby vznikly v prostoru předměstského dvorce který mohl být sídlem purkrabství, zřizovaného obvykle na předhradí zeměpanských hradů.

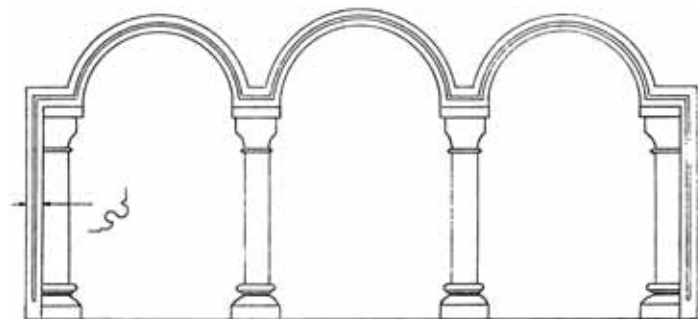
Pozdněrománský portikus, zaklenutý šesti mírně obdélnými klenebními poli, asi býval předložený celé délce předměstného domu. Dochovaly se některé hlavice na dovnitř předložených sloupkových příporách – tesařská součást ostění původních sdružených oken (obr. 18, 19). Místy je zřejmé, že románské hlavice s krycími deskami byly osekány ještě před nasazením stávající gotické klenby, která sotva může být původní, jak předpokládal J. Bureš. Při zaklenutí severního ramene ambitu ve 14. století byla obě severní klenební pole portiku nahrazena gotickými. Dochované křížové klenby v západním rameni ambitu sice nesou formální znaky 2. poloviny 13. věku (jehlancové konsoly zasazené do stěny traktu, masivní žebra s náběžními štítky), avšak jsou datovány zdejším svorníkem s letopočtem 1493. Podle posledních zjištění byla celá stěna se sdruženými pozdněrománskými okny přestavěna na ambit až kolem roku 1483, jak o tom svědčí též autentický letopočet na jednom z opěrných pilířů (Peška 2002, 13). Také polygonální patky, asi dodatečně vložené v nestejně úrovni pod sloupkové přípory, mají pozdněgotický charakter. Nelze tedy vyloučit, že klenba vznikla jako stylově „historizující“ projev pozdní gotiky, což by nebylo ojedinělé.

Obr. 15
Brno – dominikáni. Gotický klášterní konvent s vyznačením románského portikového domu v západním rameni.





Obr. 16
Brno – dominikáni. Východní stěna románského traktu v západním křídle kvadratury.



Obr. 17
Brno – dominikáni. Rekonstrukce pozdně románského sduženého okna v západním rameni křížové chodby (Bureš 1960, obr. 3).



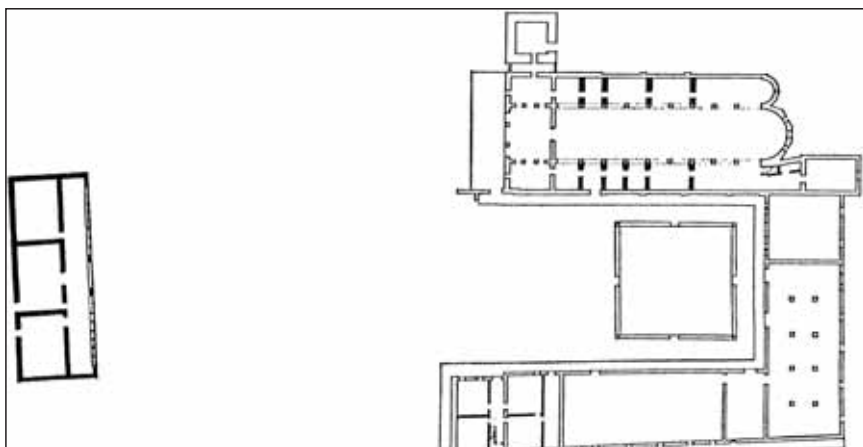
Obr. 18
Brno – dominikáni. Hlavice klenebních přípor a sdužených oken pozdně románského portiku.



Obr. 19
Brno – dominikáni. Hlavice klenebních přípor a sdužených oken pozdně románského portiku.

Po osazení nosných článků původní klenby portiku do protější stěny románského domu se nedochovalo stop (ani na předstoupeném základovém zdivu), takže portikus mohl být přistavěn dodatečně, rovněž s ohledem na nepravidelný vztah jeho kleneb k románským oknům. Podle cistercko-burgundské slohové provenience z 2. čtvrtiny 13. věku lze jeho vnik nejspíše spojovat s dominikány, kteří upravili dům zeměpanského dvorce pro potřeby prvotního konventu, podobně jako brněnští minorité. Zprvu to byl zřejmě volně stojící „mnišský dům“, připomínaný zřejmě roku 1248 jako „domus fratrum ordinis predicatorum“, kde se již roku 1243 měla konat řádová kapitula a ještě v roce 1278 církevní soud. Teprve tehdy byla tato budova pojata do koncepce raněgotické kvadratury kláštera.

Výskyt domu portikového typu v samotných počátcích kláštera nepřekvapuje. V monastickém komplexu koexistovala podobná stavba například v severoitalském benediktinském klášteře Sta Maria Pomposa, třebaže v mnohem monumentálnější podobě (obr. 20, 21). Při přestavbě zdejšího kláštera v 11. století vznikl v jeho sousedství dochovaný protáhlý, trojprostorový lodžiový rezidenční dům s patrovým arkádovým průčelím jako sídlo panovníka a opata (Palazzo della Ragione). Stal se symbolem italského císařství na klášterním teritoriu (srov. Brauenfels 1969; Di Francesco 1995). Románský jednotrakt brněnských dominikánů byl v poslední čtvrtině 13. století prodloužen k severu, jak dokládají nedávno objevené zbytky raněgotických oken v jeho západní stěně, špaletovaných drobnými raněgotickými cihlami. Teprve tehdy byla realizována architektonická koncepce klausury s křížovou chodbou. Nejprve došlo k navázání severního křídla s ambitem (nástěnné fresky s autentikou 1302), dokončeného ovšem podle formálního aparátu nejdříve až v 1. třetině 14. věku (patky přípor, ostruhové patky kleneb, křížová vazba zdiva z velkých cihel).



Obr. 20
Dispozice klášterního areálu S. Maria Pomposa s portikovým palácem
(Braunfels 1969).



Obr. 21
Palazzo della Ragione v klášteře S. Maria Pomposa
(Di Francesco 1995).

S definitivní koncepcí kvadratury jsou však spojeny dva vzájemně související problémy klášterní topografie. Je to neobvyklá funkční traktace severního křídla kvadratury, podmíněná snad ještě polohou předklášterního kostela sv. Michala s prvotní dominikánskou oratoří. Raněgotická kapitulní síň je totiž situovaná v severním křídle, kde k ní na východě podle posledních zjištění přiléhala ještě orientovaná kaple. Tyto funkčně nejdůležitější sakrální prostory klausury byly obvykle součástí nejstaršího, východního křídla kvadratury, kterou východní jednostrakt zprvu nahrazuje jako „pars pro toto“. Situování kapitulní síně v daném případě nevyklučuje polohu původního kostelíka sv. Michala při severozápadním nároží kvadratury – tedy v návaznosti na nejstarší trakt (v místech archeologicky nezkoumané renesanční přístavby zemské soudnice), i když to dosavadní průzkum nepotvrdil. Tuto situaci by bylo možné vysvětlit změnou koncepce gotického klášterního definitivu, která počítala s novou orientovanou klášterní svatyní vetknutou uprostřed východního křídla konventu, tj. v místech dnešního presbytáře opačně orientovaného barokního chrámu. Naznačují to i odkazy na její stavbu od 2. poloviny 13. století, dokončenou zřejmě s východním křídlem až ve 14. věku. Podobně byl asi původně koncipován i klášter brněnských minoritů (jak dovozeno shora). Evropské prototypy takového řešení monastického komplexu s axiálně vetknutým kostelem do východního křídla jsou známy již od doby karolinské (např. atriové dispozice v Inden – Kornelismünster, 815, opatství ve Fuldě; Xanten, St. Viktor před dostavbou ambitu).

8) Např. paralelně vedle kostela anglosaského kláštera v Jarow z 9. stol. vznikla budova 7 × 30 m; podobně v předrománském opatství S. Petra a Ondřeje v Novalese budova 5 × 20 m.

I když architektonická koncepce klášterní klausury s křížovou chodbou jakožto funkčně klášterní architektura v pravém slova smyslu vznikla už v karolinské architektuře 9. století jakožto důsledek Aniánské reformy, ještě v 11. až 13. věku budovali mendikanté svá nejstarší obydlí v podobě „mnišského domu“ stojícího izolovaně při kostele, tedy bez křížové chodby kolem dvora s pravidelnými křídly kvadratury (srov. Untermann 1996). Tato „neklaustrální“ koncepce izolovaného obydlí mnichů vycházela z poustevnické tradice raného středověku (klostřum karolinsko-benediktinského typu), kde se klášterem rozuměl prostý „dům“ (Irsko, Nortumbrie, Galie, Itálie, Německo). **8)** Teprve od poloviny 13. věku bývaly tyto nejstarší klášterní stavby zapojovány do koncepce pravidelné kvadratury s ambitem. Definitivnímu schématu někdy (zejména u cisterciťů) ještě předcházela samostatná protáhlá polyfunkční budova připojená již ke kostelu, která se později stala východním křídlem konventu. Slučovala společné prostory k liturgii (kapitulní síň), k práci a jídlu (refektář, kuchyň, zásobárny) a ke spaní (dormitář v patře, často přímo spojený s přilehlým kostelem).

Postupný proces vzniku byl spolehlivě zjištěn u nejstarších dominikánských klášterů v Polsku – např. Krakow, Poznaň, Sieradz. Nejstarší stavební etapu „neklaustrálního typu“ z 2. třetiny 13. věku zde tvoří jedna či dvě izolované stojící kameno-cihelné budovy – zpravidla obdélné protáhlé jednostrakty ještě s románskými prvky (okénka, vstup), které slučovaly obytné a hospodářské funkce. Nejdříve až od poloviny 13. věku se tyto nejstarší budovy stávají součástí pravidelné „klaustrální“ dispozice v podobě kvadratury kolem křížové chodby (Błaszczuk 1977; Grzybkowski 1979; Grzybkowski 2004; Binding – Untermann 1985).

Literatura

ALBRECHT, S. 2002

Die Laube – ein Bautyp als Zeichen der Obrigkeit. In: Medieval Europe (3. Intern. Kongress der Archäologie des Mittelalters und der Neuzeit), Basel, 25n.

ALBRECHT, S. 2004

Der Kreuzgang als Gerichtsstätte. In: Der mittelalterliche Kreuzgang. Architektur, Funktion und Programm (hg. P. K. Klein), Regensburg, 27n.

BINDING, G. – UNTERMANN, M. 1985

Kleine Kunstgeschichte der mittelalterlichen Ordenbaukunst in Deutschland, Darmstadt, 329n.

BLASZCZYK, W. 1977

Wyniki badań archeologicznych w strefie osady Św. Gotarda na Starym Mieście w Poznaniu. In: Początki i rozwój Starego Miasta w Poznaniu w świetle badań archeologicznych i urbanistyczno-architektonicznych. Warszawa – Poznań, 165n.

BRAUNFELS, W. 1969

Abenländische Klosterbaukunst, Köln, 215n.

BUREŠ, J. 1960

Středověké stavby brněnských dominikánů, Časopis moravského muzea XLV, 107n.

CLAUSSEN, P.C. (ED.) 1975

Chartres-Studien. Zu Vorgeschichte, Funktion und Skulptur der Vorhallen, Wiesbaden.

DE CHAPEAUROUGE, D. 1991

Einführung in die Geschichte der christlichen Symbole, Darmstadt.

DEIMLING, B. 1996

Das mittelalterliche Kirchenportal in seiner rechtsgeschichtlichen Bedeutung. In: Die Kunst der Romanik (hg. R. Toman), Köln, 324n.

DI FRANCESCO, C. 1995

Pomposa storia e arte dell' Abbazia, Bologna.

EVERS, H. G. 1939

Tod, Macht und Raum als Bereiche der Architektur, München.

FIŠEROVÁ, K. 1977

Výtvarné předpoklady české gotiky, Umění XXV, 24–34.

GRZYBKOWSKI, A. 1979

Wczesnogotycki kościół i klasztor dominikanów w Sieradzu, Warszawa, 87n.

GRZYBKOWSKI, A. 2004

Zabudowa najstarszych klasztorów dominikańskich w Polsce. In: Kronika miasta Poznania 3, 30n.

KONEČNÝ, L. J. 2007

Stavební počátky, „porta iustitiae“ a kapitulní síň kláštera brněnských Minoritů, Forum Brunense, 9–36.

KROUPA, P. 1996

Farní kostel sv. Mikuláše ve Znojmě, Průzkumy památek 11, 73n.

KÜHNEL, H. 1971

Baugeschichte, Restaurierung und Revitalisation des ehemaligen Dominikanerklosters in Krems, Österreichische Zeitschrift für Kunst und Denkmalpflege XXV, 156n.

LORENZ, G. 1984

Das Doppelnischenportal von S. Emmeram in Regensburg. Studien zu den Anfängen des Kirchenportals im 8. bis 11. Jh., Frankfurt am Main – Bern – New York – Nancy, 105n.

MENCL, V. 1980

Lidová architektura v Československu, Praha.

MEYER-BARKHAUSEN, W. 1958

Die frühmittelalterliche Vorbauten am Atrium von Alt S. Peter in Rom, zweitürmige Atrien, Westwerke und karolingisch-ottonische Königskapellen, Wallraf – Richartz Jahrbuch XX, 7n.

PEŠKA, M. 2002

Nálezová zpráva o provedení archeologického výzkumu Brno-Nová radnice, II. etapa, ARCHAIA Brno o. p. s.

SCHMIDT, L. 1949–50

Der Richter über dem Riesentor von St. Stephan. Ein Beitrag zur Volkskunde des mittelalterlichen Wien, Jahrbuch des Vereines für Geschichte der Stadt Wien 8.

ŠTAFFEN, Z.– UNGER, J. 2001

Archeologický výzkum před portálem „Porta coeli“ v Předklášteří u Tišnova. In: Ve službách archeologie III. (ed. V. Hašek – R. Nekuda – J. Unger), Brno, 190n.

UNTERMANN, M. 1996

Das „Mönchsbaus“ in der früh- und hochmittelalterlichen Klosteranlage. Beobachtungen zu Lage und Raumaufteilung des Klausur-Ostflügels. In: Wohn- und Wirtschaftsbauten frühmittelalterlichen Klöster (hg. H. R. Sennhauser), Zürich, 233n.

Zu den Anfängen der Minoriten- und Dominikanerklöster in Brünn

Das Minoritenkloster (Ergebnisse der bauhistorischen Untersuchung des ehemaligen Kapitelsaals).

Der langgestreckte spätromanische Einzeltrakt, welcher im Kernbereich des östlichen Konventflügels (35 × 8 m) gefunden wurde, lässt sich als ein Wirtschaftsgebäude interpretieren, welches auf dem Gelände einer landesherrlichen Hofanlage noch vor der Zeit der Klostererbauung entstanden ist. Dieses Gehöft haben die Minoriten in den 1230er Jahren erworben, um hier einen provisorischen Konvent und eine Kirche zu errichten.

Ähnliche romanische Bauten mit wirtschaftlichen Funktionen wurden zu Vorläufern der frühgotischen Klöster – zum Beispiel in Krems (Granarium/Getreidekammer). Es könnte sich (in der donauländischen Tradition der Volksbaukunst) um das sog. „Speicherhaus“ handeln.

Im 3. Viertel des 13. Jahrhunderts erfolgte der Umbau eines Teils des romanischen Traktes zur ursprünglichen kleinen Kirche Hl. Johannes des Täufers – einem hypothetisch orientierten, dreischiffigen Bau mit monumentalem Portal in der Mitte der Westfront. Erst nach dem Jahr 1285 (während der Realisierung des endgültigen gotischen Konvents und der Kirche beider Johannes) erfolgte der Umbau der ursprünglichen Kirche zum Kapitelsaal, dessen Gestaltung (mit Nebenaltären an den beiden Seiten des abgerissenen Chores) aus dem 1. Viertel des 14. Jahrhunderts stammte. Nach der spätgotischen baulichen Änderung des Kapitelsaals (um 1500) erfolgten weitere Renaissance- und Barockumbauten.

Die Gestaltung und Funktion des monumentalen Portals der ursprünglichen Kirche im Stil der „klassischen Gotik“ (Portaltriumphbogen mit seitlichen Halbsäulen an den Löwenkulpturen – „porta iustitiae“) wurden nachträglich geändert. Der Triumphbogen am ehemaligen Chor des Kapitelsaals mit Maßwerkkonsolen stammt stilistisch aus der Zeit der „nachklassischen Gotik“ (um 1320).

Das Dominikanerkloster

Ähnlich wie bei den Minoriten, wurde auch bei den Dominikanern, die sich in Brünn in den Jahren 1228–38 bei der älteren Kirche Hl. Michael niederließen, im Westflügel des gotischen Konvents ein langgestreckter, nord-südlich orientierter zweiräumiger romanischer Einzeltrakt festgestellt. Dieser Vorgänger des Klosters öffnete sich nach Osten mit fünf Fenstern (ursprünglich vielleicht Teil eines Burggrafenhofs in der Vorburg der landesherrlichen Burg). Im 2. Viertel des 13. Jahrhunderts wurde diesem Gebäude eine gewölbte spätromanische Säulenhalle mit Verbundfenstern vorgebaut, wodurch ein „Portikusgebäude mit Kolonnade“ vom donauländischen Typ entstand. Zuerst diente es als ein freistehendes „Mönchshaus“ und wurde im Jahre 1248 als „domus fratrum ordinis predicatorum“ erwähnt. Später hat man es in Richtung Norden verlängert und in den werdenden frühgotischen Kreuzgang eingegliedert. Das ungewöhnliche Konzept des frühgotischen Konvents mit dem Kapitelsaal im Nordflügel lässt die Lage der ursprünglichen Kirche Hl. Michael, bei der sich die Dominikaner niederließen, nördlich des ältesten Trakts annehmen. Die frühgotische Klosterkirche entstand dann vermutlich inmitten des Ostflügels des Kreuzgangs.

Die Existenz von einem großen Portikusgebäude im Klosterkomplex ist auch an anderen Orten belegt (z. B. Palazzo della Ragione im Kloster S. Maria Pomposa). Der Befund aus Brünn repräsentiert noch eine „nichtklostrale“ Konzeption eines isolierten Mönchshauses des ursprünglichen Konvents, das erst seit Mitte des 13. Jahrhunderts allmählich in den werdenden Kreuzgang eingegliedert worden ist. Dies ist vor allem in den ältesten Dominikanerklöstern Polens belegt (Krakau, Posen, Schieratz).

Bildbeschreibungen

Abb. 1

Das Minoritenkloster in Brunn mit vermutlichem Umfang des romanischen Einzeltrakts samt der ursprünglichen Kirche, des gotischen Kapitelsaals und seiner abgerissenen Kapelle (Chor).

Abb. 2

Brünner Minoriten. Romanisches Fenster in der Westwand des ältesten Einzeltrakts.

Abb. 3

Brünner Minoriten. Gotisches Portal am Kapitelsaal nach seiner Freilegung.

Abb. 4

Brünner Minoriten. Nördliche Leibung des frühgotischen Portals am Kapitelsaal mit angedeutetem ursprünglichem Umfang (die intakt erhaltenen Elemente sind dunkel gefärbt).

Abb. 5

Brünner Minoriten. Nördliche Leibung des Portals mit Konsole des Außenbogens und Spuren von abgehauenen Elementen.

Abb. 6

Brünner Minoriten. Nördliche Leibung des Portals nach Restaurierung des westlichen Teils.

Abb. 7

Brünner Minoriten. Füße mit Reliefkonsolen im östlichen Abschnitt der südlichen Leibung des Portals (nach Restaurierung).

Abb. 8

Brünner Minoriten. Fragment des orthogonal auslaufenden Sockels des ursprünglichen Portals.

Abb. 9

Fragmente der Reliefelemente des ursprünglichen Portals (rechts oben Fragment einer Löwenpranke mit Krallen).

Abb. 10

Brünner Minoriten. Gipfel der Archivolte des Portals mit einem Engelkopf und mit aufgeschichteten farbigen Backen.

Abb. 11

Brünner Minoriten. Gipfel des Triumphbogens im gotischen Kapitelsaal mit erhaltenem Abschnitt des Gewölbes der ehemaligen Kapelle (Chor).

Abb. 12

Brünner Minoriten. Profil und nördliche Konsole des Triumphbogens im gotischen Kapitelsaal.

Abb. 13

Brünner Minoriten. Südliche Konsole des Triumphbogens im gotischen Kapitelsaal.

Abb. 14

Brünner Minoriten. Bauhistorische Untersuchung im ehemaligen Kapitelsaal.

Abb. 15

Brünner Dominikaner. Gotischer Klosterkonvent mit einem romanischen Portikusgebäude im Westflügel.

Abb. 16

Brünner Dominikaner. Ostwand des romanischen Trakts im Westflügel des Kreuzgangs.

Abb. 17

Brünner Dominikaner. Rekonstruktion eines spätromanischen Verbundfensters im Westflügel des Kreuzgangs (Bureš 1960, obr. 3).

Abb. 18

Brünner Dominikaner. Köpfe der Gewölbedienste und Verbundfenster der spätromanischen Portikus.

Abb. 19

Brünner Dominikaner. Köpfe der Gewölbedienste und Verbundfenster der spätromanischen Portikus.

Abb. 20

Lageplan des Klosterareals S. Maria Pomposa mit einem Portikuspalast (Braunfels 1969).

Abb. 21

Palazzo della Ragione im Kloster S. Maria Pomposa (Di Francesco 1995).