

## The Medieval Fortifications of Žilina

The royal city of Žilina was an important medieval locale due to its exposed position on the frontier of Hungary and two other countries. However, as we now know both from archaeological finds and written records, in the Middle Ages and even modern times it possessed only a fortification consisting of a moat and a rampart topped by a palisade. In only a few places, for example in the area of the city gates, we may hypothesise the presence of city walls.

Žilinská kotlina tvorí trojuholník ohraničený z juhovýchodu Malou Fatrou, zo západu Strážovskou hornatinou, Súľovskými vrchmi a zo severu Kysuckou vrchovinou. Mesto Žilina je situované na severozápadnom okraji tejto kotliny pri sútoku Kysuce a Rajčianky s Váhom a pri jej prielome do Bytčianskej kotliny (Mazúr 1967). Vlastné historické centrum leží na miernom severnom svahu jedného z posledných výbežkov Súľovských vrchov, ktoré tu prechádzajú v údolnú nivu Váhu.

Z geopolitického hľadiska bolo mesto Žilina dôležitým bodom ekonomiky, obchodu a kráľovskej moci v exponovanej polohe na severozápadnom okraji Uhier blízko hranice s kráľovstvom poľským a krajinami Koruny českej (obr. 1). Tento fakt určovala predovšetkým poloha Žiliny na križovatke komunikácií nadregionálneho či medzištátneho významu. Sú to „považská cesta“ vedúca z juhozápadu proti toku Váhu od Trenčína cez Žilinu, odtiaľ okolo hradov Starhrad, Strečno na Martin ďalej na východ, južná cesta proti toku Rajčianky smerom na Rajec a na horné Ponitrie a nakoniec cesta vedúca popri hrade Budatín na sever proti toku Kysuce na Kysucké Nové Mesto a cez Jablunkovský priesmyk do Sliezska (porov. Marsina 1975, 36).

Obr. 1  
Uhorský štát v 13. storočí a poloha Žiliny na jeho severozápadnej hranici.



Predchodcom stredovekej Žiliny bola pravdepodobne miestna kumulácia slovanských osád datovaných do obdobia 10.–13. storočia (obr. 2), ku ktorej sa viažu napríklad nálezy keramiky na ulici Horný Val, železnej streľky pri Kostole sv. Barbory, sídliskového objektu na Šefranici a sídliskového objektu z Mariánskeho námestia (Moravčík 1970, 22–24; 1975, 33; 2004, 25). Jozef Moravčík upozorňuje, že v pomyselnom strede týchto osád stála najstaršia doložená stavebná pamiatka v meste – románsky Kostol sv. Štefana kráľa, ktorého vznik sa predpokladá najneskôr v 40. rokoch 13. storočia (Moravčík 2004, 25–26; Marsina 1975, 36). Táto predmestská starožilinská aglomerácia snáď súvisí so zmienkou o „terra de Selinan“ k roku 1208 (CDSL I, 116, č. 148). Zánik starej Žiliny sa kládie do súvisu s historickou správou o sťažnosti vtedajšieho držiteľa Žiliny komesa Bittera na komesa Štefana, ktorý na Veľkonočný pondelok okolo roku 1270 prepadol Žilinu a spustošil ju (Marsina 1975, 36; Moravčík 2004, 25).

Obr. 2  
 Žilinské včasnostredoveké osídlenie  
 s románskym Kostolom sv. Štefana  
 kráľa uprostred a historické mestské  
 jadro s farským kostolom.



Zdá sa, že v poslednej štvrtine 13. storočia sa v priestore dnešného historického jadra formuje nový sídliskový útvar za účasti nemeckých kolonistov z prostredia neďalekého Sliezska. Tejto fáze má zodpovedať i najstaršia doložená stavebná fáza farského kostola – dnešného Kostola Najsvätejšej Trojice (Moravčík 2004, 32, 37). Významný podiel sliezkych Nemcov na vzniku inštitucionálneho mesta dokladá fakt, že sa mesto až do roku 1369, resp. 1384 riadilo právom vychádzajúcim z práva sliezskeho mesta Těšín, a podtrhuje ho i používanie nemeckého dialektu žilinskou mestskou kanceláriou (Marsina 1975, 39).

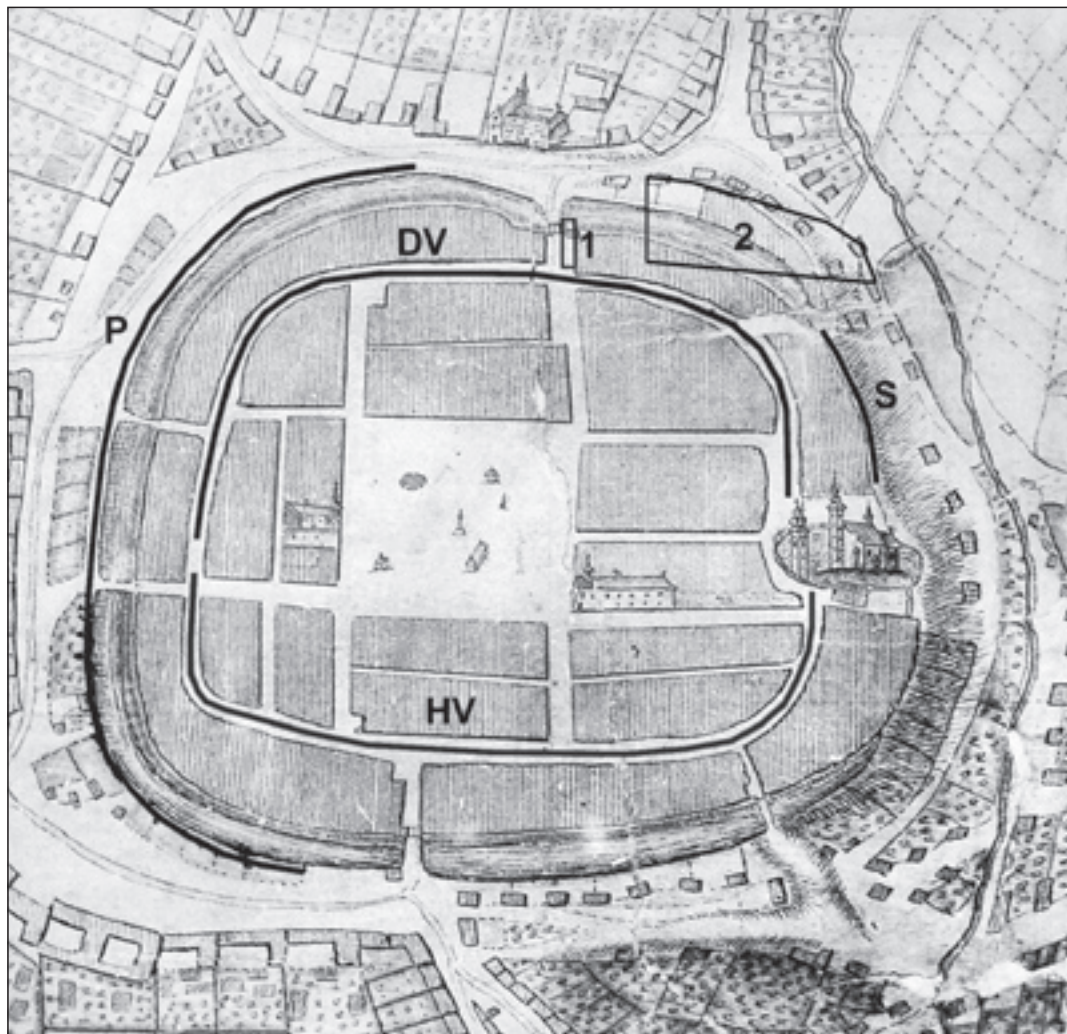
Novo vzniknutý útvar sa niekedy okolo prelomu 13. a 14. storočia mení v stredoveké mesto, ktoré je pripomínané prvýkrát ako „civitas“ až roku 1312, ale ktorého právom sa už majú riadiť Kolárovice (Marsina 1975, 39, 26). Mesto v priebehu 14. storočia nadobúda na význame, o čom svedčia stavebné aktivity a udelenie niekoľkých privilégií zo strany uhorských panovníkov v rokoch 1321, 1381 a 1384 (Moravčík 2004, 33). Najstaršia dochovaná mestská pečať s erbom Žiliny pochádza sice až z roku 1379, jej súčasťou je však arpádovský dvojramenný kríž, čo by malo dokazovať, že Žilina bola už na konci 13. storočia kráľovským mestom (Marsina 1975, 39; Moravčík 2004, 34).

1) Predložený príspevok bol redakcií odovzdaný v marci roku 2008. Na prelome mája a júna toho istého roku boli v severovýchodnej časti historického jadra mesta Žiliny, severne od tzv. Starej fary a Kostola Najsvätejšej Trojice, odkryté pozostatky valcovitej stavby s vonkajším priemerom štrnásť metrov, interpretované vedúcim výskumu J. Hoššom ako obytná veža Žilinského hradu z 2. poloviny 13. storočia (on-line [cit. 8. 9. 2008], dostupné z <http://www.castrum.sk/page.php?id=363>).

Kardinálnou otázkou dodnes zostáva poloha v písomných prameňoch niekoľkokrát uvádzaného Žilinského hradu a jeho vzťah k vznikajúcemu zárodku mesta. Žilinský hrad sa prvýkrát pripomína roku 1318, kedy bol jeho kastelán Ján, prívrenec Matúša Čáka Trenčianskeho, exkomunikovaný nitrianskym biskupom Jánom (Marsina 1963, 24). Roku 1350 sa spomína „castrum Sylna“, roku 1384 „castrum Zilina“ a „castrum Silina“, roku 1397 „oppidum Zelyna et antiquum castrum“, roku 1398 „castrum antiquum Zylina“ a roku 1454 „castrum regis Solna“ (Moravčík 2004, 23). Jeho poloha sa najčastejšie hľadala v priestore farského kostola – dnešného Kostola Najsvätejšej Trojice, pričom za pozostatky hradu sa pokladali kamenné murované základy zachytené pri rekonštrukcii kostola v 19. storočí (Lombardini 1888, 136–140). Podľa Puškárovovej je práve umiestnenie žilinského hradu na mieste dnešného farského kostola zrejším dôvodom, prečo sa Žilina ako mestský urbanistický celok neopevňuje už vo svojich najranejších formách, ale až o niečo neskoršie, keď mesto rozrastajúce sa z pôvodného podhradia „premeni“ žilinský hrad na opevnený kostol – integrálnu súčasť mesta a jeho opevnenia (Puškárová-Kovačevićová 1975, 191). Túto teóriu poprel na základe výsledkov svojho archeologického výskumu J. Moravčík, ktorý zmienené murované základy považuje za staršie stavebné fázy farského kostola a ktorý sa domnieva, že žilinský hrad mohol stáť na iných miestach stredovekej žilinskej aglomerácie, kde vplyvom stavebných aktivít v priebehu stáročia zmizol bez stopy, obdobne ako iné hradné fortifikácie na Slovensku (Moravčík 2004, 23–24, 37). Táto otázka sa zatiaľ nedá definitívne vyriešiť. Sice existenciu stredovekého žilinského hradu vzhľadom k relatívne početným historickým správam nemôžeme poprieť, ale o tejto najstaršej žilinskej fortifikácii nevieme nič konkrétne (porov. Marsina 1975, 37). 1)

Roku 1405 uhorský kráľ Žigmund Luxemburský nariadil, „aby město Žilina bolo obohané obvyklými hradbami a ďalšími vhodnými či potrebnými opevneniami v meste a na jeho obvode“ (Bartl 2002, 136–138). Roku 1414 Žigmund toto nariadenie zopakoval, pravdepodobne preto, že prvýkrát sa minulo účinkom. Zdá sa, že ani druhé nariadenie nepadlo na úrodnú pôdu. V tejto súvislosti, ale i v protiklade k archeologickým zisteniam je prinajmenšom zaujímavá správa k roku 1474, podľa ktorej kráľ Matej Korvín „oslobodil Žilinu od platenia všetkých mimoriadnych daní po dobu troch rokov, pretože mešťania mali veľké výdavky a námahu s budovaním opevnenia“ (Marsina 1975, 53). O tom, že napriek tejto správe sa stav žilinského mestského opevnenia výrazne nezlepšil, svedčia ďalšie historické zmienky. Okolo roku 1540 dobyl a vypálil mesto stojace na strane kráľa Ferdinanda Habsburského prívrenec uhorského protikráľa Jána Zápoľského Rafael Podmanický, ktorý farský kostol prebudoval na pevnosť (Štánský 1975, 57). Správa sa javí zaujímavou vzhľadom k vyššie uvedenému názoru niektorých bádateľov o pôvodne fortifikačnej úlohe farského kostola ako žilinského hradu. Omnoho veľavravnejšia je správa z obdobia povstania Františka II. Rákocziho z počiatku 18. storočia, podľa ktorej sa v súvislosti s opevnením Žiliny spomínajú „zemné valy, drevené palisády a vodné priekopy“ (Stárek 1856, 181). Tento fakt taktiež korešponduje s dobovým ikonografickým prameňom z roku 1747 (obr. 3). Aj toponomastika zodpovedá predpokladanej situácii. Ulica v tesnej blízkosti archeologického výskumu z roku 2005 v priestore predpokladaného

Obr. 3  
Pôdorys Žiliny na pláne z roku 1747, barokovú fortifikáciu predstavuje prstenec priekop okolo historického jadra, na pravej strane farský kostol. Na pláne nie sú zreteľné žiadne murované súčasti opevnenia. Archeologické výskumy opevnenia Žiliny:  
1 – výskum 1995 na Hodžovej ul.,  
2 – výskum 2005/2006 na Hurbanovej ul.,  
DV – ulica Dolný Val,  
HV – ulica Horný Val,  
P – Na priekope,  
S – ul. Štôľňa.



opevnenia a oblúkom lemujúca severnú polovicu historického centra Žiliny sa nazýva Dolný Val, podobne nadväzujúca ulica lemujúca južnú časť mesta nesie pomenovanie Horný Val a nakoniec dlhá ulica obkolesujúca v o niečo väčšej vzdialenosti historické centrum zo západu a paralelne s predchádzajúcimi ulicami nesie pomenovanie Na priekope (**obr. 3**). Všetky spomenuté názvy korešpondujú s obrazom Žiliny ako historického mesta opevneného systémom valov a priekop.

Hmatateľné doklady o charaktere žilinskej mestskej fortifikácie priniesla archeológia, konkrétne dva výskumy realizované v priestore severovýchodného okraja historického centra Žiliny (**obr. 3**). V roku 1995 J. Moravčík (Moravčík nedat.) zachytil na Hodžovej ulici výrazný zahĺbený útvar zodpovedajúci predpokladanej priekope smerujúcej zo západu na východ.

Zistenú situáciu potvrdil v roku 2005 archeologický výskum J. Hošša a P. Kováčika pri výstavbe podzemného parkoviska na Hurbanovej ulici, situovaný priamo v priestore predpokladanej niekdajšej mestskej fortifikácie (**obr. 3–5**; Hoššo – Kováčik 2006). Dochované zbytky priekopy boli značne torzovité. Dôvodom boli bezpochyby masívne úpravy terénu predovšetkým v súvislosti s budovaním mladšej barokovej fortifikácie, potom výstavby meštianskych domov v 19. storočí a nakoniec nedávneho parkoviska. Pri výskume sa bohužiaľ len v prípade sond S2 a S3 podarilo identifikovať pôvodný pôdny horizont a stredoveké vrstvy predchádzajúce stredovekej priekope (**obr. 6:B**). Získaný keramický materiál s týchto vrstiev je však torzovitý a nepresne datovateľný, každopádne sa však zatiaľ nedá predpokladať vznik priekopy už v 13. storočí.

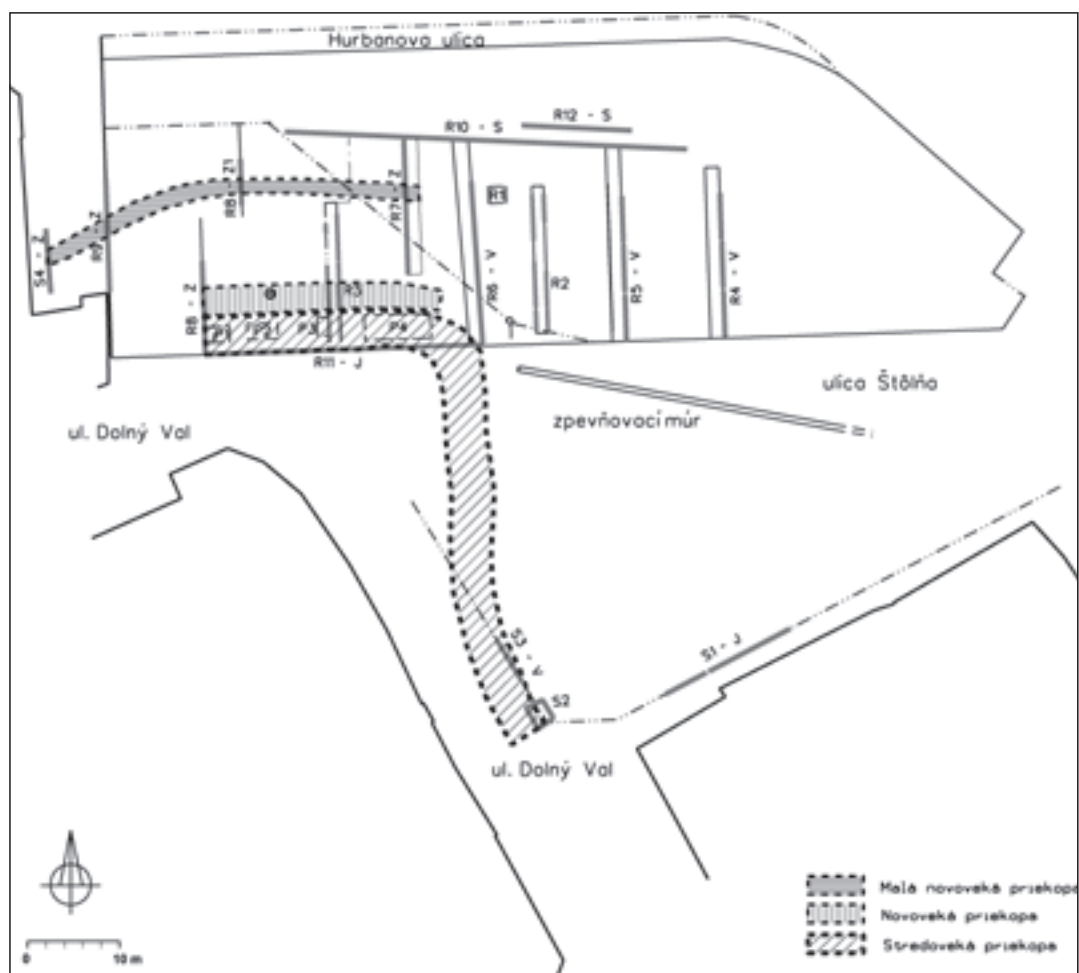
Na väčšine plochy bola priekopa zahĺbená do podlažia predstavovaného svetlým žltohnedým piesčitým ilom (s. j. 104) a nadložné vrstvy predchádzajúce vyhlbeniu priekopy neboli zachytené. Šírka priekopy bola na reze R8-Z najmenej 5,5 m a hĺbka najmenej 1,25 m, priekopa však bola v týchto miestach evidentne z oboch strán narušená barokovou priekopou a mladšou zástavbou (**obr. 6:A**). Na rezoch R3-V a R3-Z bola šírka stredovekej priekopy už najmenej 7 m, dochovaná hĺbka bola však len 1 m (**obr. 6:C**). Rez R11 bol s ohľadom na celistvosť nálezovej situácie stredovekej priekopy najzachovalejší, celková šírka priekopy bola najmenej 8 m, šírka dna bola 5 m a hĺbka bola najmenej 1,5 m (**obr. 6:D, 7**).

Dno priekopy podobne ako u priekopy zachytenej J. Moravčíkom v Hodžovej ulici vyplňovala výrazne „bahnitá“ ílovitá uloženina s. j. 135, resp. 170 sivočiernej farby o mocnosti 0,1–0,4 m. S ohľadom na jej charakter sa veľmi pravdepodobne jedná o výplň pochádzajúcu z doby funkcie výkopu. Keramický materiál z nej podľa rozboru náleží do obdobia 14. storočia (**obr. 8**). Absolútne datovanie existencie priekopy zachytenej výskumom na Hurbanovej ulici zodpovedá nálezom keramiky z výskumu J. Moravčíka (Moravčík 2002, tab. II:7).

Obr. 4  
Situovanie plochy výskumu  
na Hurbanovej ul. na mape mesta.



Obr. 5  
Plán výskumu J. Hošša a P. Kováčika na Hurbanovej ul. v rokoch 2005/2006, stredoveká priekopa sa oblúkom lomí a smeruje po ulici Dolný Val k farskému kostolu, novoveká priekopa pokračuje smerom do ulice Štôľňa, paralelne s ňou i predsunutá menšia priekopa.

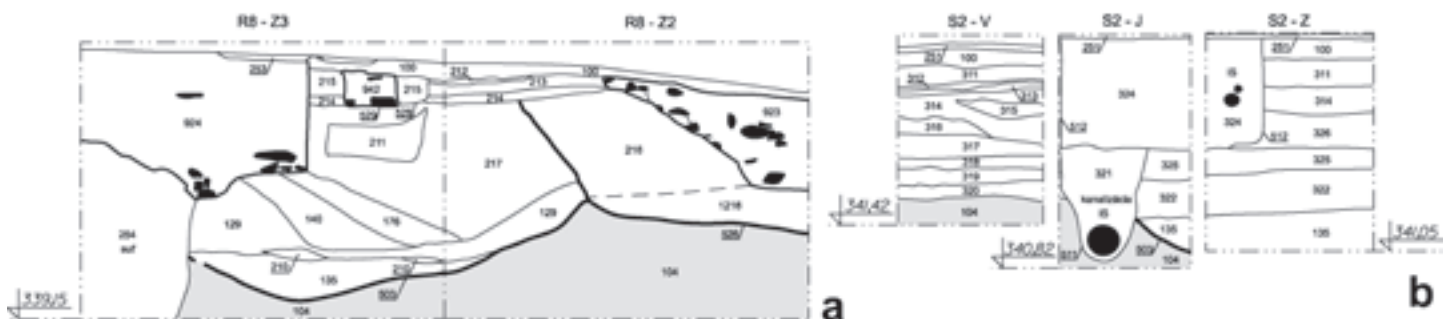


Priekopu následne vyplňovali ďalšie vrstvy, tie však už indikujú dobu jej zániku. Stratigrafické jednotky 129 a 137 pripomínajú premiestnené kultúrne vrstvy, alebo odpadové výplne pochádzajúce z terénnych úprav v meste. Každopádne sa jedná o výplne už nepoužívanej priekopy, obsahujúce relatívne početný archeologický materiál, ktorý možno datovať do obdobia neskorého stredoveku, resp. do obdobia včasného novoveku (obr. 9, 10, 12:1). Vrstva s. j. 140 už predstavuje vyrovnanie okolitého terénu v dobe zániku funkcie stredovekej priekopy, čiastočne vyplňajúcu i terénu depresiu nad priekopou. Získaný archeologický materiál je možné časovo zaradiť do obdobia 2. polovice 16. storočia, resp. do obdobia 1. polovice 17. storočia (obr. 11, 12:2-4, 14). Zaujímavá kachľa s motívom priečelia chrámu je snáď o niečo staršia (obr. 13).

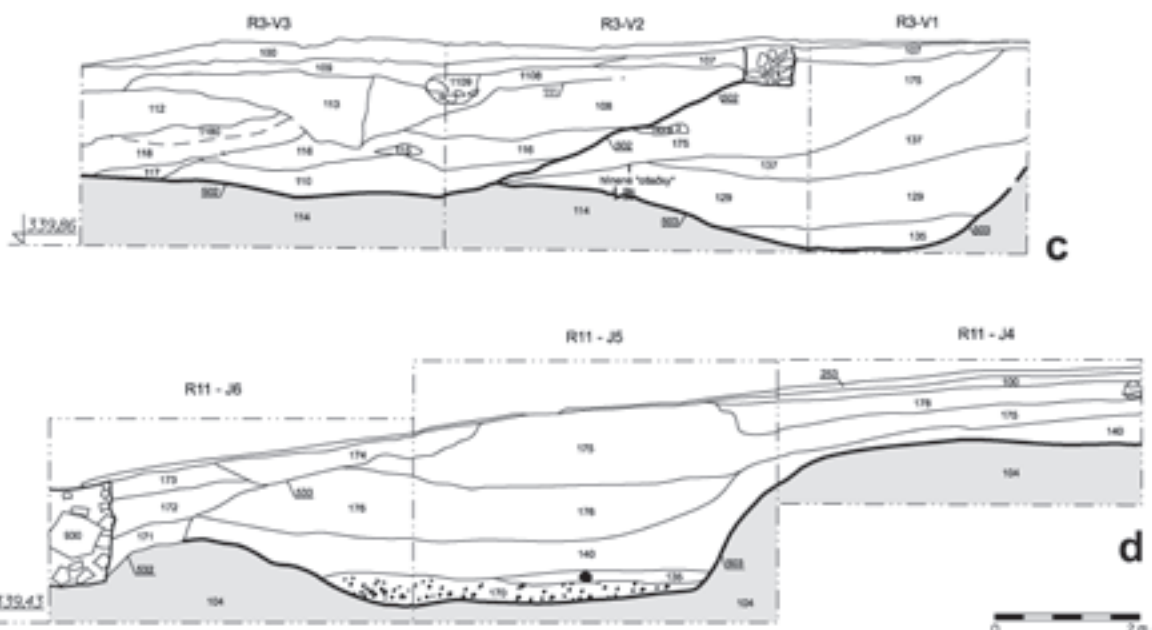
Ak berieme do úvahy oba archeologické výskumy stredovekej priekopy, jej priebeh torzovite poznáme asi v dĺžke približne 100 m. Od Hodžovej ulice viedla paralelne s ulicou Dolný Val zhruba východným smerom, jej vnútorná hranica bola od vonkajšej hranice súčasnej ulice vzdialená asi 3 m, potom sa stočila k juhovýchodu, tu už prebiehala zhruba v trase vonkajšej hranice ulice Dolný Val zrejme smerom k severozápadnému okraju farského kostola (obr. 5). Ten bol teda i vzhľadom k linii nadväzujúcej ulice Horný Val celý vysunutý zo stredovekej fortifikačnej línie.

Definitívny zánik stôp stredovekej priekopy teda predpokladáme niekedy v období 16. či 17. storočia, keď dochádza k mohutnej planírke vyrovnávajúcej terén pred vybudovaním mladšej fortifikačnej priekopy. Zaniknutú stredovekú priekopu a jej výplne totiž porušoval podobný, ale mladší priekopovitý útvar s. j. 502, resp. 526 (obr. 6:A, C). Dno výkopu znovu pokrývala kašovitá vrstva s. j. 110, ktorá azda pochádza z doby funkcie výkopu. Podľa nášho názoru sa opäť jedná o pozostatok fortifikačnej priekopy, tentokrát datovanej do obdobia novoveku. Zdá sa, že výskum zachytil nielen hlavný prstenec novovekej priekopy, ale pravdepodobne ešte aj menší paralelne predsunutý priekopovitý útvar z toho istého obdobia. Priekopa, či priekopy boli vybudované zrejme v 17. storočí. Baroková priekopa na rozdiel od svojej staršej predchodkyne viedla od severovýchodného ohybu stredovekej priekopy ďalej na východ, jej pokračovanie veľmi pravdepodobne indikuje priebeh ulice Štôľňa (obr. 5). Do novovybudovaného mestského opevnenia Žiliny bol zahrnutý i okrsk farského kostola, čo dosvedčuje aj zmienený dobový plán mesta z roku 1747 (obr. 3). Definitívny zánik pozostatkov barokového mestského opevnenia, rozparcelovanie taktu upraveného priestoru a vznik nových meštianskych domov spadá do obdobia 19. storočia.

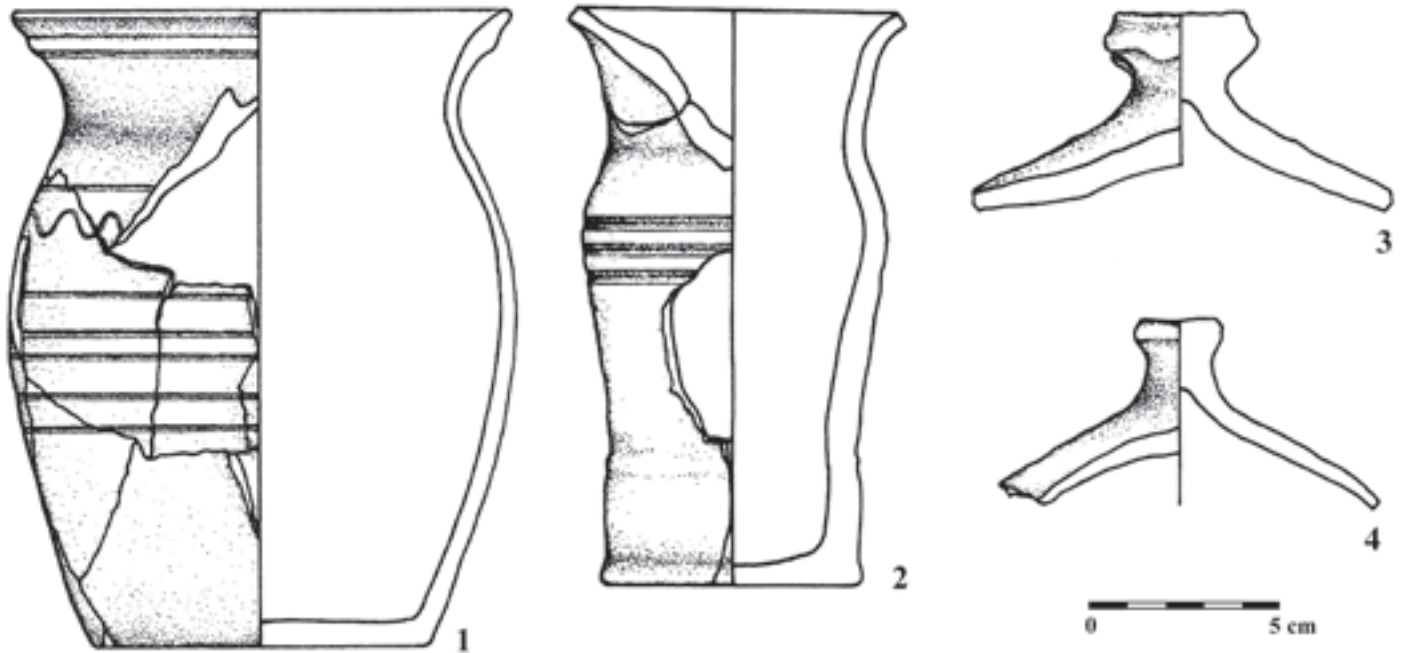
Záverom treba konštatovať, že stredoveká fortifikácia Žiliny určite pozostávala z prstenca vyhlbenej priekopy, v prípade potreby naplňovanej vodou, doplnenej zrejme zemným valom a azda aj palisádou. Asi len na niektorých exponovaných miestach možno uvažovať o existencii murovaných fortifikačných zariadení, napríklad v priestoroch predpokladaných mestských brán. Stredoveké kráľovské, neskoršie zemepanské mesto Žilina napriek svojmu nepochybnému významu a exponovanej polohe na hranici Uhorska s dvomi susednými štátmi teda nedisponovalo zodpovedajúcou obvyklou murovanou fortifikáciou a táto situácia, v prostredí Slovenska ojedinělá, pretrvávala hlboko do novoveku.



Obr. 6  
 Výskum 2005/2006  
 na Hurbanovej ul.  
 A: Stredoveká fortifikačná priekopa (503) porušená novovekou priekopou (526) na profile R8-Z.  
 B: Stredoveká priekopa na profile sondy S2 vyhlbenej na ul. Dolný Val.  
 C: Stredoveká fortifikačná priekopa (503) porušená novovekou priekopou (502) na profile R3-V.  
 D: Stredoveká fortifikačná priekopa (503) na profile R11-J.



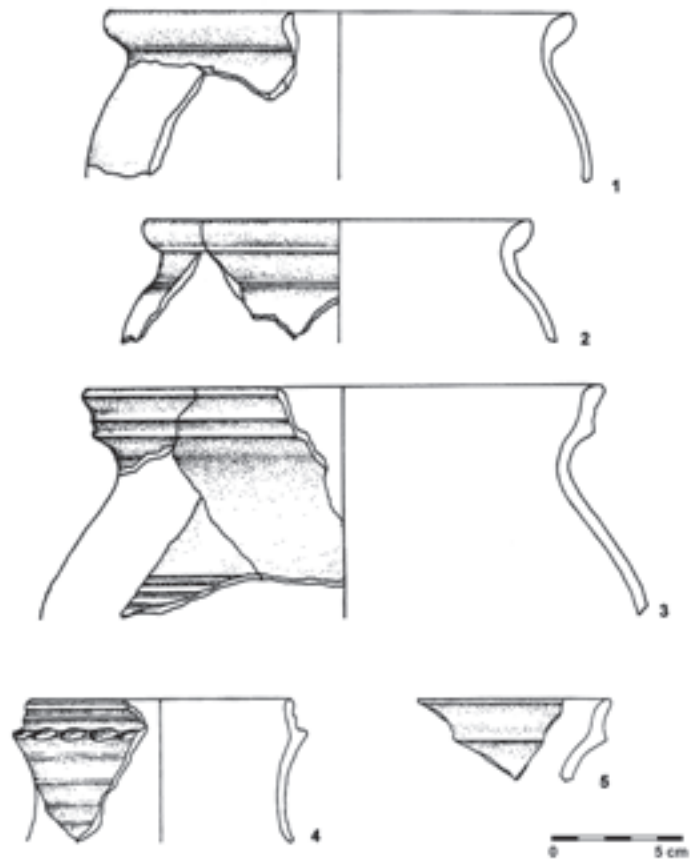
Obr. 7  
 Stredoveká fortifikačná priekopa (503) na fotografii profilu R11-J (výskum 2005/2006 na Hurbanovej ul.).



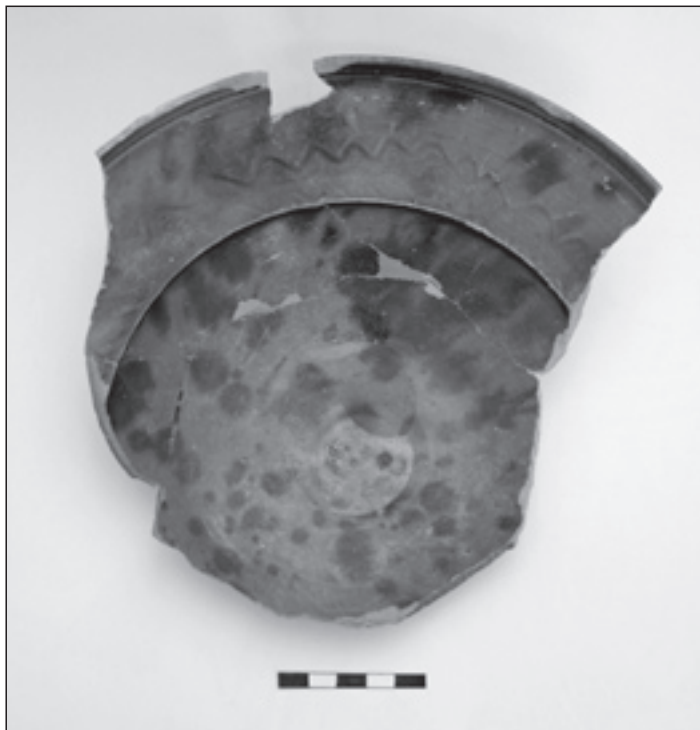
Obr. 8  
Keramika zo dna (vrstva 135) stredovekej  
fortifikačnej priekopy (výskum  
2005/2006 na Hurbanovej ul.).



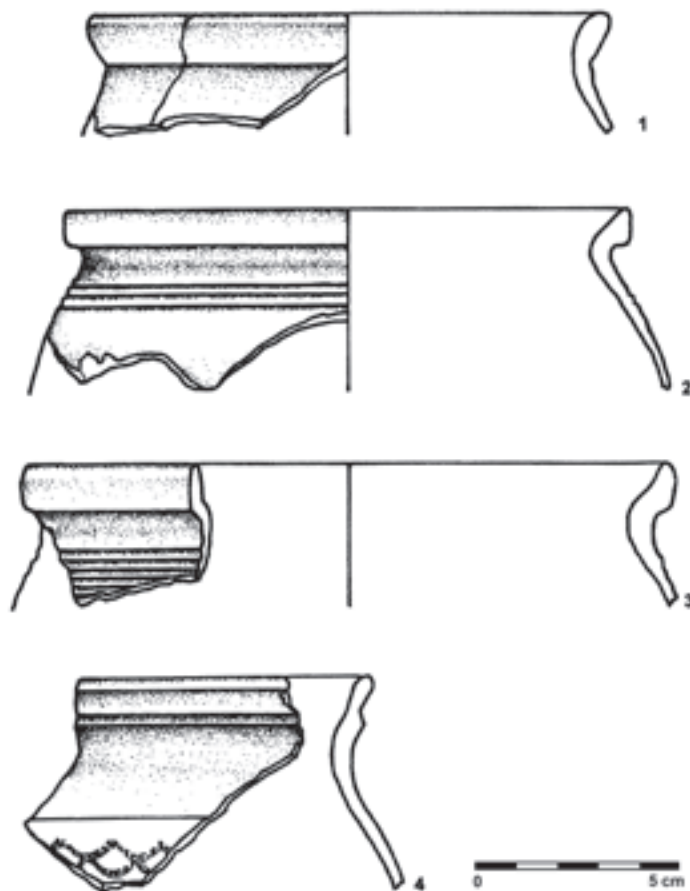
Obr. 9  
Torzo keramického hrnca s uchom zo záspy (vrstva 129) stredovekej  
fortifikačnej priekopy (výskum 2005/2006 na Hurbanovej ul.).



Obr. 10  
Keramika zo záspy (1, 2 – vrstva 137; 3, 4, 5 – vrstva 129) stredovekej  
fortifikačnej priekopy (výskum 2005/2006 na Hurbanovej ul.).



Obr. 11  
Keramický tanier zo zánikového  
zásypu (vrstva 140) stredovekej  
fortifikačnej priekopy (výskum  
2005/2006 na Hurbanovej ul.).



Obr. 12  
Keramika zo zásypu (1 – vrstva 137;  
2, 3, 4 – vrstva 140) stredovekej  
fortifikačnej priekopy (výskum  
2005/2006 na Hurbanovej ul.).



Obr. 13  
Kachľa zo zánikového zásypu (vrstva 140)  
stredovekej fortifikačnej priekopy (výskum  
2005/2006 na Hurbanovej ul.).

Obr. 14  
Kachľa zo zánikového zásypu (vrstva 140) stredovekej fortifikačnej priekopy,  
motív Pýchy zo zrkadlom a pávom (výskum 2005/2006 na Hurbanovej ul.).





## Pramene a literatúra

**BARTL, J. 2002**

Pramene k dejinám Slovenska a Slovákov. Bratislava

**HOŠO, J. – KOVÁČIK, P. 2006**

Podzemné parkovisko Žilina, Hurbanova ul., 2. etapa záchranného archeologického výskumu. Výskumná dokumentácia uložená na Katedre archeológie Univerzity Komenského v Bratislave

**LOMBARDINI, A. 1888**

Dávna Žilina. In: Slovenské pohľady 1888, č. 6 a 7, 134–143, 151–153

**MARSINA, R. 1963**

Vznik a počiatky mesta Žiliny. In: Kristenová, V. (ed.), Žilina v minulosti a dnes, Banská Bystrica: Stredoslovenské vydavateľstvo, 7–53

**CDSL I**

Codex diplomaticus et epistolaris Slovaciae I. Marsina, R. (ed.), Bratislava 1971

**MARSINA, R. 1975**

Žilina v období včasného a vrcholného feudalizmu. In: Halaj, D. – Marsina, R. (edd.), Žilina – dejiny a prítomnosť, Martin, 35–56

**MAZÚR, E. 1967**

Vznik a vývoj žilinskej kotliny. In: Vlastivedný zborník Považia VI, Žilina, 196–203

**MORAVČÍK, J. 1970**

Najnovšie archeologické nálezy v okrese Žilina. In: Vlastivedný zborník Považia X, Žilina, 16–26

**MORAVČÍK, J. 1991**

Archeologické nálezy v Považskom múzeu v rokoch 1981–1985. In: Vlastivedný zborník Považia XVI, Žilina, 5–42

**MORAVČÍK, J. 2002**

História Žiliny v svetle archeologických nálezov. In: Marsina, R. – Štanský, P. (edd.), Žilina v slovenských dejinách, Žilina: Knižné centrum, 14–31

**MORAVČÍK, J. 2004**

Vývoj názorov na vznik mesta Žilina a výpoveď archeologických nálezov. In: Vlastivedný zborník Považia XXII, Žilina, 20–53

**MORAVČÍK, J. NEDAT.**

Správa o archeologickom výskume v Hodžovej ulici. Výskumná dokumentácia uložená v Považskom múzeu v Žiline

**PUŠKÁROVÁ-KOVAČEVIČOVÁ, B. 1975**

Umelecko-historické pamiatky Žiliny. In: Halaj, D. – Marsina, R. (edd.), Žilina – dejiny a prítomnosť, Martin, 187–201

**STÁREK, L. 1856**

Historia civitatis Solna. Rkp. uložený v Štátnom oblastnom archívu Bytča, pobočka Žilina

**ŠTANSKÝ, P. 1975**

Žilina za neskorého feudalizmu (1526–1848). In: Halaj, D. – Marsina, R. (edd.), Žilina – dejiny a prítomnosť, Martin, 57–64

## Mittelalterliche Befestigung von Žilina

Die Stadt Žilina (deutsch *Sillein* oder *Silein*, ungarisch *Zsolna*, polnisch *Żylina*, lateinisch *Solna*) war ein an der Nordwestgrenze des mittelalterlichen Ungarns gelegenes, wichtiges Wirtschafts-, Handels- und königliches Machtzentrum (**Abb. 1**). Sie war auch deshalb so wichtig, weil sie zugleich ein Knotenpunkt von Straßen von überregionaler oder internationaler Bedeutung war. Während die von Trenčín (deutsch *Trentschin*, ungarisch *Trencsén*) kommende Váh-Straße (Waag-Straße) Žilina mit Martin verband und weiter nach Osten gerichtet war, folgte die südliche Straße stromaufwärts dem Fluss Rajčianka in Richtung Rajec und erreichte das obere Nitra-Gebiet. Zuletzt führte eine Straße vorbei an der Burg Budatin nach Norden, gegen die Stromrichtung der Kysuca bis zur Stadt Kysucké Nové Mesto. Dahinter stieg sie zum Jablunkov-Engpass an, von wo es bergab nach Schlesien ging (vgl. Marsina 1875, 36).

Anscheinend geht die Stadt auf eine Ballung slawischer Siedlungen aus dem 10.–13. Jahrhundert zurück, in deren Mitte die romanische Kirche des hl. Königs Stephan stand (**Abb. 2**; Moravčík 1970, 22–24; 1975, 33; 2004, 25–26; Marsina 1975, 36). Mit der Agglomeration hängt wohl die Erwähnung aus dem Jahre 1208 über „Terra de Selinan“ zusammen. Der Untergang von Alt-Žilina wird mit einem historisch bekannten Überfall in Beziehung gebracht, der sich um das Jahr 1270 ereignet hatte (Marsina 1971, 116, Nr. 148; 1975, 36; Moravčík 2004, 25–26). In diesem Raum formiert sich ein neues Siedlungsgebilde, in dem es bereits die Pfarrkirche der Hl. Dreifaltigkeit (Moravčík 2004, 32, 37) gab. Es gibt Belege für die wichtige Rolle, die aus Schlesien stammende Deutsche bei der Entstehung der institutionalisierten Stadt, der sog. Rechtsstadt gespielt haben, dies sowohl im Recht, das von dem Stadtrecht von Teschen abgeleitet war, als auch im Dialekt der Stadtkanzlei von Žilina (Marsina 1975, 39). Die zum ersten Mal als „Civitas“ im Jahre 1312 erwähnte Stadt wurde wohl bereits gegen Ende des 13. Jahrhunderts zu einer königlichen Stadt (Marsina 1975, 39; Moravčík 2004, 34) erhoben.

1) Der vorliegende Text wurde der Redaktion im März 2008 überreicht. An der Wende von Mai und Juni desselben Jahres wurden im Nordostteil des historischen Stadtkerns von Žilina, nördlich der sog. Alten Pfarre und der Dreifaltigkeitskirche, Reste eines walzenförmigen Baus von 14 m Außendurchmesser entdeckt, den der Grabungsleiter J. Hošo als Wohnturm der Burg von Žilina aus der 2. Hälfte des 13. Jahrhunderts interpretierte (on-line [cit. 8. 9. 2008], zugänglich von <http://www.castrum.sk/page.php?id=363>).

Jedoch bleibt die Kardinalfrage unbeantwortet, nämlich wo die historisch belegte Burg von Žilina (1359 „castrum Sylna“, 1384 „castrum Zilina“ und „castrum Silina“ 1397 „oppidum Zelyna et antiquum castrum“, 1398 „castrum antiquum Zilina“, 1454 „castrum regis Solna“) gelegen ist, und in welcher Beziehung sie zur werdenden Stadt (Moravčík 2004, 23) stand. Als ihre Überreste galten gemauerte Fundamente, die bei der im 19. Jahrhundert durchgeführten Renovierung der Pfarrkirche (Lombardini 1888, 136–140) entdeckt worden waren. Puškárová erblickt in der Lage der Burg an der Stelle der späteren Kirche die Ursache dafür, dass die Befestigung von Žilina so spät erfolgte. Dies sei erst dann geschehen, nachdem sich die aus der ursprünglichen Vorburg entstandene Stadt so weit ausgedehnt hatte, dass sie die alte Burg mit einschloss, die sich in eine befestigte Kirche verwandelte, und zu einem untrennbaren Bestandteil der Stadt (Puškárová 1975, 191) wurde. Diese Theorie wurde von J. Moravčík anhand der Analyse von Ergebnissen archäologischer Grabungen im Raum der Pfarrkirche (Moravčík 2004, 23–24) bestritten. J. Moravčík ist der Meinung, dass die Burg durchaus an einer anderen Stelle der mittelalterlichen Agglomeration stehen konnte und im Laufe der Jahrhunderte spurlos verschwand. 1)

Im Jahre 1405 ordnete der König Sigismund an, „die Stadt Žilina mit geläufiger Stadtmauer zu umgeben und mit weiteren geeigneten oder notwendigen Wehranlagen mitten in der Stadt und an deren Rand zu versehen.“ Im Jahre 1414 wurde diese Anordnung wiederholt. Einem Bericht aus 1474 zufolge „erließ König Matthias Corvinus der Stadt Žilina alle Sondersteuern für eine Zeit von drei Jahren, weil die Bürger große Ausgaben und Mühe mit dem Aufbau der Befestigung hatten“ (Marsina

1975, 53). Um das Jahr 1540 eroberte Rafael Podmanický die Stadt und brannte sie nieder. Nur die Kirche beließ er und baute sie in eine Festung um (Štanský 1975, 57). Noch im beginnenden 18. Jahrhundert werden in Žilina „Erdwälle, Holzpalisaden und Wassergräben“ erwähnt. Diese Angaben entsprechen den zeitgenössischen ikonographischen Quellen aus dem Jahre 1747 (**Abb. 3**) sowie der Ortsnamenforschung, der sog. Toponymie oder Toponomastik (heutige Straßen „Dolný Val“ – Unterer Wall, „Horný Val“ – Oberer Wall und „Na priekope“ – Am Graben).

Greifbare Belege für den Charakter der mittelalterlichen Stadtbefestigung entspringen den archäologischen Grabungen, die J. Moravčík (Moravčík, undatiert) in der Hodžova-Straße und J. Hoššo sowie P. Kováčik (Hoššo – Kováčik 2006) in der Hurbanova-Straße (**Abb. 3–5**) am Nordostrand der Stadt unternahmen. Der freigelegte Graben war ca. 5 m breit. Die erhalten gebliebene Gesamtbreite des Grabens schwankte zwischen 5,5–8 m und die noch vorhandene Tiefe machte 1–1,5 m aus (**Abb. 6:A, C**). Die Grabensohle war mit „schlammiger“, 170 cm dicker Lehmschicht gefüllt, die aus jener Zeit stammte, in welcher der Graben seine Funktion erfüllte. Das darin enthaltene Material datiert aus dem 14. Jahrhundert (**Abb. 7**). Der Verlauf des Grabens konnte fragmentarisch in einer Länge von ca. 100 m verfolgt werden. Er führte bogenartig, ungefähr parallel zur Dolný Val-Straße und erreichte den Rand der Pfarrkirche, die aus der mittelalterlichen Befestigungslinie hervortrat. Das Material der Schichten 129 und 137 (**Abb. 9, 10**) entspricht jener Zeit im 15.–16. Jahrhundert, in welcher der Graben seine Funktion verlor. Die Schicht 140 stellt bereits eine nachträgliche Gestaltung des Geländes dar, die anlässlich der neuen Befestigung im 16.–17. Jahrhundert (**Abb. 11–14**) vorgenommen wurde. Der aus der Barockzeit stammende Graben hat auch den Umkreis der Pfarrkirche in die Stadtbefestigung mit einbezogen. Diese städtischen Wehranlagen sind jedoch im Laufe des 19. Jahrhunderts verschwunden.

Die mittelalterliche und neuzeitliche Befestigung von Žilina bestand aus einem Graben, der im Notfall mit Wasser gefüllt werden konnte, und möglicherweise auch aus einem Erdwall, der vielleicht mit einer Palisade versehen war. Nur an einigen exponierten Stellen, z.B. im Raum der Stadttore, kommen gemauerte Befestigungsanlagen in Frage. Die mittelalterliche königliche Stadt Žilina verfügte ungeachtet ihrer Bedeutung und trotz ihrer exponierten Lage an der Grenze Ungarns zu zwei Nachbarstaaten über keine gemauerte Befestigung und es blieb auch in der Neuzeit so.

## Bildbeschreibungen

<p><b>Abb. 1</b> Der ungarische Staat im 13. Jahrhundert und die Lage von Žilina an seiner nordwestlichen Grenze.</p>	<p><b>Abb. 6</b> Erkundung 2005/2006 an der Hurbanova-Straße – A: Der mittelalterliche Befestigungsgraben (503), gestört durch den neuzeitlichen Graben (526) am Profil R8-Z. B: Der mittelalterliche Graben am Profil der Sondierungsgrabung S2 an der Straße Dolný Val. C: Der mittelalterliche Befestigungsgraben (503), gestört durch den neuzeitlichen Graben (502) am Profil R3-V. D: Der mittelalterliche Befestigungsgraben (503) am Profil R11-J.</p>	<p><b>Abb. 10</b> Keramik aus der Ausfüllung (1 – Schicht 137, 2–5 – Schicht 129) des mittelalterlichen Befestigungsgrabens (Erkundung 2005/2006 an der Hurbanova-Straße).</p>
<p><b>Abb. 2</b> Die frühmittelalterliche Besiedlung von Žilina rund um die romanische König-Stefan-Kirche und der historische Stadtkern mit der Pfarrkirche.</p>	<p><b>Abb. 7</b> Der mittelalterliche Befestigungsgraben (503) auf einem Foto des Profils R11-J (Erkundung 2005/2006 an der Hurbanova-Straße).</p>	<p><b>Abb. 11</b> Keramikteller aus dem Untergangshorizont (Schicht 140) des mittelalterlichen Befestigungsgrabens (Erkundung 2005/2006 an der Hurbanova-Straße).</p>
<p><b>Abb. 3</b> Grundriss von Žilina auf einem Plan von 1747; die barocke Befestigung besteht aus einem Ring von Gräben rings um den historischen Stadtkern, rechts die Pfarrkirche. Auf dem Plan sind keine gemauerten Teile des Befestigung zu erkennen. Archäologische Untersuchungen der Befestigung von Žilina: 1 – Grabung 1995 in der Hodžova-Straße, 2 – Grabung 2005/2006 in der Hurbanova-Straße, DV – Straße Dolný Val, HV – Straße Horný Val, P – Straße Na priekope, S – Štolaňa-Straße.</p>	<p><b>Abb. 8</b> Keramik aus dem Boden (Schicht 135) des mittelalterlichen Befestigungsgrabens (Erkundung 2005/2006 an der Hurbanova-Straße).</p>	<p><b>Abb. 12</b> Keramik aus der Ausfüllung (1 – Schicht 137, 2–4 – Schicht 140) des mittelalterlichen Befestigungsgrabens (Erkundung 2005/2006 an der Hurbanova-Straße).</p>
<p><b>Abb. 4</b> Lage der Grabungsfläche an der Hurbanova-Straße auf dem Stadtplan.</p>	<p><b>Abb. 9</b> Torso eines Keramiktopfs mit Henkel aus der Ausfüllung (Schicht 129) des mittelalterlichen Befestigungsgrabens (Erkundung 2005/2006 an der Hurbanova-Straße).</p>	<p><b>Abb. 13</b> Kachel aus dem Untergangshorizont (Schicht 140) des mittelalterlichen Befestigungsgrabens (Erkundung 2005/2006 an der Hurbanova-Straße).</p>
<p><b>Abb. 5</b> Plan der Grabung von J. Hoššo und P. Kováčik an der Hurbanova-Straße in den Jahren 2005/2006; der mittelalterliche Graben biegt in einem Bogen ab und führt die Straße Dolný Val entlang bis zur Pfarrkirche, der neuzeitliche Graben verläuft weiter in Richtung zur Štolaňa-Straße, parallel zu ihm führt auch der vorgelagerte kleinere Graben.</p>		<p><b>Abb. 14</b> Kachel aus dem Untergangshorizont (Schicht 140) des mittelalterlichen Befestigungsgrabens, Motiv des Stolzes mit Spiegel und Pfau (Erkundung 2005/2006 an der Hurbanova-Straße).</p>