

Počátky zděné měšťanské architektury v Hradci Králové a v Chrudimi

Radek Bláha – Jan Frolík – Jiří Sigl

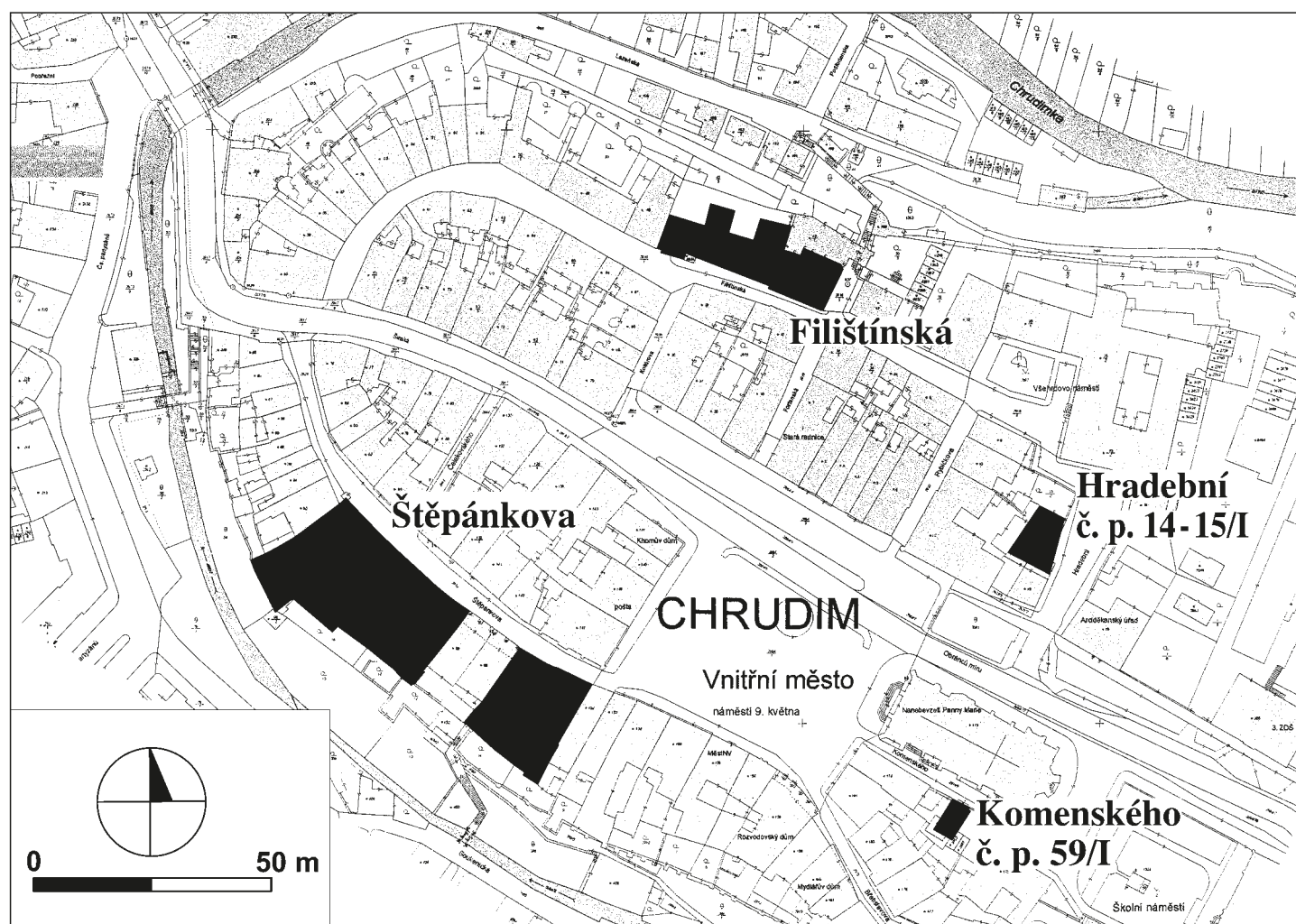
The origin of walled burgher architecture in Hradec Králové and Chrudim

Archaeological excavations in the East-Bohemian city of Chrudim have dated the beginnings of the local urban stone architecture to the first half of the 14th century. However, most of the buildings investigated come from the advanced 14th and 15th centuries. Similarly in the case of nearby Hradec Králové the earliest stone burgher architecture can be dated archaeologically to the 14th century, whereby these houses probably respected modern plot boundaries. The fusion of building-historical and archaeological results from Štěpánkova St. in Chrudim also showed that conventional building-historical research is able to discover the relative chronology of a house, but that it fails to define an absolute chronology, particularly as far as the earliest walls and buildings are concerned. As a result of this research Gothic cellars and back rooms of the houses are repeatedly dated to the advanced 14th century on the basis of generally accepted evolutionary trends. However in no case has this dating been proven by archaeology.

Úvod

Jedním ze základních úkolů archeologického výzkumu městských jader je poznání počátků kamenné zástavby na jednotlivých městských parcelách. Platí to samozřejmě také o dvou východočeských městech – Hradci Králové a Chrudimi, raně a vrcholně středověkých regionálních centrech.

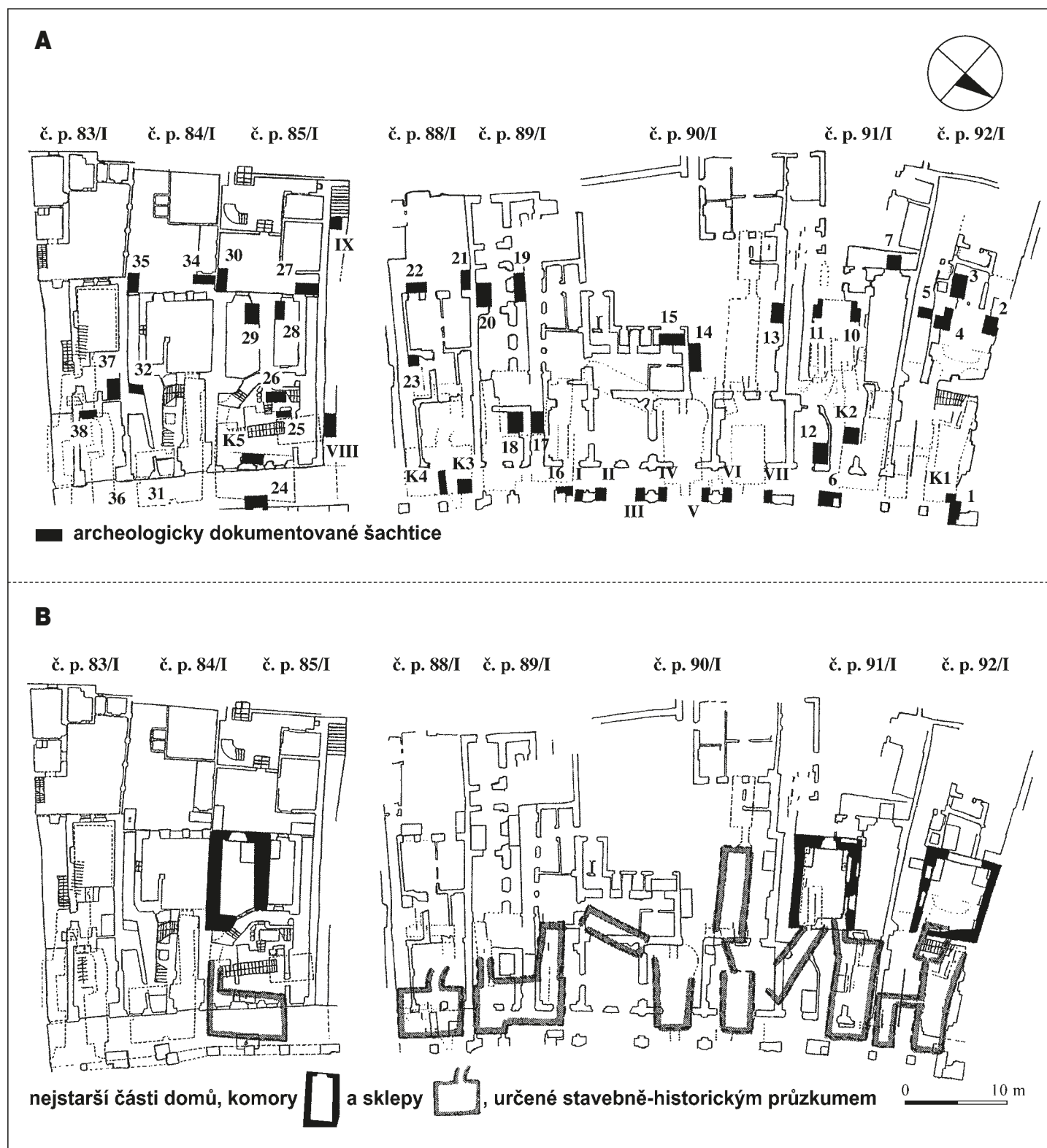
V Chrudimi probíhá systematický archeologický výzkum historického jádra od roku 1981 (Frolík – Sigl 1998a). Některé výzkumné akce měly ryze archeologický charakter, spíše ojediněle bylo možné konfrontovat archeologické poznatky se závěry jiných disciplín (**obr. 1**). Naš přehled počátků kamenné měšťanské zástavby zahájíme právě takovou akcí.



Obr. 1
Chrudim, městské jádro s vyznačenými zkoumanými místy zmíněnými v textu.

Chrudim**1. Štěpánkova ulice č. p. 85/I – 92/I**

Byla provedena dokumentace 50 šachtic statického a geologického průzkumu, který se odehrál v domech č. p. 83/I – 92/I ve Štěpánkově ulici na jižním okraji městského jádra v letech 1984 a 1986 (Frolík 1984; Frolík – Sigl 1984; 1985). V uvedených domech proběhl také stavebně-historický průzkum v domech č. p. 85/I (Svoboda – Urban 1998) a 88/I – 92/I (Urban – Koběrská – Heroutová 1986). V intencích staršího orientačního průzkumu (Libal – Macháčková 1970) byly jako nejstarší části domů vytipovány zadní polozahlobené komory a sklepy pod předními částmi domů, obvykle přes celou šířku parcely. Autoři průzkumů je datují do 14. století (**obr. 2**).



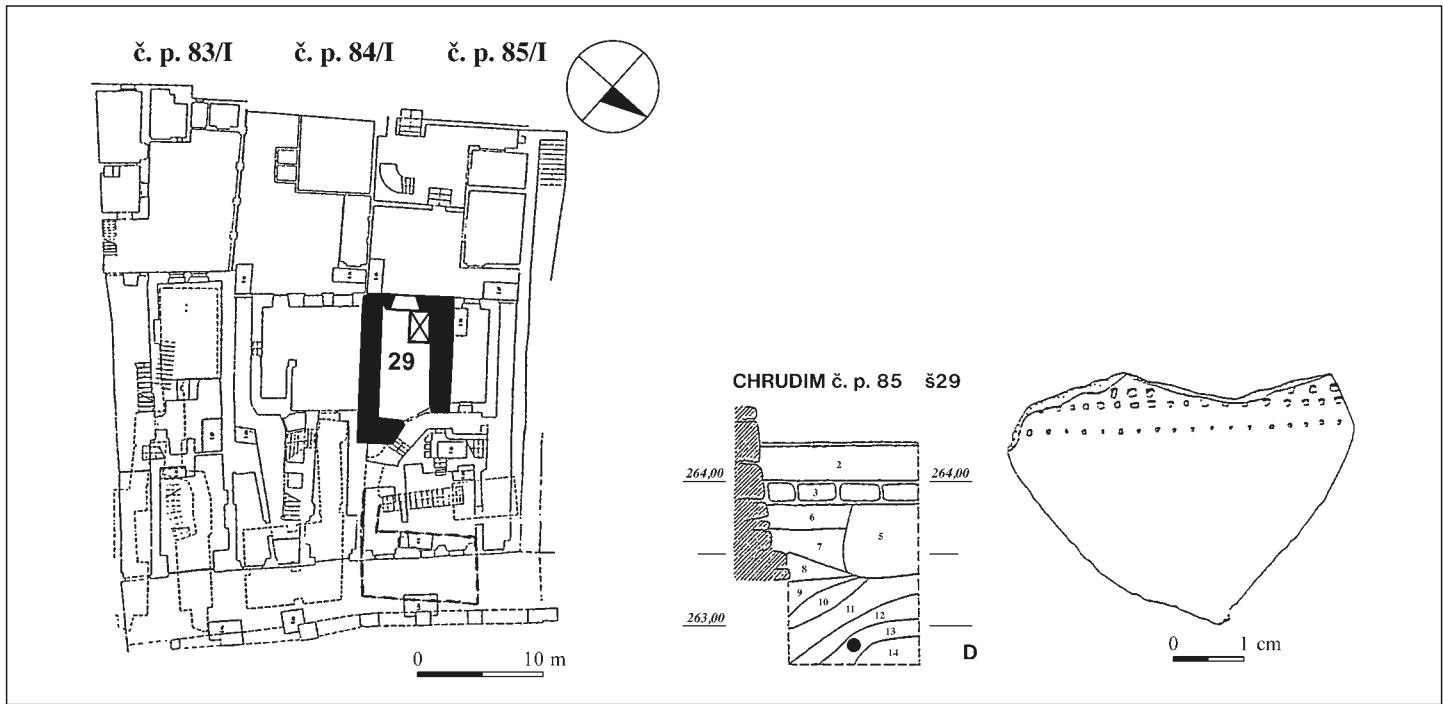
Obr. 2

Chrudim, Štěpánkova ulice, č. p. 83/I – 85/I.

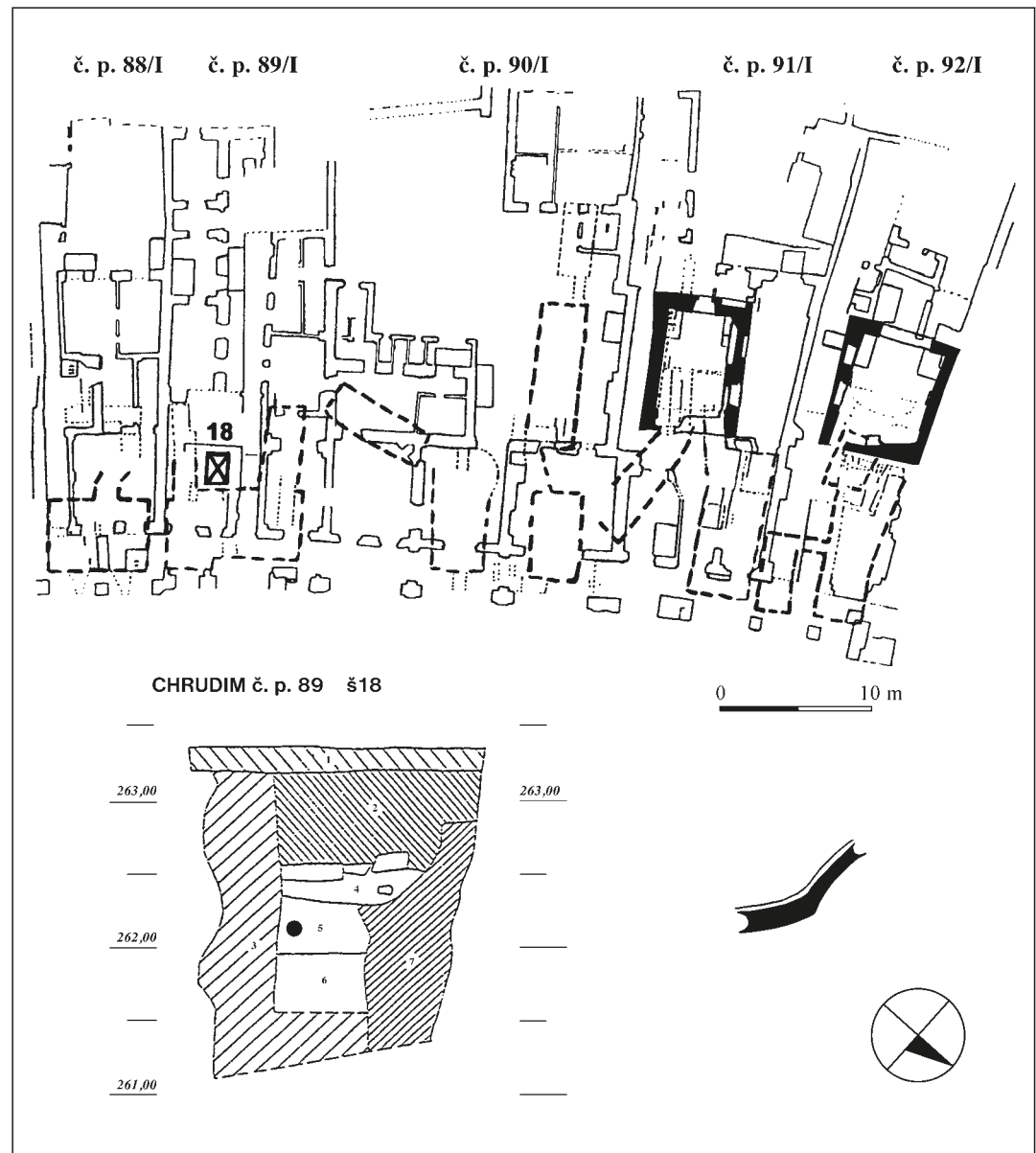
A – archeologicky dokumentované šachtice statického průzkumu

B – nejstarší části domů podle stavebně-historického průzkumu,

zadní komory domů (černě) a sklepy (šedě)



Obr. 3 (nahore)
 Chrudim, Štěpánkova ulice, č. p. 85/1,
 šachtice 29 u stěny zadní komory.
 Dole řez s vyznačeným místem
 nálezu keramického zlomku
 zdobeného radělkem.



Obr. 4
 Chrudim, Štěpánkova ulice, č. p. 89/1,
 šachtice 18 u stěny sklepa.
 Dole řez zachycující nejstarší
 zděné konstrukce s místem nálezu
 keramického zlomku glazovaného
 na vnitřní straně.

Příkladem může být dům č. p. 85/I, kde byla určena jako nejstarší část dochované hmoty domu zadní jihovýchodní komora s prostou valenou klenbou a zbytkem lomeného či půlkruhovitěho vstupního portálu. Autoři průzkumu ji datují do 2. poloviny 14. století. O něco mladší by měl být obdélný sklep situovaný většinou své plochy do podloubí domu. Přístupný je schodištěm z prostoru mezi sklepem a zmíněnou komorou.

V domě č. p. 88/I zůstal podle stavebně historického průzkumu ze středověké hmoty dochován přední šířkově založený sklep s valenou klenbou zasahující pod podloubí. Sklep pod přední částí domu č. p. 89/I je kladen do 2. poloviny 14. století. Stavebně-historický průzkum klade v domě č. p. 90/I do gotiky všechny sklepy. Jejich vznik zařazuje do 2. poloviny 14. století a upozorňuje na gotický cihlový portálek ve sklepech průčelním.

Stavebně-historický průzkum domu č. p. 91/I odhalil poměrně složitý vývoj. Již gotická stavební etapa proběhla v několika fázích. Jako vývojově nejstarší se jeví hloubkový průčelní sklep v pravé části dispozice, který zasahuje až pod podloubí. Ostatní sklepy jsou určeny také jako gotické, ale z jiné fáze. V průběhu gotické výstavby byl dům rozšířen o podsklepenou zadní komoru, jejíž klenba je až z 2. poloviny 16. století.

Nejstarší částí domu č. p. 92/I datovanou autory průzkumu do 14. století jsou sklepy, které odpovídají dispozici dnešního přízemí. Původní gotický dům byl pravděpodobně menší a dodatečně k němu byla připojena zadní komora, kladená také ještě do gotického období. Její klenba je datována až do baroka.

Archeologicky ověřit tato pozorování se podařilo v domě č. p. 85/I (**obr. 3**). Východní stěna zadní polozahloubené komory buď překrývá objekt s keramikou pokročilého 15. století, anebo je tato keramika z vrstvy, která vyplňuje vkop pro postavení zdi. Znamená to, že zadní komora byla postavena nejdříve v pokročilém 15. století.

Dům č. p. 89/I je ve svých nadzemních částech výsledkem stavebních aktivit z 18. století. Šachtice hloubené u jižní stěny sklepa doložily, že byl vybudován později než v 15. století (**obr. 4**). Připomeňme, že stavebně-historický průzkum ho datoval do 2. poloviny 14. století podle přítomnosti vstupního cihlového portálu.

Většina šachtic v domě č. p. 92/I byla hloubena u zdi zadní komory stavebně historicky datované do 14. století. V jihovýchodním rohu je zeď komory stavěna do planýrek s materiálem 11.–14. století, nevylučuje tedy její datování již do 14. století, ale může být i mladší.

Chrudim

2. Filištínská ulice č. p. 37/I – 43/I

Soustředěná archeologická pozornost byla v letech 1996 až 1998 (Frolík – Sigl 1997, 1998b) věnována ploše po zaniklých domech č. p. 37/I až 42/I ve Filištínské ulici na severní straně městského jádra a také stojicím č. p. 43/I. Také tady registrujeme značné rozdíly mezi závěry stavebně-historického a archeologického průzkumu (**obr. 5**).

I zde bylo možno vysledovat v půdorysech domů ve dvou případech polozahloubenou komoru v zadní části budovy (č. p. 37/I a 39/I). Dům č. p. 37/I byl před svým zbořením podroben stavebně historickému průzkumu (Lancinger – Muková 1995), dispozice se zadní komorou byla datována již do 14. století, a to zejména podle gotického portálu vedoucího do této komory. Portál je také jedinou dochovanou částí domu, protože byl vyjmut a přenesen do novostavby archivu. Archeologicky nemohlo být stavebně-historické datování ověřeno, dům byl kompletně podsklepen.

Archeologie mohla ověřit datování komory v případě domu č. p. 39/I, který měl celkovou dispozici obdobnou domu č. p. 37/I, a to v nepodsklepené chodbičce před vstupem do komory. Dům nebyl podroben stavebně historickému průzkumu, popis z roku 1926 však dokládá existenci gotických stavebních článků včetně gotického portálu ve vstupu do komory. Archeologický průzkum zjistil jako nejstarší objekty v ploše domu část rozměrného zahloubeného objektu ze 12.–13. století a odpadní jámku ze 14. století. Teprve po jejím zániku byla postavena dřevěná stavba, z níž výzkum zachytil část dřevěné podlahy. Datujeme ji ještě do 14. století. Nejstarší kamennou etapu představují zdi sklepa pod přední částí domu a obvodová zeď zmíněné komory. Obě stavební části byly stavěny z kamene na jíl a jejich vznik můžeme datovat do 15. století. Další vývoj domu je spojen s úpravami komory, jejíž jižní stěna byla v 16. až 17. století přezděna na maltu a zesílena. Teprve tehdy do ní byl vložen portál označený v roce 1926 jako gotický. Archeologický výzkum z něho zachytil práh a část jedné neprofilované stojky. Pokud byl skutečně gotický, musel být do zdi komory vložen druhotně.

Pozornost byla věnována také domu č. p. 41/I. V 19. století došlo k jeho radikální přestavbě a v dochovaných plánech nebylo možné vystopovat původní dispozici. Výzkum zjistil pod přední nepodsklepenou částí domu rozměrný a hluboký objekt s rovným dnem, jehož zánik lze datovat do pokročilejšího 13. století. V zadní části parcely se uložily ve 14. století dvě sídlištní vrstvy. Do nich byla zahloubena obvodová zeď domu a valeně klenutý sklep. Kamenný dům byl postaven v pokročilém 14. či na přelomu 14. a 15. století.

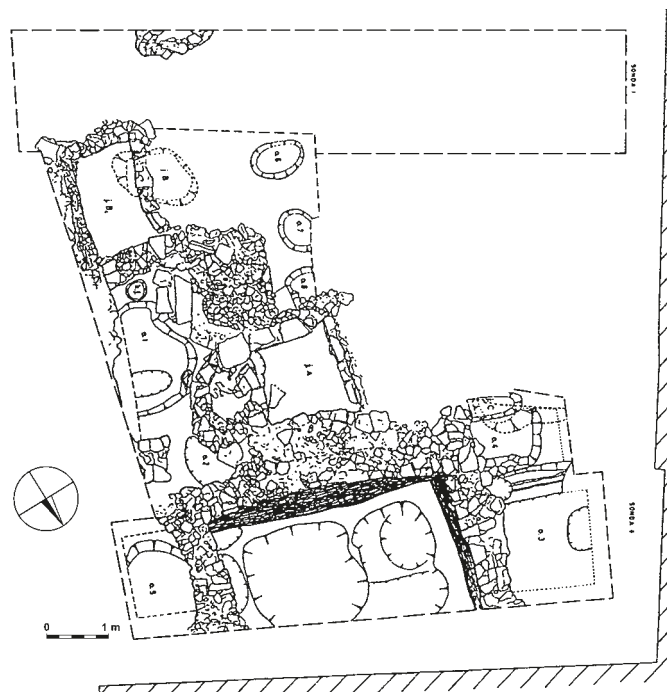
Jediným stojícím objektem z původního bloku domů je č. p. 43/I, zatím archeologicky nezkoumané. Proveden však byl stavebně-historický průzkum (Muk – Lancinger 1994). Jako nejstarší dochovaná část domu byla identifikována zeď s gotickým oknem. Tento objekt byl přiložen k hlavní městské hradbě, která tvoří severní zeď současného domu. Okno je autory průzkumu datováno do 14. století. Původní funkce objektu je nejasná, nebyl však umístěn v čele parcely.



Obr. 5
 Chrudim, Filištínská ulice č. p. 37/I – 42/I a Fortenská ulice č. p. 43/I.
 Půdorys zbořených domů se zvýrazněnými zadními polozahloubenými komorami (č. p. 37/I a 39/I) a plocha sond v č. p. 39/I a 41/I.

Chrudim 3. Hradební ul. č. p. 14/I a 15/I

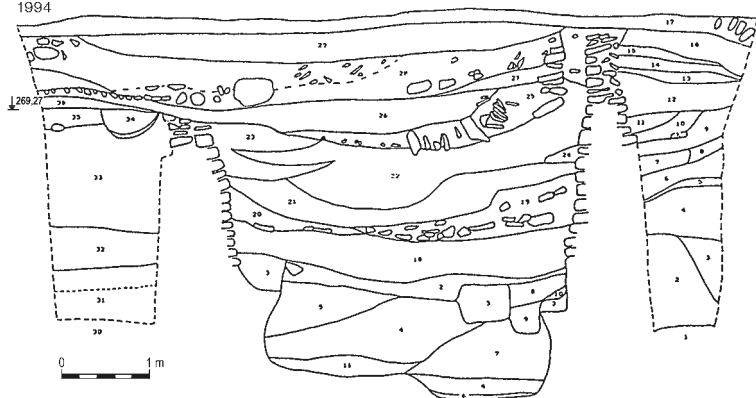
Obr. 6
 Chrudim, Hradební ulice č. p. 14/I.
 Půdorys a řez (na následující straně) zděným suterénem.



V roce 1994 proběhl archeologický výzkum na dvorcích zaniklých domů č. p. 14/I a 15/I při východním okraji městského jádra (Sigl 1995; obr. 6). V zadní části parcely byla odhalena část kamenné stavby z opuky spojené hlinou. Rozměr stavby ve směru V-Z činí 4 m, druhý rozměr zůstává neúplný, stavba pokračuje do nezkoumané plochy. Hloubka objektu činí až 3,8 m. V západní zdi byla zjištěna nika pro umístění světla. V objektu nebyl identifikován vstup a ani jednoznačná podlahová úroveň. Do dna bylo zapuštěno několik vzájemně se porušujících jam. Nejmladší zahloubenina měla oválný půdorys a náleží podle keramického materiálu až do 16.–17. století. Ostatní jsou datovány do 13. a 14. století, jak dokládá červeně malovaná keramika a další keramické zlomky. V nejspodnějších částech zahloubených objektů jsou patrné

CHRUDIM

Hradební ulice č. p. 14 a 15 Severní profil
Sonda II
1994

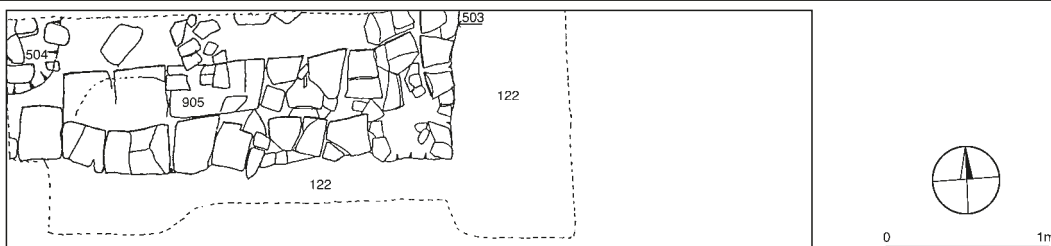


doklady po intenzivním požáru. Podle existence těchto jam, které pokryly většinu plochy domu, se zdá, že objekt mohl mít zásobní funkci. Jedná se o suterénní část stavby, jejíž celkový půdorys není prozatím znám. Také o umístění na původní parcele lze prozatím jen spekulovat. Nachází se v té části města, kde původně stál dominikánský klášter a po jeho zániku se parcelní osnova zcela změnila.

Výstavbu kamenného objektu můžeme klást na přelom 13. a 14. století, je tedy prozatím nejstarším zděným profánním objektem v Chrudimi. Jeho zánik předpokládáme v 16. a 17. století.

Chrudim 4. Komenského ul. č. p. 59/I

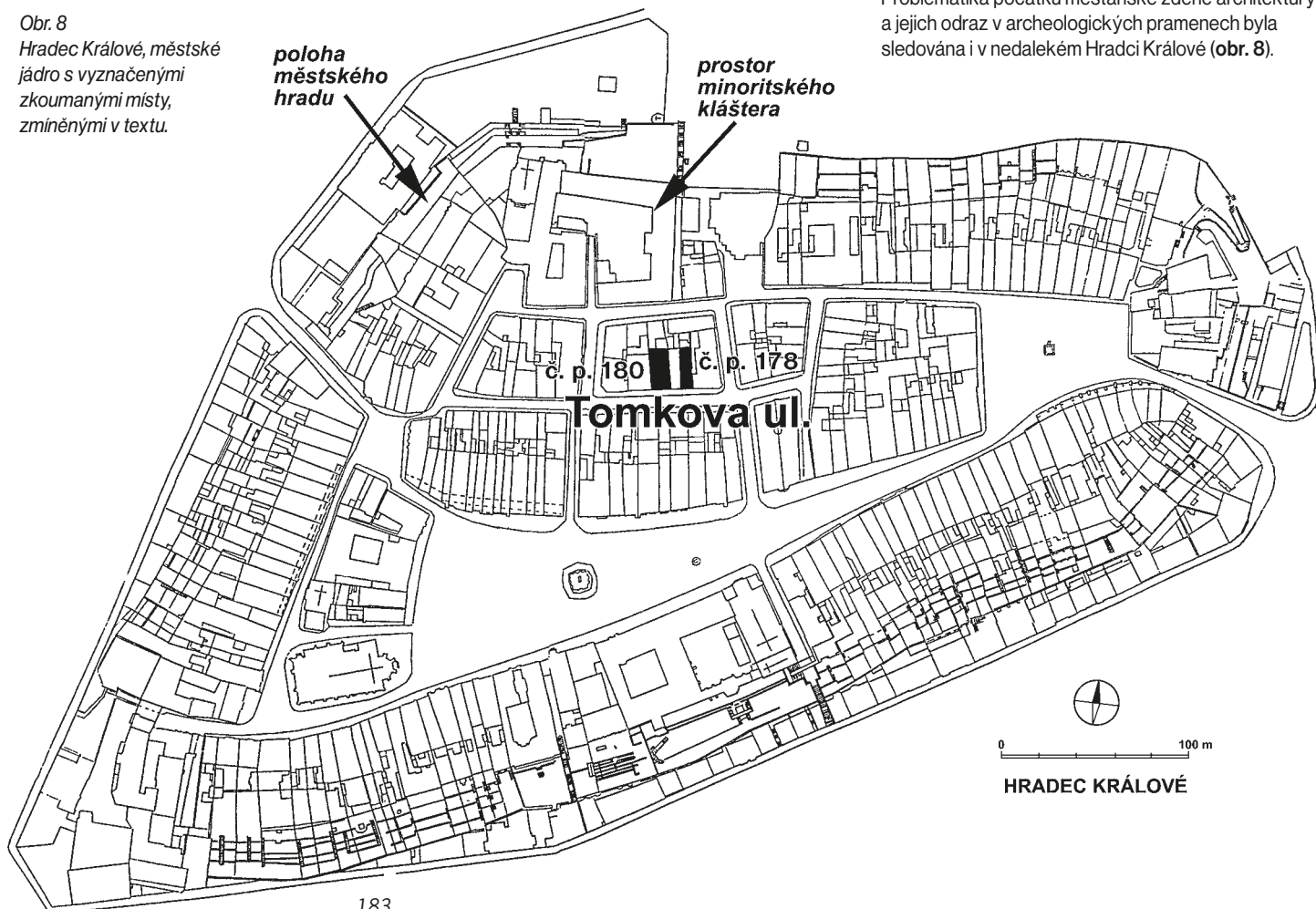
Obr. 7
Chrudim, Komenského ulice
č. p. 59/I. Půdorys části stavby
ze 14. století v zadní části dnešní
parcely.



Poslední objekt, kterým se budeme zabývat, byl zkoumán na místě zaniklého domu č. p. 59/I v Komenského ulici, tedy na jižní straně hlavního městského kostela Nanebevzetí P. Marie (obr. 7). V roce 1994 zde byla objevena rohová část stavby z kamenů spojených jílem o zjištěných rozměrech 3×1 m (Frolík 1995). Stavba byla zapuštěna do smetištních vrstev 13. a 14. století, po zániku byla vyplněna odpadovým souvrstvím s nálezy ze 14. a 15. století. Můžeme ji tedy datovat do 14. století. Umístěna byla pravděpodobně v zadní části parcely. Parcelní hranice však měly v té době jiný průběh. Předpokládáme, že se jednalo spíše o stavbu hospodářského charakteru.

Hradec Králové

Obr. 8
Hradec Králové, městské
jádro s vyznačenými
zkoumanými místy,
zmiňnými v textu.



Problematika počátků měšťanské zděné architektury a jejich odraz v archeologických pramenech byla sledována i v nedalekém Hradci Králové (obr. 8).

Hradec Králové Tomkova ulice, č. p. 178 a 180

Z novějších poznatků vážících se k tomuto tématu je nutné na prvním místě uvést nález depotu stříbrných pražských grošů, uložených (v keramické nádobě) krátce po roce 1346 (Vorlová 2002, 14–15, 191) pod cihlovou základovou zdí v suterénu domu č. p. 178 v Tomkově ulici (Šigl 1999, 141–147; **obr. 9**). Na základě tohoto nálezů je možné datovat vznik jádra domu již před první polovinu 14. století. Toto zjištění je o to zajímavější, že dům č. p. 178 se nachází na jihovýchodním okraji předpokládané akropole slovanského hradiska, předchůdce vrcholně středověkého města. Na místě části akropole vyrostli ve 13. století městský hrad a její východní polovinu zaujal minoritský klášter s původním hradeckým kostelem sv. Jana Křtitele (souhrnně k tomu Richter – Vokolek 1995). Klášter i hrad zanikly v průběhu husitských válek a větší část příslušných parcel zřejmě okamžitě využili hradečtí měšťané pro stavbu domů, ovšem konkrétní poznatky k tomuto procesu zatím chybějí.

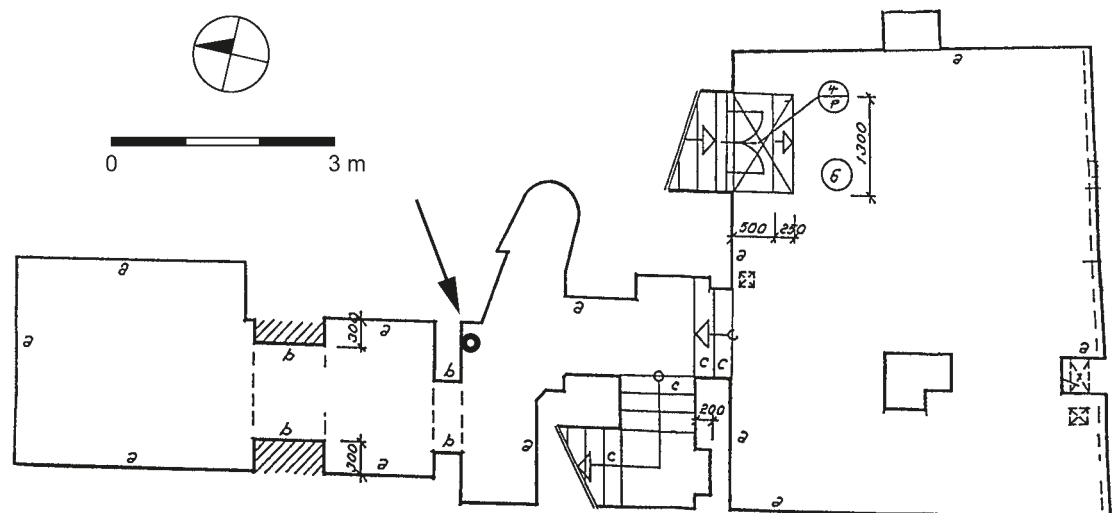
K poznání vývoje měšťanské zástavby prostoru bývalého městského hradu, ale i historického jádra Hradce Králové jako takového, nejsou stále vytěženy prameny písemné, které jsou ve větším měřítku dochovány až od 17.–18. století. Podobně to platí o pramenech ikonografických a zejména kartografických, z nichž nejstarší využitelné mapové plány pocházejí ze 3. čtvrtiny 18. století (Richter – Semotanová 1998).

Stavebně-historický průzkum historického jádra Hradce Králové (byť pouze rámcový) byl proveden v polovině 50. let 20. století. Jeho autoři (Libal – Libalová – Vilímková 1956, 5–7) se domnívali (především na základě soudobého stavu poznání jiných měst), že počátky hradecké měšťanské zděné (cihlové) architektury lze klást do období vlády Karla IV. Tehdejší výsledky povrchového průzkumu jader jednotlivých domů však zároveň ukázaly, že velká část z těchto domů pochází až z pozdního 15., respektive 16. století. Bohužel od té doby k podobně zevrubnému průzkumu celého jádra Hradce Králové již nedošlo. Mnohé stavby mezitím podlely mnohdy velice razantním „rekonstrukcím“ a kvalitních moderních stavebně-historických průzkumů jednotlivých objektů není mnoho. Proto jednou z mála možností, jak zachytit samotné počátky měšťanské zástavby v Hradci Králové a její vývoj ve středověku, zůstává právě archeologický výzkum.

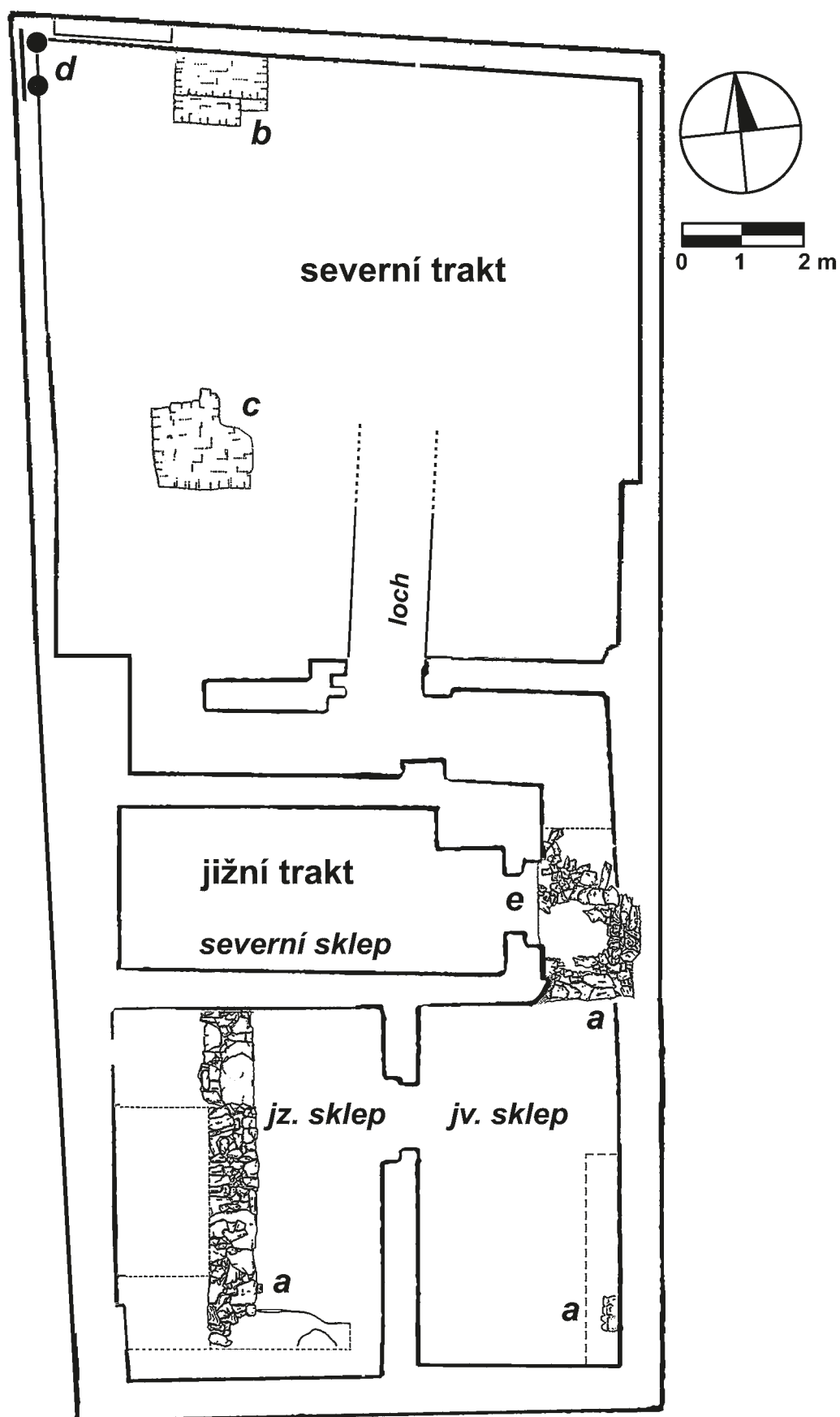
V roce 2002 pracovníci muzea východních Čech v Hradci Králové znovu zaměřili pozornost na výše uvedenou Tomkovu ulici a v listopadu 2002 až únoru 2003 zde v č. p. 180 provedli záchranný archeologický výzkum. Ten byl vyvolán zemními pracemi, které souvisely s celkovou rekonstrukcí domu a statickým zabezpečením jeho zdi.

Dům č. p. 180 se nachází zhruba uprostřed severní fronty zástavby Tomkovy ulice v severní části městské památkové rezervace. Dnešní podoba domu je výsledkem četných přestaveb zejména v 19. a 20. století. Před zahájením rekonstrukčních prací byl v objektu proveden částečný stavebně-historický průzkum ing. L. Svobodou, zaměřený zejména na sklepy. Ing. Svoboda datoval zdejší suterény, ležící pod přední (jižní) částí domu (a tím i dům jako takový), především na základě pískovcového ostění portálu jedné ze sklepních místností do 14. a 15. století. Druhé podzemní patro (loch jdoucí pod severní trakt domu) obecně zařadil do 16.–18. století (Svoboda 2002).

Obr. 9
Hradec Králové, Tomkova ulice č. p. 178.
Půdorys suterénu s vyznačením
místa nálezů depotu mincí.



Archeologickým výzkumem, prováděným většinou formou dohledu při statickém zajištění obvodových zdí, se podařilo zachytit situace související se starší zástavbou městské parcely (**obr. 10**). Starší stavbě, nejspíše předchůdkyni dnešního domu, náležel základ obdélného půdorysu zděný nasucho nebo na jíl z lámané opuky a ojedinelých cihel, zjištěný pod novověkou cihlovou podlahou v jihozápadní sklepní místnosti. Tato opuková zeď, o průměrné šířce 70 cm, orientovaná ve směru sever–jih, ležela cca 140 cm východně od stávající západní obvodové zdi sklepení a domu. Další úsek částečně destruovaného opukového zdiva se objevil pod severní obvodovou zdi jihovýchodní sklepní místnosti. Na jižní straně byl opukou tvořený základ v minulosti zcela rozebrán a v jihozápadní sklepní místnosti po něm zbyl pouze vkop. Z jeho umístění vyplývá, že původní zeď končila asi 1 m severněji od současné jižní obvodové zdi sklepení a půdorysně tak kopírovala dnešní jižní štít domu. Východní úsek opukového základu se nepodařilo spolehlivě identifikovat; zdá se, že zdivo probíhalo pod dnešní východní obvodovou zdi sklepení a domu. Stavba s opukovými základy nebyla zapuštěna do podloží, ale do starších sídlištních horizontů z pravěku a především raného středověku. K jejímu zániku došlo asi v první polovině 14. století, jak dokládají keramické zlomky nalezené ve vrstvách ležících na zbytcích zdi.

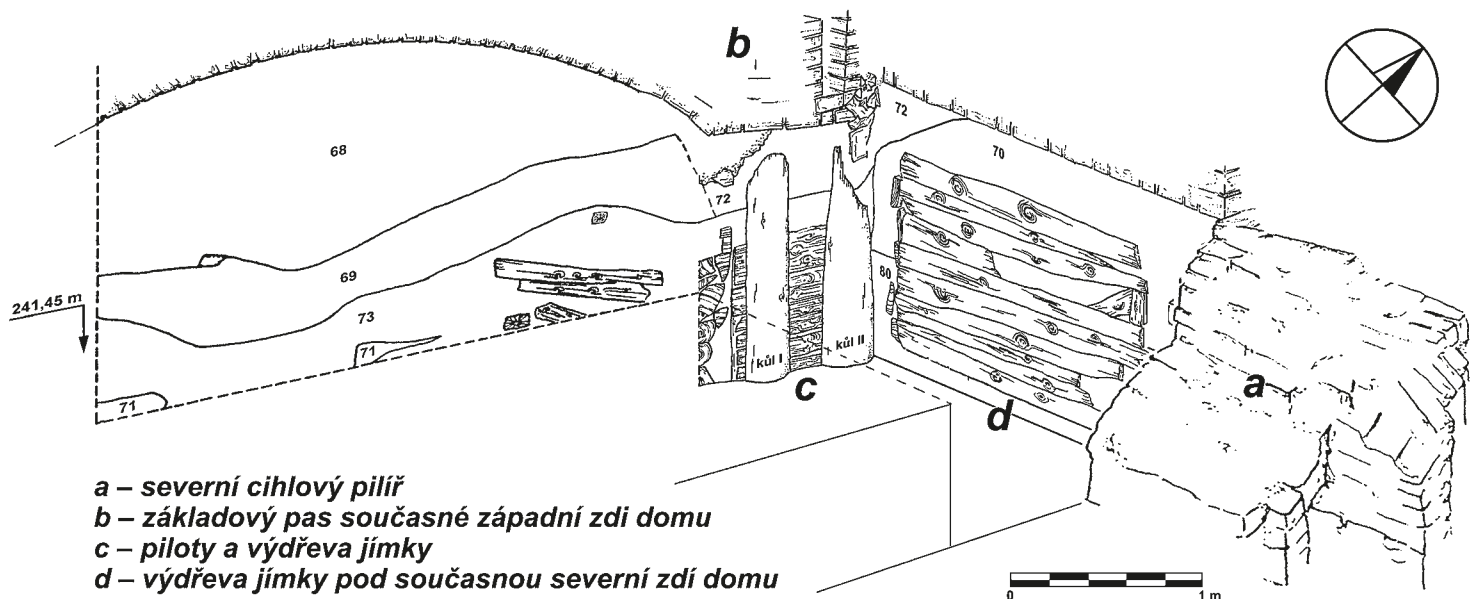


- a** – opukový základ
b – severní cihlový pilíř
c – jižní cihlový pilíř
d – schema pilot a výdřevy jímek
e – gotický kamenný vstupní portálek

Obr. 10
 Hradec Králové, Tomkova ulice č. p. 180.
 Půdorys domu s vyznačením nálezů
 starších zdív.

Otázkou zůstává půdorysná souvislost opukového zdiva s archeologickou situací zjištěnou v severní (původně nepodsklepené) části dnešního domu (**obr. 11**). Po sejmutí asi 1 m terénu zde byly odhaleny dva cihlové pilíře o rozměrech 1,5 × 1 m, nesoucí původně klenební pasy části západní a severní obvodové zdi domu. Severnější pilíř stavebně navazoval na současnou severní obvodovou zeď domu; mezi ním a dnešní západní obvodovou zdí zela mezera cca 180 cm. Jižní pilíř ležel asi 100 cm severně od západovýchodní zdi, dělící dům na jižní podsklepenou a severní nepodsklepenou část, a cca 150 cm východně od současné západní obvodové zdi. Tyto dva cihlové pilíře, stejně jako jižněji položené opukové zdivo, lze považovat za pozůstatky starší stavby, která zaujímal jen část dnešní parcely a ponechávala po její západní straně úzký průchod ve směru sever-jih. Časové určení této starší fáze domu vychází z datování samotných cihlových pilířů i rozboru okolních kontextů. Samotné pilíře nesoucí původně klenební pasy jsou vyzděny z cihel tzv. gotického formátu (v Hradci Králové o rozměrech cca 25 × 12 × 8 cm, na povrchu prstované) s použitím kvalitní vápenné malty. Velice rámcově je lze datovat do období 14.–16. století. Spolehlivější chronologické opory poskytují okolní kontexty, do nichž jsou cihlové pilíře zapuštěny: severní pilíř narušil vrstvy s keramikou 13.–14. století. Pro datování změny rozsahu zástavby parcely měla zásadní důležitost situace zachycená v dnešním severozápadním rohu domu (**obr. 11**). Při odkrytí nároží kvůli statickému zabezpečení bylo zjištěno, že toto nároží s klenbou nesoucí současnou západní obvodovou zeď stojí na dvou dřevěných pilotách. Při jejich začišťení se dále ukázalo, že tyto kůly ve skutečnosti zpevňují dřevěnou konstrukci jímky, jež se nachází již na sousední západní parcele domu č. p. 181. Obě piloty i výdřeva jímky byly zapuštěny do vrstev s keramikou datovatelnou do první až druhé poloviny 14. století. Podobná situace byla zaznamenána mezi pilotami a severním základovým pilířem předchůdce dnešního domu, kde pod současnou severní obvodovou zdí stála další dřevěná konstrukce, opět pravděpodobně jímky, tentokrát zapuštěná do souvrství s keramikou 14.–15. století. Za pozornost dále stojí, že mezi současnou severní a západní obvodovou zdí domu je na úrovni základů zřetelná spára. Skutečnost, že základy dodnes stojícího domu jsou postaveny na jímkách, dodatečně vysvětlilo některé jeho statické problémy.

Obr. 11
Hradec Králové, Tomkova ulice č. p. 180.
Pohled na severozápadní nároží
domu s vyznačenými archeologickými
situacemi.



a – severní cihlový pilíř
b – základový pas současné západní zdi domu
c – piloty a výdřeva jímky
d – výdřeva jímky pod současnou severní zdí domu

Lze tedy shrnout, že archeologický výzkum v č. p. 180 v Tomkově ulici v Hradci Králové přinesl některé poznatky k nejstarší zdejší zděné zástavbě. S jejími počátky souvisí základy z opuky zjištěné v jižním, dnes podsklepeném traktu domu a cihlové pilíře pro základové pasy v severní části parcely. Tato nejstarší zástavba městiště zaujímal jen jeho východní prostor a ponechávala na západní straně parcely volný průchod do zadní, tedy severní části pozemku. Zřejmě tedy teprve v období konce 14., ale spíše až od 15. století nabyl půdorys domu dnešní podobu. Předtím však bylo nezbytné zajistit západní a severní hranici budoucí stavby, kde mezitím vyrostly zřejmě jímky a další hospodářsko-technické zázemí. Proto byla část základů položena na dřevěné piloty. Přímou souvislost a návaznost mezi základovými zdmi z opuky v jižní části domu a cihlovými pilíři v severním traktu však nelze prokázat. Z celé, byť jen v neúplnosti zachycené situace vyplývá, že nejstarší měšťanskou zděnou domovní zástavbu lze datovat již do 14. století. Podstatné je také zjištění, že již tyto stavby respektovaly současnou severní uliční čáru Tomkovy ulice a vznikly ještě v době existence severněji položeného minoritského kláštera. Vzájemné prostorové a funkční vztahy zástavby severní části Tomkovy ulice a církevního areálu však nadále zůstávají nejasné. Druhá rozeznatelná stavební etapa zřejmě již může spadat do pohusitského období. Zdalí přestavba domu souvisela s prostorovými změnami po zániku minoritského komplexu či např. s některým z četných požárů 15. a počátku 16. století (1407, 1416, 1484, 1509, 1512, 1517 atd. – viz Mikulka 1996, 39 a 175), však prozatím zůstává pouze v rovině hypotéz.

Závěr

Archeologický výzkum v Chrudimí doložil (podle našeho názoru překvapivě) poměrně pozdní vznik kamenné měšťanské zástavby. Prozatím známe pouze jediný objekt ze staršího 14. století (Hradební ulice). Ostatní zkoumané stavby byly postaveny až v pokročilém 14. století či až ve století patnáctém. Archeologický výzkum také ukázal na nutnost velmi obezřetného posuzování některých stavebních situací (druhotně vložený gotický portál v č. p. 39/l). Konfrontace výsledků stavebně-historických a archeologických ve Štěpánkově ulici ukázala, že běžný stavebně-historický průzkum je schopen určit relativně chronologickou návaznost jednotlivých vývojových etap domu, ale opakovaně selhává při určení absolutní chronologie především v případě nejstarších zděných konstrukcí. V průzkumech se opakuje pravděpodobně na základě obecně přijímaných vývojových tendencí datování gotických sklepů do pokročilého 14. století. Stejně jsou datovány také zadní komory domů. Toto datování však nebylo archeologicky potvrzeno ani v jednom případě.

Z výše uvedeného vyplývající předpoklad, že přes hospodářský rozvoj Chrudimí ve 14. století zůstávala většina zástavby dřevěná, může potvrdit či vyvrátit pouze další výzkum.

Novější archeologické výzkumy v Hradci Králové prozatím naznačují, že nejstarší zděnou měšťanskou zástavbu lze klást již do 14. století. V konkrétním případě Tomkovy ulice v severní části dnešního městského jádra se zdá, že tyto nejstarší domy již respektovaly současnou uliční čáru.

Uvedenou problematiku bude ovšem nezbytné dále sledovat, a to na základě nových archeologických výzkumů, ale také zpracováváním starých či starších nálezů. Výsledky archeologického bádání pramenů je dále nezbytné konfrontovat výpověďmi dalších pramenů (např. stavebně-historických průzkumů, map a plánů atd.).

Prameny**FLORIÁN, Č. NEDAT.**

Topografie města Chrudimí I. – Vnitřní město. Státní okresní archiv Chrudim.

FROLÍK, J. – SIGL, J. 1984

Chrudim, Štěpánkova č. p. 90, hlášení čj. 3513/84. Archiv ARÚ AV ČR Praha.

FROLÍK, J. 1984

Chrudim, Štěpánkova ulice, tzv. Myší díra, hlášení čj. 2322/84. Archiv ARÚ AV ČR Praha.

LANCINGER, L. – MUKOVÁ, J. 1995

Chrudim – Filištinská č. p. 37/l. Stavebně historický výzkum SÚRPMO. Praha.

LÍBAL, D. – MACHÁČKOVÁ, J. 1970

Chrudim – stavebně historický průzkum města I. pasport SÚRPMO. Rukopis v archivu NPÚ ÚOP v Pardubicích.

LÍBAL, D. – LÍBALOVÁ, J. – VILÍMKOVÁ, M. 1956

Hradec Králové, stavebně historický průzkum historického jádra, SÚRPMO Praha.

MUK, J. – LANCINGER, L. 1994

Chrudim. Stavebně historický průzkum. Fortenská ul. č. p. 43. Pasport SÚRPMO.

SVOBODA, L. 2002

Sklepy domu č. p. 180 v Hradci Králové. Stavebně historický průzkum. Pardubice.

SVOBODA, L. – URBAN, J. 1998

Měšťanský dům č. p. 85 ve Štěpánkově ulici v Chrudimí. Stavebně historický průzkum. Odbor kultury OÚ Chrudim. Pardubice.

URBAN, J. – KOBĚRSKÁ, L. – HEROUTOVÁ, M. 1986

Chrudim – č. p. 88–92. Stavebně historický průzkum SÚRPMO. Archiv NPÚ ÚOP v Pardubicích.

Literatura**FROLÍK, J. 1995**

Předběžná zpráva o záchraném archeologickém výzkumu v Komenského ulici č. p. 59 v Chrudimí (stavba trafostanice) – Preliminary report on salvage excavations at No. 59, Komenský St., Chrudim (electricity transformation plant building site), Zpravodaj muzea v Hradci Králové 21, 73–81.

FROLÍK, J. – SIGL, J. 1985

Záchranné výzkumy v Chrudimí v roce 1984, Zpravodaj KMVČ XII, 91–97.

FROLÍK, J. – SIGL, J. 1997

Předstihový archeologický výzkum v Chrudimí – Filištinské ulici na staveništi nové budovy Okresního archivu v roce 1996, Zpravodaj muzea v Hradci Králové 23, 86–95.

FROLÍK, J. – SIGL, J. 1998A

Chrudim v pravěku a středověku. Obrazy každodenního života. – Chrudim in prehistory and the Middle Ages. Pictures of everyday life. – Chrudim in der Urgeschichte und im Mittelalter. Bilder aus dem Alltagsleben. Chrudim 1998.

FROLÍK, J. – SIGL, J. 1998B

Pokračování archeologického výzkumu ve Filištinské ulici v Chrudimí v roce 1997 – Continuation of archaeological excavations at Chrudim, Filištinská ulice in 1997, Zpravodaj muzea v Hradci Králové 24, 137–147.

MIKULKA, J. 1996

Dějiny Hradce Králové I./1. Hradec Králové.

SIGL, J. 1995

Předstihový výzkum v Hradební ulici č.p. 14 v Chrudimí v r. 1994 – Precendence excavations at No. 14 Hradební St., Chrudim, in 1994, Zpravodaj muzea v Hradci Králové 21, 61–72.

SIGL, J. 1999

K nálezům grošů v Hradci Králové – Tomkově ulici č. p. 178 z roku 1991, Zpravodaj muzea v Hradci Králové 25, 141–147.

RICHTER, M. – SEMOTANOVÁ, E. 1998

Historický atlas měst České republiky, svazek č. 5 – Hradec Králové. Praha.

RICHTER, M. – VOKOLEK, V. 1995

Hradec Králové, slovanské hradiště a počátky středověkého města. Hradec Králové – Praha.

VORLOVÁ, D. 2002

Hromadný nález pražských grošů z Hradce Králové. Hradec Králové.

Anfänge gemauerter Bürgerarchitektur in Hradec Králové und Chrudim

Die archäologische Grabung belegte in Chrudim (unserer Meinung nach überraschend) eine relativ späte Entstehung bürgerlicher Steinarchitektur. Bisher ist nur ein einziges Objekt aus dem späten 14. Jahrhundert bekannt (Hradební-Straße). Die restlichen untersuchten Bauten wurden erst im ausklingenden 14. oder im 15. Jahrhundert erbaut. Die archäologische Grabung bestätigte auch die Notwendigkeit einer sehr vorsichtigen Beurteilung gewisser Baubefunde (sekundär eingesetztes gotisches Portal in Nr. 39). Die Konfrontation der Ergebnisse bauhistorischer und archäologischer Untersuchungen in der Štěpánkova-Straße zeigte, daß die geläufige bauhistorische Untersuchung imstande ist, die relativ chronologische Folge einzelner Entwicklungsetappen des Hauses festzustellen, aber bei der Erstellung der absoluten Chronologie wiederholt versagt, vor allem im Fall der ältesten gemauerten Konstruktionen. In den Untersuchungen wiederholt sich – wahrscheinlich anhand der allgemein angenommenen Entwicklungstendenzen – die Datierung gotischer Keller in das späte 14. Jahrhundert. Ähnlich werden auch hintere Hauskammern datiert. Diese Datierung wurde jedoch in keinem einzigen Fall archäologisch bestätigt.

Aus dem oben Angeführten ergibt sich die Voraussetzung, daß trotz dem ökonomischen Aufschwung von Chrudim im 14. Jahrhundert die meiste Bebauung aus Holz war, nur mittels weiterer Grabungen bestätigt oder widerlegt werden kann.

Jüngste archäologische Forschungen in Hradec Králové deuten mittlerweile an, daß die älteste gemauerte bürgerliche Architektur bereits in das 14. Jahrhundert datiert werden kann. Im konkreten Fall der Tomkova-Straße im Nordteil des heutigen Stadtkerns scheint es, daß diese ältesten Häuser schon die heutige Straßenlinie respektierten.

Die angeführte Problematik ist natürlich weiter zu verfolgen, und zwar anhand neuer archäologischer Grabungen, sowie der Bearbeitung älterer oder alter Funde. Die Ergebnisse archäologischer Quellenforschung müssen weiter mit Aussagen weiterer Quellen (z.B. bauhistorischer Untersuchungen, Karten und Pläne usw.) konfrontiert werden.

Bildbeschreibungen

Abb. 1
Chrudim, Stadtkern mit bezeichneten untersuchten, im Text erwähnten Stellen.

Abb. 2
Chrudim, Štěpánkova-Straße, Nr. 83/I.85/I.
A – archäologisch dokumentierte Schächte der statischen Untersuchung; B – älteste Hausteile anhand der bauhistorischen Untersuchung, hintere Hauskammern (schwarz) und Keller (grau).

Abb. 3
Chrudim, Štěpánkova-Straße, Nr. 85/1, Schacht 29 an der Wand der Hinterkammer. Unten der Schnitt mit bezeichneter Fundstelle des rädchenverzierten Keramikfragments.

Abb. 4
Chrudim, Štěpánkova-Straße, Nr. 89/1, Schacht 18 an der Kellerwand. Unten der Schnitt durch die älteste gemauerte Konstruktion mit der Fundstelle des innen glasierten Keramikfragments.

Abb. 5
Chrudim, Filištinská-Straße, Nr. 37/I – 42/I und Fortenská-Straße, Nr. 43/I. Grundriß abgerissener Häuser mit bezeichneten halbeingetieften Hinterkammern (Nr. 37/I und 39/I) und Suchschnittfläche in Nr. 41/I.

Abb. 6
Chrudim, Hradební-Straße, Nr. 14/I. Grundriß und Schnitt durch das gemauerte Untergeschoß.

Abb. 7
Chrudim, Komenského-Straße, Nr. 59/I. Grundriß des Bauteils aus dem 14. Jahrhundert im hinteren Teil der heutigen Parzelle.

Abb. 8
Hradec Králové, Stadtkern mit bezeichneten untersuchten, im Text erwähnten Stellen.

Abb. 9
Hradec Králové, Tomkova-Straße, Nr. 178. Grundriß des Untergeschosses mit bezeichneter Fundstelle des Münzdepots.

Abb. 10
Hradec Králové, Tomkova-Straße, Nr. 180. Grundriß des Hauses mit Bezeichnung des entdeckten älteren Mauerwerks.

Abb. 11
Hradec Králové, Tomkova-Straße, Nr. 180. Blick auf die Nordwestecke des Hauses mit bezeichneten archäologischen Befunden.

