

Prejazdový dom s jednorázovo vzniknutým uličným krídlom K neznámemu typu prejazdového domu Trnavy

Jaroslava Žuffová – Milan Kazimír

House with passage and with one-time-built street flank An unknown type of the house with passage from Trnava

In Trnava, in addition to a house with passage created by an unplanned building-up of a plot, a small group of houses has been identified (so far without any known parallels) the origin of which appears to be slightly different.

The difference consists in the fact that the passage part wasn't built as a link between older gable-orientated buildings, but was an integral part of a house built along the street line in one go as a block building on the free area of the plot. This house type emerges in the first half of the 14th century. It is characterized by several features; some other features are in common with the type of house with passage created by gradual growth. For the sake of a clear typological definition, some details about the period before its construction, as well as the following phase on a particular, plot are included with the houses listed in the catalogue.

Obr. 1

Rekonštrukčná mapa stredovekej Trnavy s vyznačenými prejazdovými domami (1 až 6) a mestskými kostolmi a kláštormi.

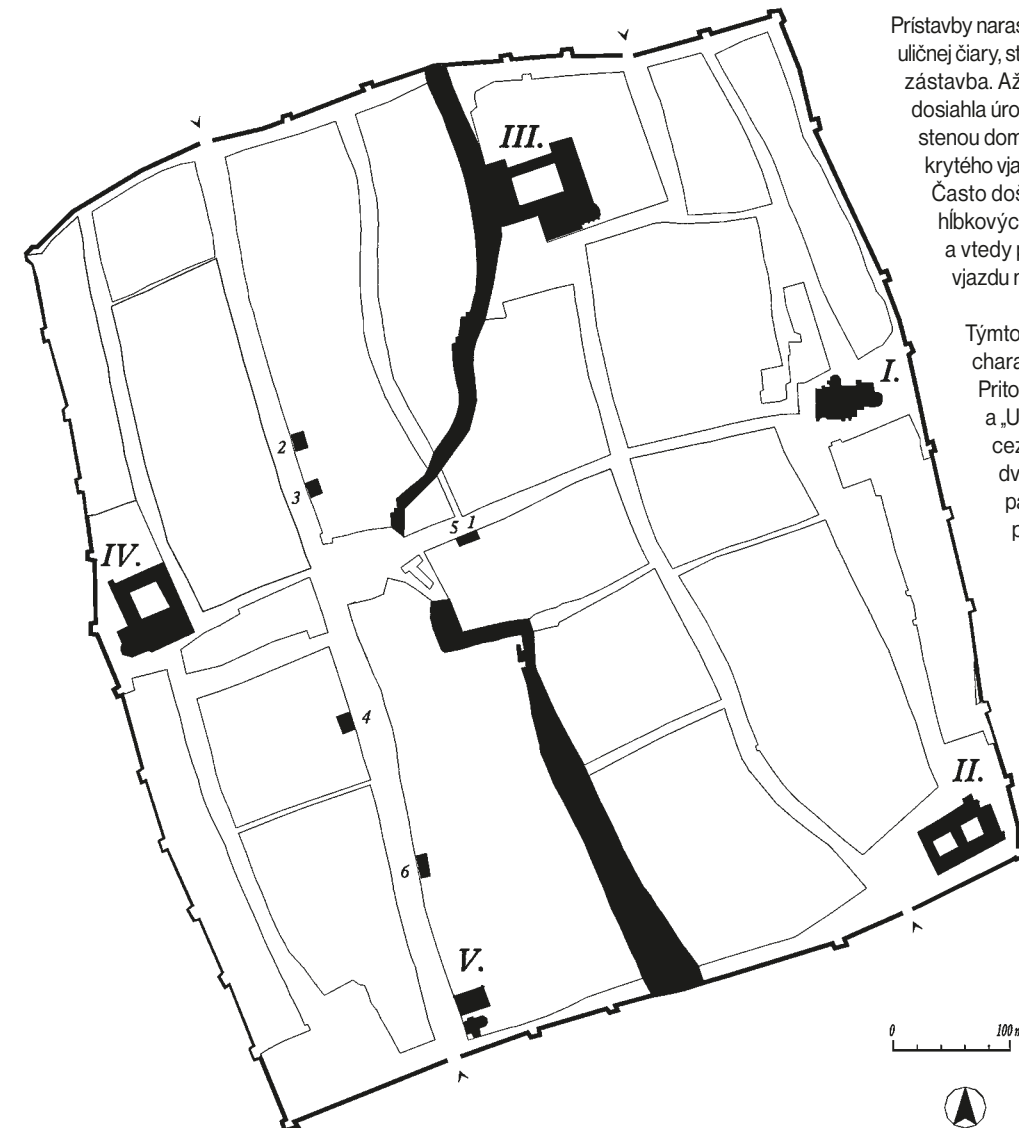
Legenda:

- I. – Kostol sv. Mikuláša
- II. – kláštor klarisiek s Kostolom Nanebovzatia Panny Márie
- III. – dominikánsky kláštor s Kostolom sv. Jána Krstiteľa
- IV. – františkánsky kláštor s Kostolom sv. Jakuba
- V. – špitál s Kostolom sv. Heleny

Dnes sú historické objekty v Trnave takmer výlučne prejazdového typu.

V súlade so staršími dostupnými poznatkami z územia Slovenska a blízkeho okolia (viď napr. Menci 1971; Haberlandová a kol. 1983; Radová – Štiková 1986; Muk 1987; Štibrány 1988; Lövei 1990; Hauserová 1995; Škabrada 1996, atď.) sa aj v Trnave ukázalo, že prevažná väčšina prejazdových domov vznikla až ako vyvrcholenie postupného nárastu objektivej skladby na parcele.

V procese zahusťovania mestskej zástavby dochádzalo k postupnému nadväzovaniu prístavieb na najstarší obytný dom, ktorý bol v čase svojho vzniku jedinou murovanou stavbou na parcele. Dom stál pozdĺž niektorej z bočných hraníc, ako bloková, hĺbkovo orientovaná stavba. V niektorých prípadoch sa podarilo doložiť podnes jestvujúci relikv najstaršieho typu trnavského meštianskeho domu, ktorý bol predchodcom prejazdového domu. Tento typ domu sa vyskytoval ako v úrovni uličnej čiary, tak aj v hĺbke parcely.



Prístavby narastali pozdĺž bočnej hranice parcely až po úroveň uličnej čiary, stále však ako obdĺžniková – hĺbkovo orientovaná zástavba. Až v etape, nasledujúcej po tom čo zástavba dosiahla úroveň uličnej čiary vzniklo medzi ňou a bočnou stenou domu na susednej parcele premostenie v podobe krytého vjazdu do parcely (prípadne aj s ďalším traktom). Často došlo najprv k rozvoju zástavby v podobe hĺbkových „krídel“ pozdĺž oboch parcelných hraníc a vtedy prejazdový dom vznikol iba vložением krytého vjazdu medzi ne.

Týmto rastlým spôsobom sa vyvinul nový typ domu, charakteristický viackrídlovou zástavbou parcely. Prítom vznikli pôdorysné schémy v tvare písmena „L“, a „U“ s jedným krídlom situovaným vždy pozdĺž ulice, cez ktoré naprieč viedol prejazd a s jedným, alebo dvoma hĺbkovým dvorovým krídlami. Na niektorých parcelách vývoj postupoval pomalšie, takže k vzniku prejazdového domu došlo až v novoveku. Starší, pôvodne soliterný dom sa stal súčasťou organizmu nového domu. Ak stál pôvodne v úrovni uličnej čiary, tak v procese prerodu na prejazdový dom ho integrovali do uličného krídla, ako jeden z jeho krajných priečných traktov (napr. Hlavná ul. č. 1 – Žuffová 1997a), ak stál v hĺbke parcely, tak sa stal súčasťou niektorého dvorového krídla nového domu (napr. Dom M. Sch. Trnavského – Žuffová 1997 b, 20; Hviezdoslavova 14 – Žuffová – Kazimír 2001, 12, a pod.).

Vo dvoch prípadoch sme síce v Trnave zaznamenali ako predchodcu prejazdového domu už nie hĺbkovú stavbu, ale dom stojaci pozdĺžne voči ulici a v úrovni uličnej čiary, ktorý však nezaberal celú šírku parcely, takže vjazd do pozemku popri jeho bočnej stene zostal nezastavaný (Divadelná 5 – Žuffová

2002a; Štefánikova 7 – Smoláková 1998, 9). Neskôr vytvorili v jednom prejazde na mieste voľného vjazdu, v druhom naprieč pôvodného domu.

V dnešnej komplikovanej objektovej skladbe možno vývoj zástavby parcely najlepšie sledovať v pivniciach. Charakteristické pre trnavské domy vzniknuté spôsobom postupného nárastu je, že nemajú primárne podpivničený prejazd. Keďže vznikol na mieste voľného vjazdu do parcely, pivnicu pod ním nebudovali zo statických dôvodov.

Popri väčšine prejazdových domoch vzniknutých týmto všeobecne známym spôsobom sa v Trnave podarilo identifikovať malú skupinu prejazdových domov, ktorých vznik vykazuje určitú odlišnosť.

Zásadný rozdiel tkvie v tom, že prejazd nevznikol až ako záverečné premostenie rozvinutej zástavby, ale bol integrálnou súčasťou naraz vzniknutého domu, ktorý mal charakter iba jednorázovo vzniknutého „Kridlo“ vložili už ako hotový, podpivničený celok na nezastavanú plochu parcely pri ulici.

Nový dom bol blokovo stavbou pôdorysného tvaru obdĺžnika, s pozdĺžnou orientáciou voči komunikácii a vyplnil pri uličnej čiare celú šírku parcely. Toto „kridlo“ bolo celým prvým prejazdovým domom.

Obr. 2
Mapa Trnavy zo zač. 20. stor.
s vyznačenými jednorázovými
prejazdovými domami.
Legenda:

- 1 – Hviezdoslavova 12
- 2 – Štefánikova 6
- 3 – Štefánikova 3
- 4 – Hlavná 2
- 5 – Hviezdoslavova 13
- 6 – Hlavná 25

Vyhľadávacím znakom sa stalo riešenie pivnic situovaných v uličnom krídle dnešných prejazdových domov, najmä ich špecifického zastropenia, ktoré potvrdzuje jednorázovo vznik pivnice na celú šírku parcely, ako aj jej súčasnosť s nadzemnými podlažiami. To, že prvý prejazdový dom pozostával iba z uličného krídla, je evidentné, pretože všetky naň napojené stredoveké hlboké krídla doložil podrobný výskum ako sekundárne (krídla sú pristavané ku pôvodnému domu prostredníctvom škár), nakoniec to vyplýva aj zo superpozície otvorov smerujúcich z pôvodného domu do dvora voči dvorovým krídlam.

Možnosť umiestniť širokú blokovo stavbu ku uličnej čiare bola podmienená existenciou dostatočne rozsiahlej voľnej plochy parcely pri ulici, resp. vytvorením priestoru demoláciou staršej zástavby (Hviezdoslavova 12 – Staník – Urmský 2004, 11). Je však zrejme potrebné počítať s paralelnou existenciou netrvanlivých hospodárskych stavieb na vzdialenejšej ploche parcely, ktorých funkcia si nevyžadovala stavebné spojenie s domom pri ulici.



V rámci Trnavy sme jednorázovo vzniknutý prejazdový dom ako najstaršiu etapu objavili v organizme 3 dnešných prejazdových domov rozrastených na viackrídlovú stavbu ešte v stredoveku (Štefánikova 3, Hviezdoslavova 12, Hlavná 2). Pri vzniku štvrtého objektu (Štefánikova 6) síce prežival starší murovaný predchodca z doby prvotnej meštianskej zástavby Trnavy, avšak bol tak hlboko v parcele, že nové prejazdové „kridlo“ s ním stavebne nespojili, takže nemuselo reagovať na jeho prítomnosť úpravou znakov, vlastných vyššie uvedeným trom domom.

Popri týchto 4 príkladoch, sme pri dvoch ďalších domoch zaznamenali riešenie reprezentujúce prechodové štádium medzi jednorázovo vzniknutým a rastlým domom (Hviezdoslavova 13, Hlavná 25). V čase ich vzniku preživala staršia murovaná zástavba v úrovni uličnej čiare, ku ktorej pristavali priečne dvojtraktové uličné krídlo na celú voľnú časť parcely (jeden z traktov sa stal prejazdom). Staršiu stavbu integrovali do nového uličného krídla ako jeho krajný priečny trakt (Hviezdoslavova 3), resp. 2 trakty (Hlavná 25). V oboch prípadoch sa uplatnil základný znak – prestropenie pivnice pod prejazdom masívnou klenbou (s výraznými odtlačkami debnenia), s vrcholnicou rovnobežnou s uličnou čiarou.

Prejazdové domy s jednorázovo vzniknutým uličným krídlom sú sústredené v centrálnej časti historického jadra Trnavy na komunikáciách, ktoré tvorili uličnú sieť v období vzniku mesta. (obr. 2) Domy sa viažu na parceláciu vytýčenú ešte pri lokácii mesta, pri ktorej sa šírky parciel pohybovali v rozmedzí 13–18 m. (Staník – Žuffová 1995, 293; Žuffová 1997a, b, 18; Žuffová – Kazimír 2001, 11).

Znaky jednokrídlového prejazdového domu

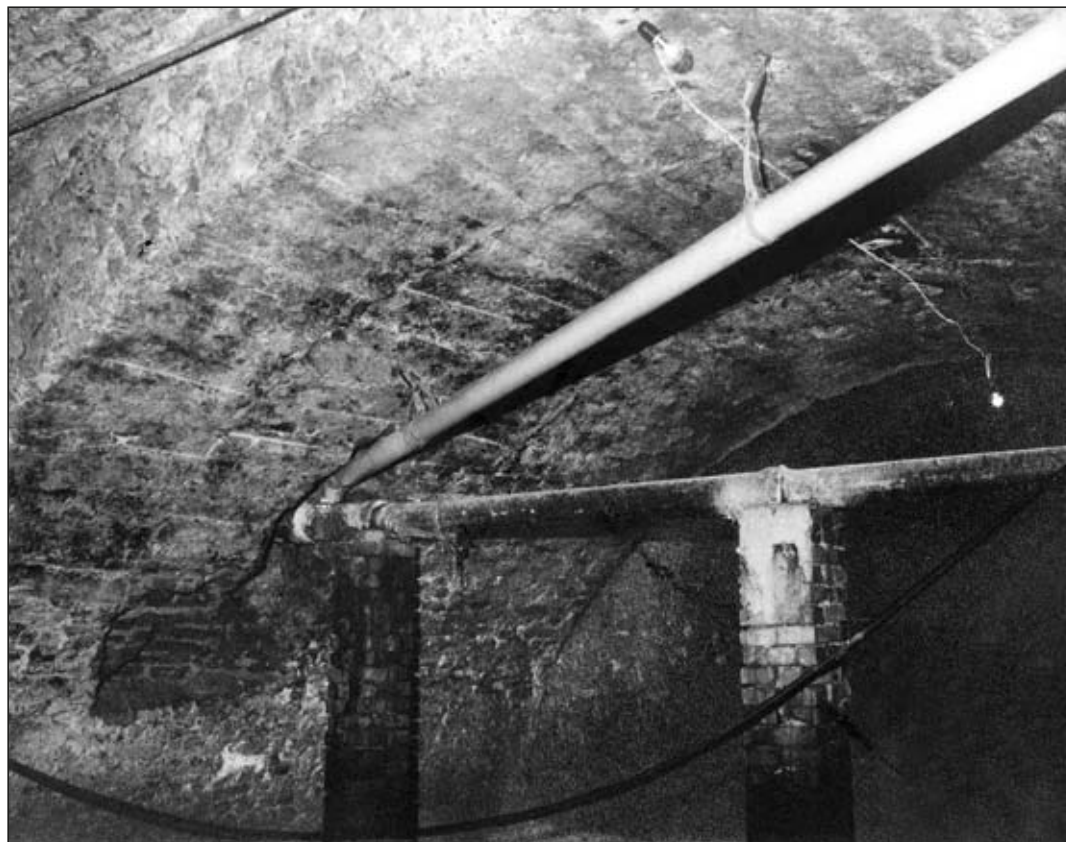
Dispozično-priestorové riešenie a zastropenie pivnice (obr. 3)

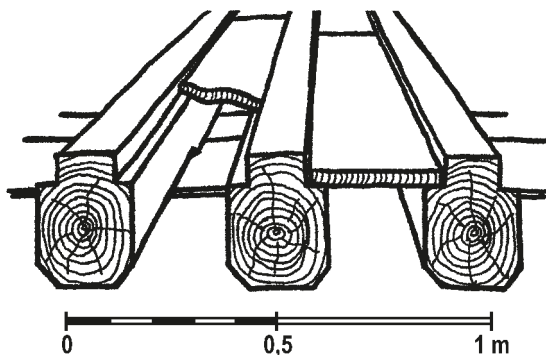
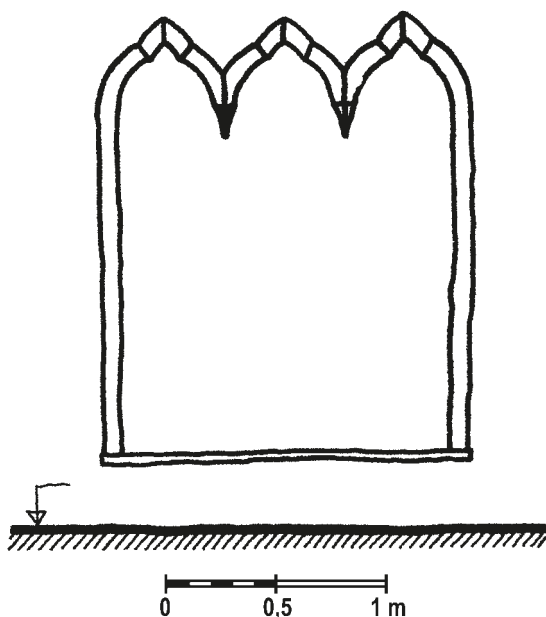
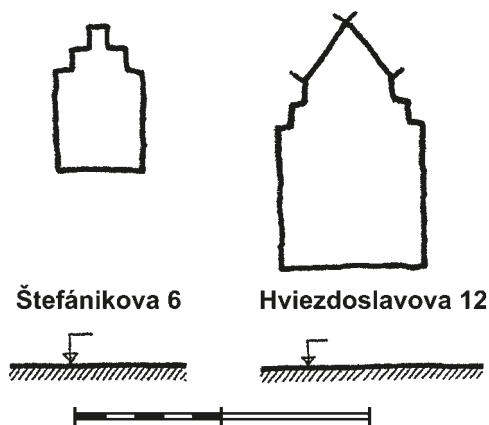
Pivnica je plne zahĺbená do terénu a rozprestiera sa pod celým krídlom. Je jednotraktom, orientovaným pozdĺžne voči uličnej čiare a nie je členená na priestory. Najdôležitejším znakom je riešenie jej zastropenia. Strop pivnice bol rozdelený na tri časti. V mieste pod prejazdom sa nachádzal úsek valenej klenby veľkej hrúbky (okolo 70 cm) situovanej rovnobežne s uličnou čiarou. V podhľade klenby sa vo všetkých skúmaných prípadoch zachovali v malte vytečenej pri murovaní výrazné odtlačky fošni debnenia. (obr. 4) Pod bočnými traktami prízemia bol až na jednu výnimku drevený trámový strop.

Obr. 3
Štefánikova 6, pivnica, masívna klenba pod prejazdom.



Obr. 4
Štefánikova 6, pivnica, odtlačky debnenia na klenbe pod prejazdom.



STROPY**Hviezdoslavova 12****SEDÍLIE****Hviezdoslavova 12****NIKY NA OSVETĽOVACIE TELESO**

Valená klenba pod prejazdom svojou mimoriadnou hrúbkou a orientáciou vytvárala dostatočnú podporu pre váhu a otrasy od prechádzajúcich povozov v nadzemí. Zároveň bolo možné na jej čelá postaviť medzitraktové steny vymedzujúce prejazd v prízemí a do čiel zas uchytiť konce pozdĺžnych prievlakov trámového stropu, ktorý sa rozprestieral nad pivnicou pod oboma bočnými traktami.

Predstavu o riešení rovných stropov si môžeme urobiť na základe podnes zachovaného pôvodného stropu (í keď na prízemí) v dome na Hviezdoslavovej 12.

V dome na Štefánikovej 3 sa dá na základe rovnakého typu a orientácie podnes jestvujúcich klenieb pod bočnými traktami s klenbou pod prejazdom usudzovať už na primárne zaklenutie aj bočných častí pivnice. Ich súčasnosť so strednou klenbou naznačuje aj zhodná technológia murovania, pri ktorej riedka malta vytečená do debnenia pokrýva odtlačkami dosák súvisle celý povrch ich podhľadu. Klenby však mali menšie hrúbky voči podprejazdovej klenbe, keďže na krajné úseky neboli kladené také nároky na ich nosnosť.

Použitie trojdielne zastropenie pivnice umožňovalo vytvoriť nad pozdĺžnym jednotraktom pivnice tri priečne trakty v prízemí a vymedziť tak prejazd z dispozície krídla. Uvedený spôsob odráža ako jednorázovosť vzniku pivnice, tak aj jej súčasnosť s nadzemným podlažím.

Prístup do pivnice

Na základe zachovanej situácie v dvoch domoch predpokladáme, že do pivnice viedla z exteriéru schodisková murovaná zaklenutá šija, smerujúca kolmo k dvorovej stene pivnice. Tento spôsob prístupu prežíva ešte z typu najstaršieho murovaného meštianskeho domu Trnavy, avšak na rozdiel od neho šija nebola umiestnená na kratšej stene pôdorysu, ale tentoraz smerovala k dlhšej strane domu a do pivnice sa vstupovalo vždy od dvora. Vstupný výrez v obvodovej stene mal zrejme iba tehlové orámovanie, okosené kamenné portály zistené vo dvoch domoch boli vyhodnotené ako sekundárne.

Výklenky a okná v pivnici

Zatiaľ čo v najstaršom hĺbkovom type trnavského meštianskeho domu sa vyskytovali malé niky na uloženie osvetľovacieho telesa so záklenkom iba v tvare striešky, v novom type prejazdového domu sa popri jeho prežívaní objavuje aj nová forma niky ukončenej tvarom prečnelkovej klenby. Nachádzame ju rovnako v pivnici ako v nadzemných podlažiach. Okná pivnice majú naďalej charakter pivničných okien so strmo stúpajúcim parapetom. (obr. 5)

Dispozično-priestorové riešenie a zastropenie 1. nadzemného podlažia

Prízemie je priečnym trojtraktom. Princíp trojdielneho zastropenia a riešenie rovných stropov nad pivnicou sa zopakoval s tým rozdielom, že valená klenba nad prejazdom má zmenenú orientáciu vrcholnice voči klenbe v pivnici, a to v smere kolmom k uličnej čiare.

Prístupy do 1. NP

Na obvodových stenách prejazdu sa nachádzali vstupné otvory do bočných traktov. Dverné niky mali od interiéru segmentové nadpražie, armovanie otvoru kamenným portálom zo strany prejazdu sa predbežne nedoložilo. V jednom prípade (Štefánikova 6) sa dá predpokladať popri otvoroch z prejazdu aj priamy vstup minimálne do jedného z bočných traktov od ulice.

Obr. 5
Tabuľka niektorých znakov
jednokrídlových prejazdových domov.

Sedilie

V prejazdoch dvoch domov (Štefánikova 6, Hviezdoslavova 12) sme odkryli zvyšky primárnej sedilie. V oboch prípadoch tvorila jej uzáver trojica trojlaločných záklenkov vymurovaných z tehál, nesených zrejme subtilnými, dnes už nejestvujúcimi konzolami. K takémuto riešeniu uzáveru nemáme v Trnave zatiaľ analógie. Samotný motiv trojlaločného tvaru uzáveru nie je zvláštnosťou, ojedinelé v trnavskom prostredí je jeho združenie do trojice.

Dispozično-priestorové riešenie a zastropenie 2. nadzemného podlažia

Predbežne bolo možné preskúmať v rozsahu oboch nadzemných podlaží iba 3 dnešné domy, ktoré majú zabudovaný popisovaný typ prejazdového domu, a z nich iba vo dvoch sa jednoznačne doložila existencia druhého podlažia (Hviezdoslavova 12, Štefánikova 6). V dome na Hlavnej 2 indicie naznačujú iba na jedno nadzemné podlažie, rovnako ako pri dome na Štefánikovej 3, kde sme však mohli podrobne preskúmať z nadzemných podlaží zatiaľ iba fasádu.

V súlade s analógiami prejazdových domov vzniknutých postupným nárastom sa aj pri jednokrídlovom prejazdovom dome javí reálna prítomnosť komfortnej obytnej izby. Siahala od okraja krídla až do polovice jeho šírky (kde bola situovaná zrejme drevená priečka) a mala približne štvorcový tvar pôdorysu. Predpoklad existencie dreveného obkladu vznikajúceho zároveň s murovaním stien ako ich debnenie sa však nepodarilo doložiť ani v jednom zo skúmaných domov, hoci pri domoch iného typu sme ho potvrdili v 3 objektoch, a bolo tiež súčasťou interiéru prvej budovy trnavskej radnice (Žuffová – Kvetanová 2000, 6) Existencia veľkej obytnej izby na poschodí sa nepriamo doložila pri Hviezdoslavovej 12 a Štefánikovej 6. Na to, že bola prítomná aj v prízemných domoch na Štefánikovej 3 a Hlavnej 2, usudzujeme na základe nepriameho dôkazu, akým je potvrdená existencia tzv. panelovaného priečelia.

Riešenie fasád

V 14. a 15. stor. bolo v Trnave obľúbené ozdobné riešenie fasád v podobe pyramidálnej okenej kompozície v slepej arkáde (širšie analógie napr. Škabrada 1991; Muk 1991 a pod.), ktoré sa neviazalo iba na typ prejazdového domu (napr. blokový dom štvorcového pôdorysu na Hviezdoslavovej 11 – Žuffová 1996 b, 118). Najstaršie zostavy zo 14. stor. nemali ešte okná armované kamennými šambránami, ale samotné otvory a ich profilácie boli vytvorené výlučne z tehál (Žuffová 1996 b, 116).

Stavebný materiál, technológia murovania

Stavebným materiálom boli pálené prstové tehly. Pravidelnú väzbu muriva zaznamenávame iba na lícach stien, vnútro múrov je po riadkoch vyplnené neúplnými tehľami a ich úlomkami zaliatymi v malte.

Z hľadiska riešenia povrchov stien sa popri ostatných omietnutých domoch jeden vyznačuje ešte archaickou úpravou rezného povrchu stien „škárovaním“ (Hviezdoslavova 12). Túto úpravu sme doposiaľ považovali za znak viažuci sa iba na najstarší typ prvotného meštianskeho domu Trnavy (na dom ešte bez prejazdu).

Musíme teda predpokladať, že uplatnenie rezného povrchu za použitia „škárovacej“ technológie sa z najstaršieho typu meštianskeho domu rozšírilo aj na mladší – prejazdový typ domu. O tom, že v 1. pol. 14. stor. sa už technológia „škárovania“ a omietania navzájom prelínali a niekde aj chronologicky zamenili, svedčí fakt, že na našom dome sa „škárovanie“ objavilo až potom, čo sa na staršom susednom dome ešte nie prejazdového typu (Hviezdoslavova 11) uplatnila už technológia omietania. Rovnakú zámenu sme zaznamenali aj pri dome na Hviezdoslavovej 14, kde sa dokonca priamo na jednej parcele vyskytuje omietanie skôr ako škárovaná úprava (Žuffová – Kazimír 2001, 14).

Nálezy zatiaľ nepotvrdili prítomnosť kamenného materiálu na armovacích prvkoch, ako sú obruby dverných a okenných otvorov. Všetky portály a ostenia boli riešené výlučne z tehál s jednoduchou profiláciou. Na rozdiel od zahraničných lokalít, kde sú profilácie s výžľabkami, sa v Trnave uplatnilo iba okosenie hrán portálov a šambrán. V pyramidálnych zostavách na fasádach sa vyskytuje aj reprezentačnejšie riešenie, využívajúce viacnásobné okosené ústupky na špaletách a záklenkoch.

K dobe vzniku

V jednom prípade (Hviezdoslavova 12) sa podarilo na základe archeologického výskumu určiť dobu vzniku domu na 1. pol. 14. stor., čomu neodporuje ani jeho jediný chronologicky citlivý prvok, akým je trojdielna sedilia s motívom trojlaločných záklenkov vytvorených z tehál. Ani ojedinele zachované slohové prvky v ostatných domoch (napr. tvaroslovie okien vo dvoch slepých arkádach) nevyklúčujú túto dobu vzniku.

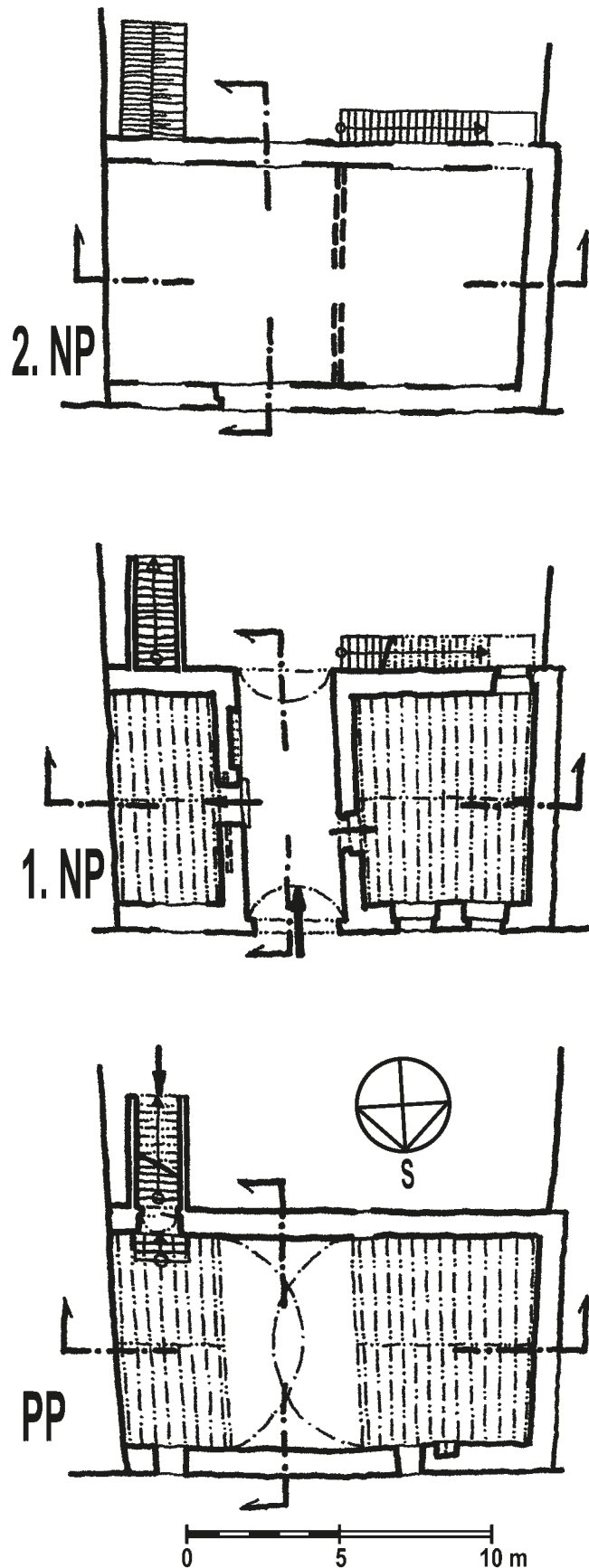
S najväčšou pravdepodobnosťou ide o prvé domy prejazdového typu na pôde Trnavy, ktoré sú importom viazaným na nemecké obyvateľstvo.

Etapa nasledujúca po prvom prejazdovom dome

Murovanú etapu nasledujúcu po prejazdovom dome sme vyhodnotili pri 3 domoch ako prízemnú prístavbu krátkého dvorového krídla s funkciou tzv. čiernej kuchyne. Kuchyňu rozvinuli pozdĺž bočnej parcelnej hranice na protiláhlej strane, než bola situovaná vstupná šija do suterénu, a napojili ju odzadu na pôvodný dom (výnimkou je Hlavná 2, kde jestvujú indicie na stavebné spojenie čiernej kuchyne so šijou). Do čiernej kuchyne umiestnili pec pod otvorený komín. Vykurovacie teleso pôvodného domu sa obsluhovalo z čiernej kuchyne, kam odvádzali aj jeho dym, následne unikajúci cez otvorený komín. Pre obsluhu (vymetanie, prikladanie) aj odvod dymu slúžil jeden otvor v stene medzi kuchyňou a obytňou miestnosťou, ktorého strmo stúpajúce nadpražie malo ideálny tvar pre plynulý odvod dymu do kuchyne. Prístavbou čiernej kuchyne sa položil základ krídlovej zástavby parcel prvých prejazdových domov. Hypoteticky k tomu mohlo dôjsť v 2. pol. 14., resp. zač. 15. stor.

Katalóg trnavských prejazdových domov s jednorázovo vzniknutým uličným krídlom

Pre zreteľné vymedzenie etapy, v ktorej vzniká na parcele jednorázovo vzniknutým uličným krídlom, predkladáme tam kde jestvuje dostatok poznatkov, aj analýzu etapy predchádzajúcej jeho vzniku a nasledujúcej po ňom.



Obr. 6
Hviezdoslavova 12, suterén,
prízemie, poschodie,
hypotetická rekonštrukcia
prvého prejazdového domu.

Hviezdoslavova ul. č. 12

Z domu, ktorý mal ešte v prvej polovici 20. stor. 4 krídla, sa podnes zachovalo iba torzo v podobe uličného krídla a krátkych úsekov dvoch bočných dvorových krídel. Priečne trojtraktové uličné krídlo má prejazd umiestnený v strednom trakte. Krajné priečne trakty sú dnes do hĺbky parcely rozdelené na predný – uličný a zadný priestor. V celom rozsahu je dom dvojpodlažný. Podpivničené je prakticky celé uličné krídlo.

Predchodca prejazdového domu

Priamym predchodcom domu bola archeologickým výskumom doložená drevohlinitá obytná stavba mestského typu. Mala pôdorys tvaru obdĺžnika s hĺbkovou orientáciou a stála pri bočnej východnej hranici parcely (vo vzdialenosti 1 m od nej) vzdialená od ulice viac ako 9 m. (obr. 11) Vjazd do parcely bol nezastavaný. Dvojpodlažná stavba s prvým podlažím čiastočne zapusteným do vtedajšieho terénu zanikla v 1. pol. 14. stor. ihneď po vybudovaní murovaného prejazdového domu (Staník – Urminský 2004, 23).

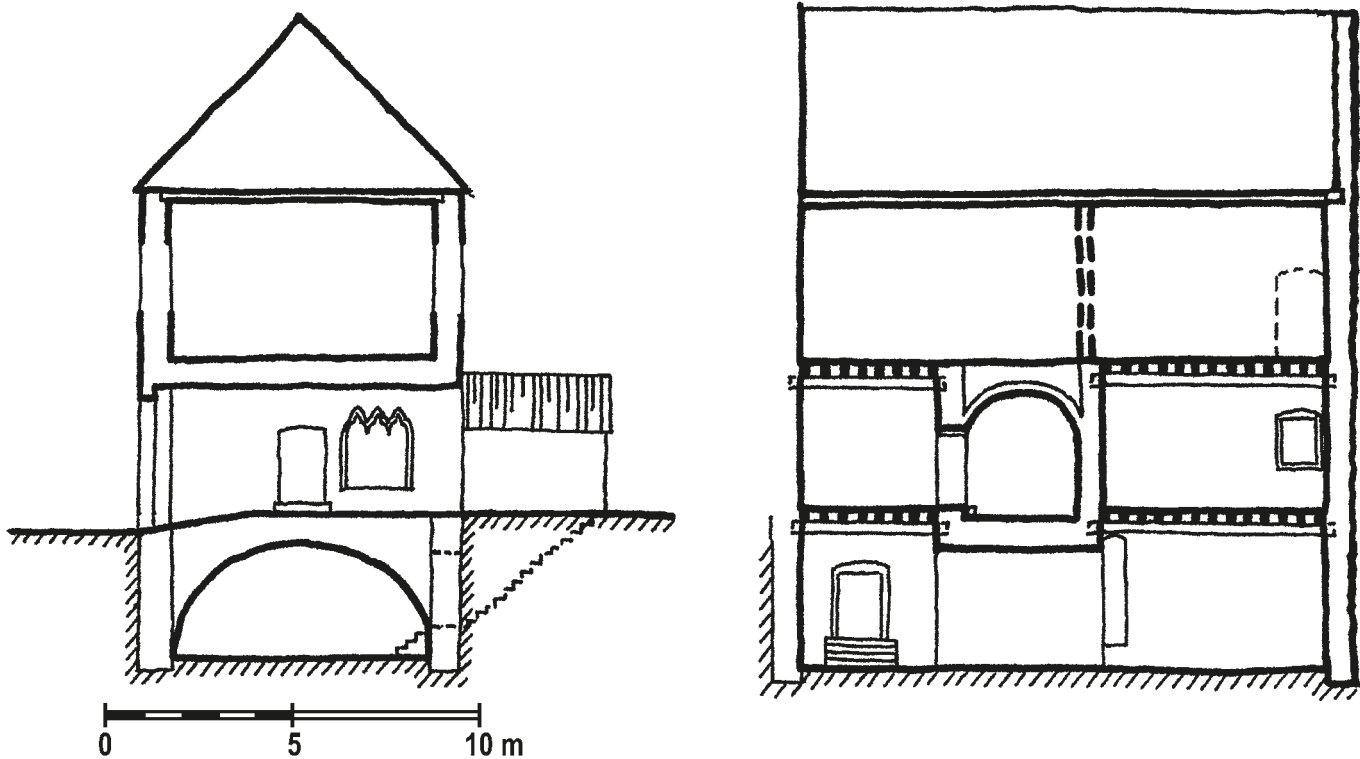
Na parcele susediacej od východu stála pri uličnej čiare pred vybudovaním nášho prvého prejazdového domu murovaná poschodová bloková nepodpivničená stavba štvorcového pôdorysu. Jej západná bočná stena bola súčasťou parcelného múru oddelujúceho obe parcely.

Vznik prejazdového domu

V rámci uličného krídla dnešného domu sa podarilo vo všetkých troch podlažiach vymedziť najstaršiu stavebnú etapu, pri ktorej vznikol na parcele prvý prejazdový typ domu. Počas stavebných prác na obnove prebehol komplexný architektonicko-historický a umelecko-historický výskum fasád a interiérov celého objektu (Žuffová – Kazimír 2003a). (obr. 6, 7)

Pivnica

Pivnica, ktorá bola súčasťou primárneho prejazdového domu, sa v rámci dnešnej objektovej skladby rozprestiera pod celou prednou časťou uličného krídla. Má obdĺžnikový pôdorys svetlej šírky 1400 cm (čo reprezentuje celú šírku dnešnej parcely), svetlej hĺbky 650 cm. Je jednotraktom, orientovaným pozdĺžne voči uličnej čiare a nie je členená na priestory. Najdôležitejším znakom, identifikovateľným bežnou obhliadkou, sa stalo riešenie jej zastropenia. Pozostatkom pôvodného stropu je krátky úsek masívnej valenej klenby, rozprestierajúcej sa iba pod prejazdom v nadzemí, ktorá má orientáciu rovnobežnú s uličnou čiarou, a jej rozpon sa rovná šírke prejazdu v prízemí vrátane jeho bočných stien. (obr. 8) Klenba má v podhláde zachované výrazné odtlačky fošni v malte vytečenej do dreveného debnenia počas murovania. Po jej bokoch prekrývajú pivnicu mladšie klenby.



Obr. 7
Hviezdoslavova 12, priečny a pozdĺžny rez, hypotetická rekonštrukcia prvého prejazdového domu.

Informácie o pôvodnom riešení stropov nad krajnými časťami pivnice sme zaznamenali z úrovne prízemia po odstránení zasypania nad mladšími klenbami. Na bočnej stene patriacej domu na susednej – východne situovanej parcele sa doložila sekundárne vysekaná kapsa (rozmerov cca 27 × 27 cm) po pozdĺžnom prievlaku, na druhej strane bol prievlak primárne ukotvený do čela masívnej klenby pod prejazdom. Keďže klenba nad západnou časťou má na rozdiel od zaklenutia nad východným traktom opačnú orientáciu (jej vrcholnica je rovnobežná s ulicou), kapsy po prievlakoch sú prekryté jej čelami. Viditeľné sú však súvislé horizontálne ryhy na obvodových stenách, v ktorých boli osadené záhlavia trámov, smerujúcich kolmo k ulici. Je zrejme, že konštrukcia pôvodných drevených stropov nad pivnicou bola zhodná s tou, ktorá sa zachovala podnes nad prízemím západného traktu uličného krídla. Tu sú totiž rovnako ako nad pivnicou vysekané v uličnej aj zadnej stene súvislé horizontálne ryhy a v nich podnes spočívajú záhlavia trámov, situovaných kolmo k ulici v osových vzdialenostiach 50 cm.



Obr. 8
Hviezdoslavova 12, pivnica, masívna klenba pod prejazdom.

Strop jednopriestorovej pivnice bol teda pôvodne rozdelený na tri časti: po oboch krajoch – pod priečnymi traktami prízemia – bol pôvodne drevený trámový strop a v mieste pod prejazdom sa nachádzal spomínaný úsek valenej klenby.

Keďže je známa úroveň pôvodnej podlahy (dlážku tvorí ílovitý výmaz premiešaný so zeminou na štrkovom podklade), ako aj stropu, môžeme konštatovať, že výška pivnice bola 400 cm v miestach prekrytých trámovými stropmi a v mieste podklenutia prejazdu 300 cm.

Do pivnice sa vstupovalo od dvora. Pri východnom okraji jej dvorovej steny sa zachoval už iba zvyšok pôvodnej niky vstupného otvoru (širokej 140 cm) v podobe spodnej časti špaliet a prahu, ktorý bol umiestnený asi 70 cm nad pôvodnou podlahou. Primárny spôsob uzavretia výrezu na exteriérovom – južnom líci steny nie je známy. Až neskôr bola vstupná nika rozšírená a do otvoru na vonkajšom líci osadený masívny polkruhový kamenný portál s okosením, ktorý sa v kusoch našiel pohodený na podlahe pivnice v blízkosti otvoru. Okosenie prechádza do plnej soklovej časti prostredníctvom konkávneho trojhranu s hrotom smerujúcim k zemi.

Na základe analógií s ďalšími dvoma domami predpokladáme, že do pivnice viedla z exteriéru schodisková murovaná (pravdepodobne zaklenutá) komunikácia, tzv. šija, smerujúca kolmo k dvorovej stene pivnice. Tento spôsob prístupu prežíva ešte z typu najstaršieho murovaného meštianskeho domu Trnavy, avšak na rozdiel od neho, kde bola šija umiestnená vždy na kratšej stene pôdorysu, tentoraz smerovala k dlhšej strane obdĺžnikového pôdorysu. Šija bola situovaná pri vyústení prejazdu do dvora. Stopy po nej v našom prípade úplne zanikli, keďže na jej mieste vzniklo mladšie podpivničené dvorové krídlo.

Obr. 9
Hviezdoslavova 12, pivnica,
odkladacia nika v uličnej stene.

V uličnej stene pivnice je situovaná nika na osvetľovacie teleso, ktorá má atypické ukončenie kombinujúce prečnelkovú klenbu so záklenkom v tvare striešky. (obr. 9) V uličnej stene sa zachovali 2 pôvodné okná pivničného charakteru so strmo stúpajúcim parapetom. Ďalšie, dnes zamurované okno je situované aj na protíľahlej dvorovej stene.



Prízemie

Stavba nadväzujúca v prízemí pôdorysne na najstaršiu pivnicu je vymedzená v rámci dnešného uličného krídla uličnými priestormi jeho troch priečných traktov, z ktorých stredný je prejazdom.

Princíp pôvodného zastropenia trámovými stropmi nad krajnými traktami a klenbou nad prejazdom sa zhodoval s pivnicou s tým rozdielom, že klenba nad prejazdom (polkruhová valená) mala vzhľadom na podstatne menšie zaťaženie vrcholnicu orientovanú opačne ako v pivnici, tj. kolmo voči ulici.

Nad západným traktom sa podnes zachoval drevený trámový strop, v Trnave a okolí jedinečného riešenia. Dnes ho nachádzame po doplnení mladšími trámami. Pôvodné sú priečne trámy smerujúce kolmo k uličnej čiare (ich záhlavia ležia v súvislej pozdĺžnej ryhe v protíľahlých obvodových stenách) a na ne kolmý stredový prievlak. V podhlade majú trámy aj prievlak okosené hrany. Spôsob uloženia dosák záklopu vyplýva z malých osových vzdialeností trámov (50 cm). Nejde o klasické kladenie dosák naprieč trámov a na ich hornú plochu, ale dosky ležia medzi trámami paralelne s ich dĺžkou a sú uložené do pravouhlých drážok, vytvorených v horných častiach trámov. (obr. 5) Ako doložil reštaurátorský výskum, strop pochádza zo stredoveku, s najväčšou pravdepodobnosťou ide o pôvodnú konštrukciu viazanú na vznik prejazdového domu. Rovnaký strop jestvoval aj nad východným traktom, čo dokladajú kapsy po jeho stredovom prievlaku, ktoré sa objavili po odstránení zásypu nad mladšou valenou klenbou. (obr. 10)

V západnom trakte sa podarilo odkryť na prízemí v uličnej stene dvojicu pôvodných okien, situovaných v polohách dnešných otvorov. Spodné časti a parapet okien zrušili nové okná, takže z okien poznáme iba obrysy horných častí ich interiérových ník, ktoré boli ukončené segmentovým záklenkom.

V dvorovej stene uličného krídla sa pri jej západnom konci zachoval jeden primárny okenný otvor, s obrysom interiérovej niky zhodným s oknami smerujúcimi do ulice, avšak okno bolo situované nižšie. V nasledujúcej vývojovej etape domu bolo okno zrušené krátkou dostavbou dvorového krídla s čiernou kuchyňou.

Na každej z obvodových stien prejazdu sa zachoval pôvodný vstupný otvor do bočného traktu – dnes v zaslepanej podobe. Dverné niky mali od miestnosti segmentové nadpražie, armovanie otvorov kamenným portálom od strany prejazdu sa nedoložilo. Pri dverách vedúcich do východného traktu sa našli v špaletách rozovretých mierne do interiéru kapsy po drevenej zápre. Na opačnej stene prejazdu doložil výskum zmenu pôvodného dverného otvoru v mladšom období na sedliu.

V prejazde sme odkryli zvyšok primárnej sedláie. Bola umiestnená na východnej stene, pri pôvodnom vyústení prejazdu do dvora. Jej uzáver tvorila trojica trojlaločných záklenkov vymurovaných z tehál, nesných zrejme subtilnými, dnes už nejestvujúcimi konzolami. (obr. 5) Predpoklad rovnakého riešenia uzáveru sa v Trnave javí iba v jednom prípade, v prejazdovom dome opäť tohto typu (viď. nižšie – Štefánikova ul. č. 6). Samotný motiv trojlaločného tvaru uzáveru nie je zvláštnosťou, ojedinelé je to, že jeden záklenok je tvorený trojicou takýchto motivov.

Poschodie

Obe steny situované nad múrmi prejazdu sú dnes mladšieho pôvodu. Pri vkladani renesančnej steny nad východný múr prejazdu vstúpili do stredovekého okenného otvoru v uličnej stene, upraveného v 15. stor. Z pôvodného okna je známa iba východná polovica záklenku. Rozsah nálezu stačí na to, aby bolo zrejme, že okno nemalo kamenné armovanie a bolo umiestnené vysoko pod stropom. Mohlo ísť o vetracie okienko pyramídálnej okennej kompozície. Keďže na jeho mieste jestvovalo okno ešte v 15. stor., ako dokladá profilácia jeho kamennej šambrány, je jasné, že v tejto časti domu dlho preživala veľkopriestorová miestnosť. Zrejme analogicky s doterajšími poznatkami v oblasti dispozično – priestorového a funkčného riešenia stredovekých domov Trnavy jestvovala na poschodí komfortná obytná izba (prítomnosť dreveného obloženia sa nedoložila), šírkou zodpovedajúca súčtu šírky prejazdového a krajného východného traktu v prízemí. Jej hĺbka bola totožná s hĺbkou krídla. Izba mala teda tvar blízky štvorcovej (700 cm – pozdĺž ulice × 650 cm). Jej šírkový rozsah po úroveň steny nad západným múrom prejazdu však iba predpokladáme, keďže ani ona nepochádza z najstaršej etapy. Môže však stáť v polohe pôvodnej steny. Ak by totiž pôvodná stena vymedzujúca komfortnú izbu od zvyšku priestoru na západe bola v súlade s dobovými analógiami iba tenkou drevenou priečkou, stopy po nej mohli zaniknúť pri jej náhrade dodnes jestvujúcou stenou (napr. Žuffová – Kvetanová 2000, 6).

Z pôvodného riešenia stavby sa podnes zachoval aj jeden z dvojice murovaných štítov, riešený v tvare trojuholníka s rovnými stranami (bez výstupkov) nad bočnou západnou stenou krídla. Jeho tvar a situovanie poukazuje na „odkvapovú“ orientáciu sedlového zastrešenia pôvodného domu.

Stavebným materiálom sú pálené prstové tehly, ukladané na výrazne svetlú, vápenno-pieskovú maltu s malým podielom drobných štrkových zrn. Múry sú hrubé 80 cm. Z hľadiska riešenia povrchov sa prejazdový dom vyznačuje úpravou rezných tehlových stien škárovaním. Škárovanie má svojim riešením blízko k typu najstaršieho trnavského – tzv. podrezávaného škárovania i keď s nedbalejšiu realizáciou. Prejavuje sa to presahom malty cez povrch škár až na líce steny a od najstaršieho škárovania sa odlišuje aj úpravou styčných nielen ložných škár.

Prvý prejazdový dom mal charakter jednokrídlovej zástavby parcely. Prejazdové „krídlo“ bolo umiestnené pri ulici pozdĺž celej šírky parcely. Dom sa stal náhradou drevohlinej obytnej stavby v 1. pol. 14. stor. (Staník–Urmínský 2004, 25).

Obr. 10

Hviezdoslavova 12, prízemie, kapsa po prievlaku pôvodného trámového stropu nad východným traktom, pohľad z úrovne poschodia po odstránení zásypu nad renesančnou klenbou prízemia.

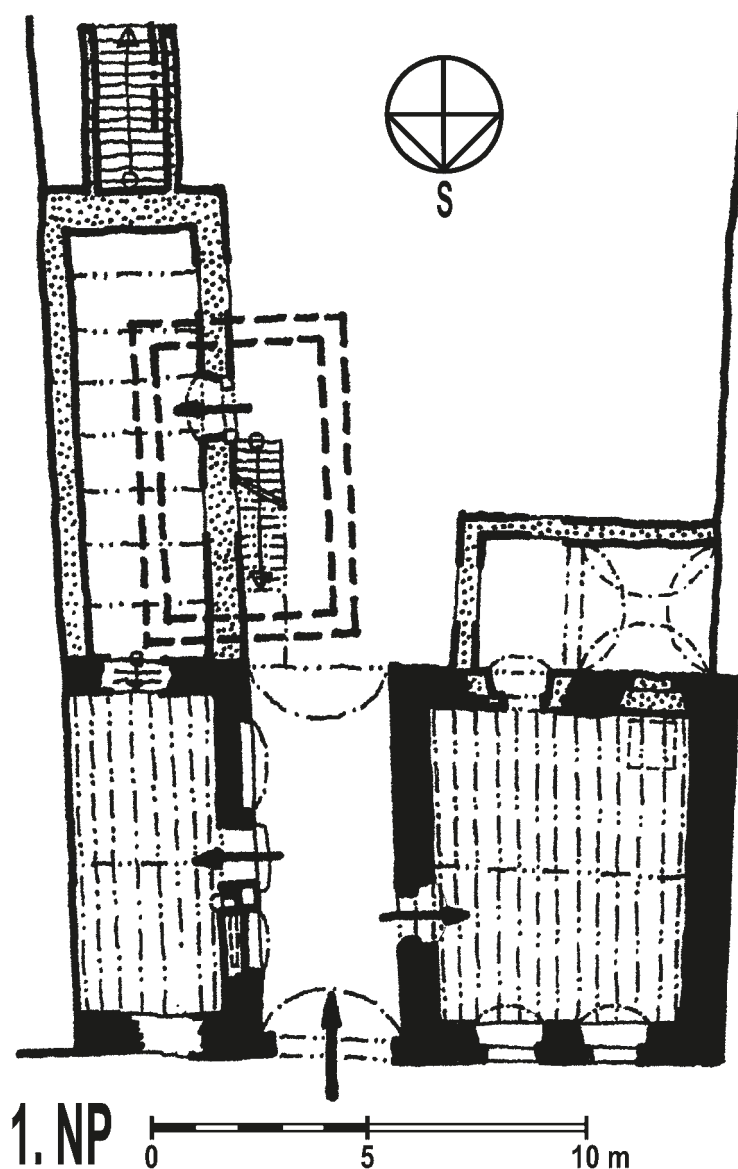
Etapa nasledujúca po prvom prejazdovom dome

Ako informácia o existencii prvej prístavby ku najstaršiemu domu sa zachovali v dnešnom zadnom priestore západného traktu uličného krídla zadymené nábehy, ktoré sú pozostatkami staršej klenby, nesúcej pôvodne otvorený komín. (obr. 11) Do priestoru pod komínom – do tzv. čiernej kuchyne prerazili naprieč dvorovej steny pôvodného domu prieduch, ktorý odvádzal dym z vykurovacieho telesa (v tomto čase vloženého do pôvodného domu) do otvoreného komína. Do interiéru čiernej kuchyne sa prieduch v súlade s trnavskými analógiami otváral strmo stúpajúcim nadpražím. K vzniku čiernej kuchyne (spolu s príľahlým vstupným priestorom „pitvorom“) došlo ešte v stredoveku, pričom tento dvojpriestor reprezentoval

v tom čase celé západné dvorové krídlo. Jeho umiestnením do polohy za západný trakt pôvodného domu zároveň znefunkčnili okno smerujúce do dvora z pôvodného domu. Zrejme v tom istom čase vybudovali aj dvorové krídlo pozdĺž východnej parcelnej hranice.

Vzniknutý pôdorys tvaru písmena „U“ s uličným krídlom naprieč celej šírky parcely, s krátkym západným a dlhším poschodovým dvorovým krídlom bol počiatkom rozvoja krídlovej zástavby na parcele.





Obr. 11

Hviezdoslavova 12, prízemie, analýza prvých troch etáp vývoja zástavby na parcele.

Legenda:

nevyfarbené plochy obvodových múrov (čiarkovane) – dom z netrvanlivého materiálu ako predchodca prejazdového domu;
 čierne plochy – prvý prejazdový dom;
 bodkované plochy – etapa nasledujúca po prvom prejazdovom dome, vpravo čierna kuchyňa

Štefánikova 6

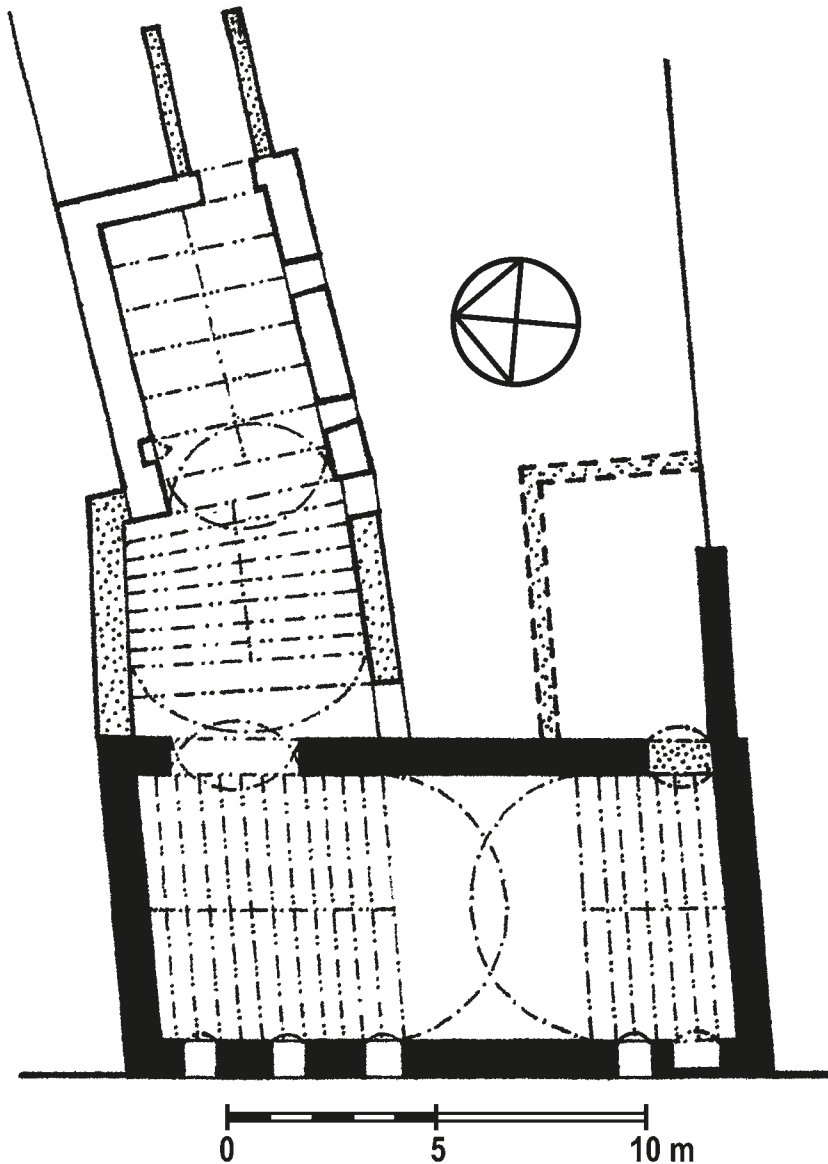
Dom je dnes prejazdového typu, pôdorysného tvaru písmena „U“, s dvoma nadzemnými podlažiami a suterénom pod väčšou časťou pôdorysu. Uličné krídlo je v oboch nadzemných podlažiach priečne trojtraktové, prejazd sa nachádza v strednom trakte, dvorové krídla sú jednotrakty. Objekt je pôvodom stredoveký, koncepčne upravený v renesancii.

Predchodca prejazdového domu

V rámci dnešnej hmotovo-priestorovej skladby je podnes zabudované jadro najstaršieho murovaného domu na parcele. Celý pôdorysný rozsah je zachovaný už iba v pivnici, kde je s ním možné stotožniť stredný priestor pod severným dvorovým krídlom dnešného domu (Staník 1988). Priestor zamerali v roku 1994 pracovníci Slovenského ústavu pamiatok, Krajské stredisko Trnava. (obr. 12)

V prízemí je zachovaná v celom priebehu iba severná stena v polohe parcelnej hranice a krátke úseky pôvodného muriva sú zabudované do pozdĺžnej južnej dvorovej steny domu. Čelná a zadná stena boli odstránené pri prestavbách. Na poschodí sa nedoložili murivá patriace k najstaršej etape (Žuffová – Kazimír 2003b).

Prvý murovaný dom, odsadený 1300 cm od uličnej čiaru do hĺbky parcely, mal tvar hĺbkovo situovaného obdĺžnika, umiestneného pozdĺž severnej hranice parcely. Bočné parcelné hranice sú navzájom rovnobežné počnúc od ulice po miesto, kde sa priebeh hranice stotožní s bočnou stenou najstaršieho domu. Tu dochádza v polohe jeho predného – severozápadného nárožia jednak ku odkokú hranice smerom dovnútra parcely o cca 1 m a zároveň sa jej priebeh výrazne odchyľí severným smerom od priebehu protifaľnej hranice. Dôvod takejto výraznej odchýlky jednej z parcelných hraníc predbežne nie je známy. Je však isté, že vychýlenie je pôvodné, pretože sa viaže na najstarší poznaný murovaný objekt na parcele a vôbec tejto strany ulice. Predná – západná hranica parcely, ktorá je totožná s dnešnou uličnou čiarou, sa od začiatku nezmenila. Šírka parcely je pri uličnej čiare 15 m (čo predstavuje bežnú šírku parciel pri vzniku primárnej murovanej meštianskej zástavby Trnavy).



Obr. 12
Štefánikova 6, pivnica, analýza prvých troch etáp vývoja zástavby na parcele.
Legenda:
nevyfarbené plochy obvodových stien – murovaný predchodca prvého prejazdového domu z obdobia vzniku mesta;
čierne plochy – prvý prejazdový dom;
bodkované plochy – etapa nasledujúca po prvom prejazdovom dome, vpravo čierna kuchyňa

V severnej polovici pôvodnej dvorovej steny je prelomený široký otvor so segmentovým záklenkom blížiacim sa tvaru polkruhu, ktorým sa dnes vstupuje do mladšej pivnice. Z nej vidno stav povrchu niekdajšej dvorovej steny prednej pivnice. Povrch je neupravený, malta vyhreznutá, na líci muriva sú nachytné kusy zeminy, čo svedčí o tom, že ide o konštrukciu budovanú do výkopu pre prednú pivnicu. Záklenok otvoru medzi pôvodnou a mladšou pivnicou je zjavne pôvodným základovým statickým oblúkom, ktorým bola v nesúdržnej zemine vystužená dvorová stena najstaršieho suterénu.

Dôležitým znakom pivnice je riešenie zastropenia. Pozostatkom pôvodného stropu je krátky úsek masívnej valenej klenby (hrúbka cca 70 cm), rozprestierajúcej sa iba pod prejazdom v nadzemí, ktorá má orientáciu rovnobežnú s uličnou čiarou a jej rozpon sa rovná šírke prejazdu vrátane hrúbky medzitraktových stien na prízemí (450 cm). Valená klenba má v podhlade zachované výrazné odtlačky fošni dreveného debnenia. Nad čelami klenby stoja medzitraktové steny vymedzujúce prejazd v prízemí. Bočné časti pivnice – pod krajnými nadzemnými traktami sú zastropené mladšími valenými klenbami – na juhu má klenba vrcholnicu rovnobežnú s uličnou čiarou, klenba pod severným traktom má vrcholnicu kolmú k ulici. Pôvodne tu boli trámové stropy.

Vstupný otvor do šírkej pivnice sa nachádzal na okraji východnej steny – pri južnej parcelnej hranici a je totožný s dnešným vstupom od schodov z prejazdu do prednej pivnice. Vstupný výrez má podnes zachovaný pôvodný segmentový záklenok, jeho južná špaleta je osekaná, severná je pôvodná. Obe sú priame. V otvore nebol umiestnený kamenný portál. Do pivnice sa zrejme vstupovalo priamo zo dvora. Južná stena, ktorá pokračuje do hĺbky parcely ako bočná stena mladšej pivnice pod zadnou časťou južného traktu uličného krídla, by mohla byť ešte zvyškom pôvodnej bočnej steny prístupovej komunikácie. Mohlo ísť o murovanú zaklenutú šiju stúpajúcu smerom ku exteriéru, ktorá zanikla vytvorením dostavby v polohe neskoršieho zadného priestoru južného traktu uličného krídla.

Pôvodné vnútorné rozmery najstaršieho domu boli 415 cm × 650 cm., mal dve podlažia. Do prvého, čiastočne do terénu zahľbeného podlažia sa vstupovalo priamo z exteriéru prostredníctvom šije vedúcej pri parcelnej hranici kolmo ku čelnej – západnej fasáde. Dom bol vybudovaný v oboch podlažiach zo stredovekých tehál, exteriérové a interiérové povrchy stien boli režné, s úpravou vysokých škár medzi riadkami tehál „podrezaním“.

Objekt bol súčasťou prvej murovanej meštianskej architektúry Trnavy vznikajúcej v rozpätí pol. 13. stor.–pol. 14. stor. (Staník – Žuffová 1995).

Vznik prejazdového domu

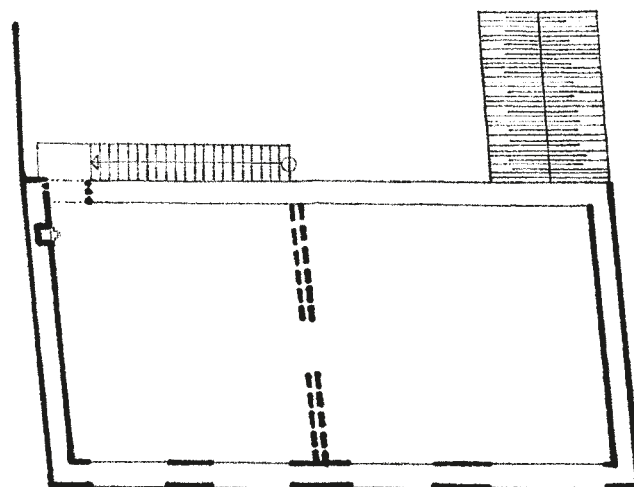
V rámci uličného krídla dnešného domu bola počas podrobného výskumu, ktorý vykonali autori príspevku v interiéri celého objektu (s výnimkou obývaného južného traktu na prízemí uličného krídla) podrobne vyhodnotená etapa nasledujúca po najstaršom murovanom dome, pri ktorej vznikol na parcele prvý dom prejazdového typu.

Pivnica

Pivnica viazaná na etapu prvého prejazdového domu sa rozprestiera pod všetkými tromi nadzemnými traktami uličného krídla v rozsahu ich predných priestorov. Pivnica je jednopriestorová, jednotraktová, má tvar obdĺžnika orientovaného pozdĺžne voči uličnej čiare (vnútorných rozmerov: 1370 × 640 cm) a zaberajúceho pri ulici celú šírku parcely. Všetky 4 obvodové steny sú navzájom primárne zviazané a pochádzajú z jednej etapy. Južný povrch jej južnej steny aj s juhovýchodným nárožím sme v rozsahu suterénu a prízemí zachytili pri výskume domu č. 5 susediaceho od juhu (Žuffová 2004). Na základe neupraveného líca steny obráteného ku susedovej pivnici je jasné, že vznikla skôr ako pivnica domu č. 5. Aj protifaľu severnú štítovú stenu neskôr využili pri budovaní domu susediaceho od severu (Štefánikova 7 – Smoláková 1999). V čase výstavby nášho prvého prejazdového domu nestáli teda ešte na susedných parcelách pri uličnej čiare murované stavby. Pôvodná dvorová (východná) stena pivnice sa nachádza dnes v polohe deliacej steny medzi prednými a zadnými priestormi uličného krídla na prízemí.

V uličnej stene boli pôvodne 3 okná vedúce z priestoru pod severným traktom prízemia. Podnes je funkčné jedno z nich, ktoré má pivničný charakter so strmo stúpajúcim parapetom. Okno primknuté ku nábehu severného polkruhového čela klenby pod prejazdom (jeho južná špaleta je pokračovaním nábehu čela klenby) je v súčasnosti zamurované. V južnej polovici uličnej steny je zachovaná široká nika, siahajúca až po podlahu pivnice, ukončená segmentovým záklenkom, ktorá je zrejme pozostatkom po spúšťacom otvore priamo od ulice. (obr. 13)

Obr. 13
Štefánikova 6, suterén, prízemie,
poschodie, hypotetická rekonštrukcia
prvého prejazdového domu.



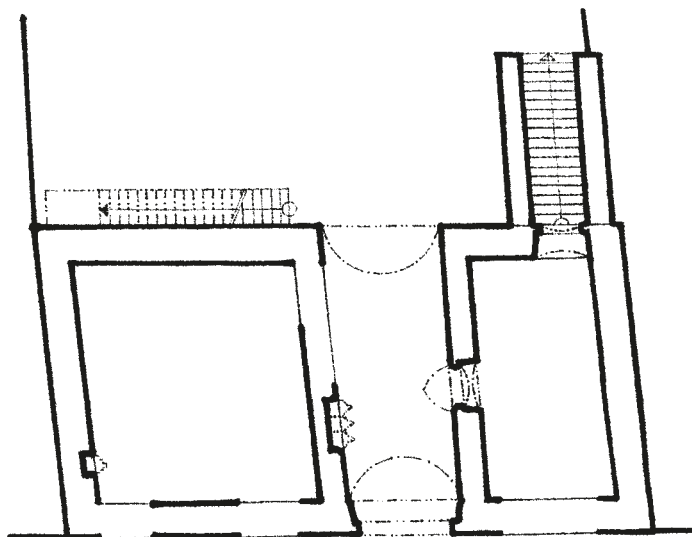
Prízemie

V prízemí patria k tejto etape všetky steny priečne trojtraktovej dispozície prednej časti uličného krídla. Exteriérové líce steny domu, situovanej v polohe južnej parcelnej hranice bolo nedávno obnažené aj s juhovýchodným nárožím pri prácach na obnove susedného domu č. 5. Z nálezu vyplynulo, že pôvodnú bočnú stenu domu č. 6 využili, ako využili nosnú stenu proti výstavbe domu č. 5, čím sa stala spoločnou konštrukciou oboch stavieb.

Pôvodný spôsob zastropenia sme nezistili. Dnešné valené klenby s lunetami a kútovými lunetami v prejazde a v severnom trakte sú renesančné, valená klenba v južnom trakte môže byť ešte stredovekého pôvodu (nebolo ju možné sondážne overiť), avšak nepredpokladáme, že by mohla pochádzať z najstaršej etapy.

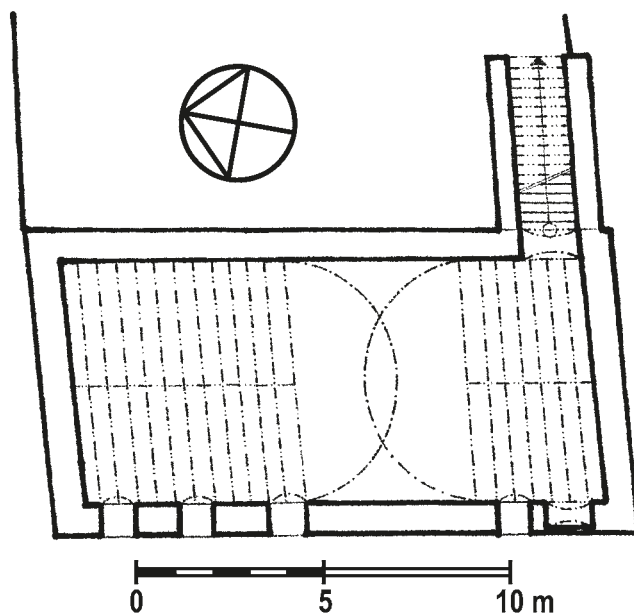
Na južnej obvodovej stene prejazdu sa zachoval zvyšok pôvodného vstupného otvoru vedúceho do južného traktu – dnes v zaslepenej podobe. Otvor mal od strany prejazdu tehlový lomený záklenok, nika otvoru z interiérovej strany má podnes zachované segmentové nadpražie.

Na polohu vstupu do severného traktu usudzujeme iba nepriamo, na základe umiestnenia niky na osvetľovacie teleso (s nadpražím v tvare prečnelkovej klenby), o ktorej predpokladáme, že mala byť prístupná pre uloženie svietidla ihneď po vstupe do miestnosti. (obr. 14) Keďže sa nika nachádza na severnej stene v blízkosti uličnej steny, usudzujeme, že tu mohol jestvovať vstupný otvor priamo z ulice.



Pôvodná uličná fasáda bola úplne zničená vytvorením veľkoplošných výkladov v 20. stor. Z okien sa podarilo doložiť iba jeden otvor na pôvodnej dvorovej stene, ktorý presvetľoval južný trakt. Dnes je táto stena vtiahnutá do dispozície krídla, kde oddeľuje priestor pri ulici od renesančného schodiska vedúceho na poschodie, takže zamurovaný okenný otvor sme obnažili z medzipodesty schodiska. V otvore sa našla aj drevená fošňa pokrývajúca hornú parapetnú plochu na strane pôvodného exteriéru.

V prejazde sme odkryli na severnej stene fragment primárnej sedlilie. Z torzálného stavu sa dá usúdiť iba to, že časť jej uzáveru tvoril trojlaločný záklenok vymurovaný z tehál. Pôvodná sedlina bola ešte v stredoveku zničená vytvorením mimoriadne širokej (3,5 m)





Obr. 14
Štefánikova 6, prizemie,
odkladacia nika s nadpražím
v tvare prečnelkovej klenby.

sedílie so segmentovým záklenkom. Nevie sme preto určiť rozmery ani tvar pôvodnej sedílie, avšak je možné sa domnievať, že bola analógiou sedílie nájdené na dome na Hviezdoslavovej ul. č. 12, pri ktorej uzáver tvorila trojica murovaných trojlaločných záklenkov. V interiéri severného traktu sa našla nika na uloženie osvetľovacieho telesa s nadpražím v tvare prečnelkovej klenby. Tento tvar nadpražia nik sa vyskytuje na stredovekých stavbách pochádzajúcich z obdobia nasledujúceho po vlné primárnej murovanej zástavby mestského typu, ktorá končí v 1. pol. 14. stor.

Poschodie

Poschodie prešlo počas vývoja zásadnými zmenami, ktoré „prekryli“ pôvodné riešenie. Prakticky v nenarušenom stave je zachovaná jediná konštrukcia – bočná stena v polohe severnej parcelnej hranice. Stredoveká je aj medzitraktová stena medzi severným traktom a traktom nad prejazdom, avšak nie je jednoznačne doložený jej pôvod v najstaršej etape. Už iba minimálny rozsah stredovekého muriva je zachovaný v rámci uličnej – západnej steny, ktorá bola najmä v 20. storočí narušená rozsiahlymi okennými otvormi. Ani jedna zo stien, ktoré uzatvárali pôvodné krídlo od dvora, už dnes nejstúva. Boli nahradené v renesancii a baroku. S najväčšou pravdepodobnosťou stena nad medzitraktovou stenou medzi prejazdom a južným traktom v pôvodnom riešení nejstúvala, tak ako to vidno aj pri iných prejazdových domoch, čo by opäť poukazovalo na prítomnosť veľkého obytného priestoru širokého pozdĺž ulice 7 m a hlbokého na celú hĺbku krídla, t.j. 6,5 m. Pôvodný spôsob zastropenia sme nezistili. Dnešná valená klenba s lunetami v trakte nad prejazdom je renesančná, rovné stropy nad bočnými traktami pochádzajú z baroka.

Polohu vstupu do 2. NP sme nedoložili. Iba hypoteticky predpokladáme, že vstup mohol byť na severnom okraji dvorovej – východnej steny, na čo usudzujeme opäť podobne ako v prizemí iba na základe nepriameho dôkazu, akým je poloha niky na uloženie osvetľovacieho telesa na východnom okraji južnej steny, t.j. pri dvorovej stene. Nika, tvarovo zhodná s nikou v prizemí, by tak bola okamžite po vstupe do podlažia dosiahnuteľná. Zároveň by sa tým objasnil dôvod zabiehania severnej steny aj s pôvodnou stredovekou omietkou poza priečku, situovanú v polohe pôvodnej dvorovej steny, ktorú nahradila v renesancii. Nález by sa tak dal vysvetliť ako severná špaleta vstupného otvoru, ku ktorému mohlo viesť pozdĺž dvorovej steny vonkajšie schodisko priamo zo dvora.

Oba domy – pôvodný stojaci v hĺbke parcely a predný šírkový so stredným prejazdom boli v tejto etape vývoja z funkčno-prevádzkového hľadiska samostatnými jednotkami.

Vznik šírkového prejazdového domu môžeme časovo stotožniť na základe spoločného datovacieho prvku, akým je trojlaločný murovaný uzáver sedílie so vznikom domu č. 12 na Hviezdoslavovej ul., ktorý je datovaný do 1. pol. 14. stor.

Etapa nasledujúca po prvom prejazdovom dome

V rámci nasledujúcej stredovekej vývojovej etapy vybudovali na mieste pôvodnej šije, vedúcej popri južnej parcelnej hranici do pivnice prejazdového domu dvorové krídlo. Úzke, nepodpivničené krídlo bolo hĺbkovým jednotraktom a malo zrejme funkciu čiernej kuchyne. Jej umiestnením do polohy za južný trakt domu zároveň zastavili okno prizemia otvorené pôvodne do voľného priestoru dvora. (obr. 12)

Pravdepodobne ešte v tejto etape došlo k stavebnému spojeniu domu najstaršieho typu, ktorý doposiaľ prežíval ako samostatná stavba v hĺbke parcely so šírkovým prejazdovým domom pri uličnej čiare. Oba domy spojila hĺbkovo orientovaná dostavba, ktorú vložili medzi oba domy.

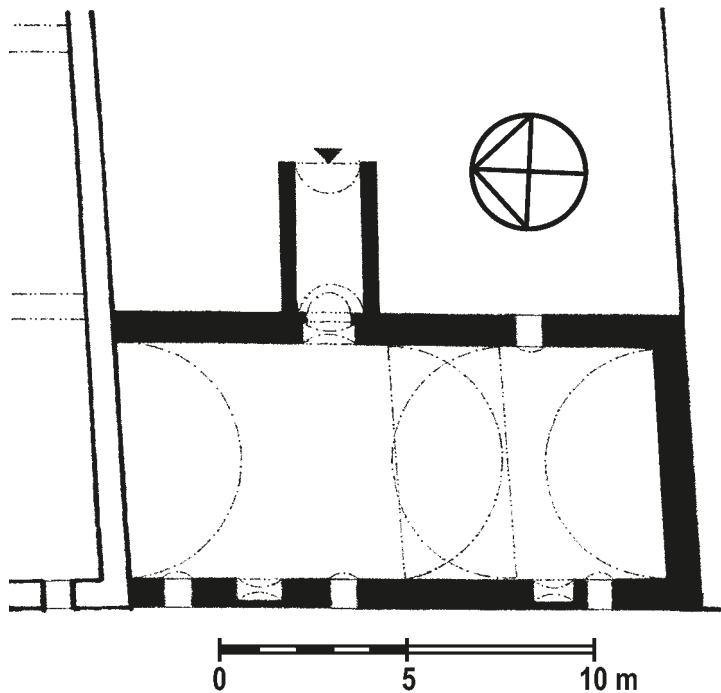
Vznikol tak už podnes bežný typ prejazdového domu, charakteristický viackrídlou zástavbou parcely. V tomto prípade vytvorili pôdorys tvaru „U“ (avšak s podstatne kratšími dvorovými krídlami než má dnes), v rámci ktorého sa prvý prejazdový dom stal uličným krídlom a najstarší obytný murovaný dom parcely bol vtiahnutý do organizmu hĺbkového severného dvorového krídla. Novovzniknuté krátke južné krídlo bolo totožné s priestorom čiernej kuchyne.

Štefánikova ul. č. 3

Dom je dnes torzom pôvodného 4krídlového objektu, situovaného na hlbokjej parcele, z ktorého sa zachovalo len uličné krídlo, radikálne prestavané v 30tych rokoch 20. storočia. Uličné krídlo má dnes 3 nadzemné podlažia. Po bokoch z neho vystupujú pozdĺž bočných hraníc parcely náznaky hlbokých dvorových krídiel. Uličné krídlo je priečný 3trakt s prejazdom situovaným v strednom trakte. Suterén sa nachádza pod prednou časťou uličného krídla a zabíha aj pod zadnú časť jeho južného traktu. Doteraz sme mohli vykonať kvôli obývanosti domu len obliadkový architektonicko-historický výskum pivníc a uličnej fasády počas jej obnovy.

Vznik prejazdového domu

Vzhľadom na doterajšie možnosti skúmania a torzálny stav objektu nemáme informácie o možnom predchodcovi prejazdového typu domu. Na parcele susediacej od severu stála pred vznikom nášho domu hlbkovo orientovaná obytná stavba, čelnou stenou v úrovni uličnej čiary a jej bočná stena sa nachádzala v polohe deliacej hranice medzi oboma parcelami (Štefánikova 4 – Žuffová 2003).

**Pivnica**

Najstarší pivničný priestor sa rozprestiera pod všetkými 3 traktami uličného krídla v rozsahu ich predných priestorov. Jednotraktová pivnica tvaru nečleneného obdĺžnika, orientovaného pozdĺžne voči uličnej čiare zaberá celú šírku parcely pri ulici. Jej tri obvodové steny pochádzajúce z jednej etapy sú primárne zviazané. (obr. 15) Severný múr je starší, patriaci k susednému domu na Štefánikovej č. 4. Priečný 3trakt prízemí sa v pivnici prejavuje trojicou pôvodných valených klenieb s navzájom odlišným prierezom. Dĺžky úsekov klenieb sú dané šírkami priečných traktov prízemí, pričom stredný úsek klenby zodpovedá šírke prejazdu vrátane hrúbky jeho bočných múrov. Všetky tri časti klenby pivnice majú vrcholnice orientované rovnobežne s uličnou čiarou. Na rozdiel od ostatných popisovaných domov majú všetky 3 klenby (nielen tá pod prejazdom) v podhlade v malte zachované výrazné otlaky fošni dreveného debnenia. Úsek klenby pod prejazdom má však oproti bočným úsekom podstatne väčšiu hrúbku (okolo 70 cm). Do pivnice sa vstupovalo cez dvorovú stenu. Ku vstupu vedie podnes z exteriéru murovaná schodisková šija, zaklenutá valenou klenbou, smerujúca kolmo voči pozdĺžnym múrom domu a situovaná pri vyústení prejazdu do dvora. Šija bola pri neskoršej stredovekej úprave vťahnutá do prístavby zadného priestoru severného traktu uličného krídla, kde ju nachádzame prakticky v pôvodnom stave. Kompletne z tehál vybudovaný vstupný otvor do pivnice má od strany šije polkruhové nadpražie. Dverná nika, situovaná z opačnej strany múru má priame špalety a ukončenie segmentovým záklenkom. V uličnej stene sú 3 primárne okenné otvory, dva z nich sú sústredené do jej severnej polovice. V osi medzi nimi je umiestnená široká segmentovo uzavretá nika, siahajúca po podlahu. V osi južnej tretiny uličnej steny je ďalší okenný otvor. Priestor medzi ním a podprejazdovou klenbou zaberá ďalšia nika totožná s nikou v severnej časti steny. Stena orientovaná do dvora má jediný okenný otvor umiestnený v južnej časti v bezprostrednej blízkosti podprejazdovej klenby. Všetky primárne okná majú priame špalety a strmo stúpajúci parapet.

Obr. 15
Štefánikova 3, suterén,
hypotetická rekonštrukcia
prvého prejazdového domu.

Prízemie

Stavba nadväzujúca v prízemí pôdorysne na najstaršiu pivnicu je vymedzená v rámci dnešného krídla prednými priestormi jeho troch priečných traktov, z ktorých stredný, najužší je prejazdom. K princípu pôvodného zastropenia prízemí môžeme radiť valenú klenbu prejazdu a pravdepodobne i bočného južného traktu, ktoré sú navzájom tvarovo zhodné a orientované kolmo voči ulici. Zastropenie najväčšej miestnosti – tzv. parádnej izby v prednom priestore severného traktu (dnes zaklenutej ranobarokovou klenbou), predpokladáme, vzhľadom na rozmery miestnosti a na polohu okennej kompozície v uličnej fasáde, dreveným trámovým stropom.

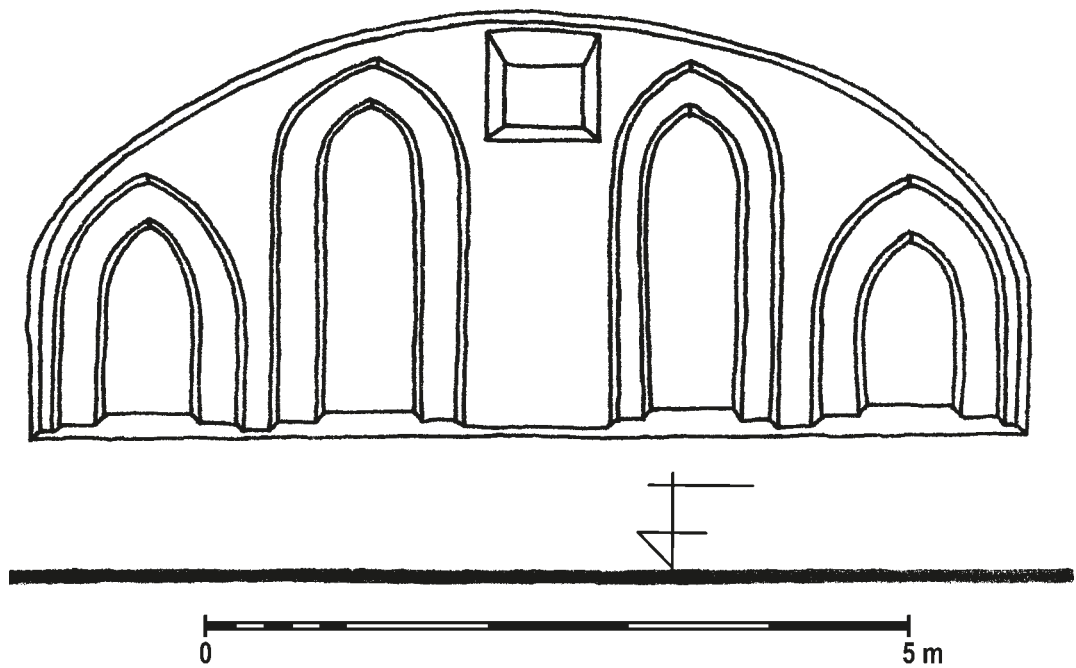
Riešenie uličnej fasády

Reprezentačný charakter „parádnej“ izby sa prejavil v uličnej fasáde tzv. panelovým priečelím – kompozičným zoskupením 5 výtvarne riešených okien, symetricky umiestnených v slepej arkáde, ohraničenej zhora stlačeným oblúkom. Okná sú zoskupené pyramídálne – od nižších krajných cez dvojicu vyšších až po malé vetracie okienko situované vo vrchole v osi kompozície. Všetky otvory sú vmurované výlučne z tehál, bez použitia kamenných šambrán. Štyri veľké okná sú ukončené lomeným oblúkom, ich otvory lemuje jednotná profilácia so skosenými ústupkami špalet, vytvorená iba prisekaním tehál do požadovaného tvaru. Jednoduché pravouhlé okienko bez profilácie, situované vo vrchole zostavy má okennú niku na exteriérovom líci steny so špaletami a nadpražím rozovretými do exteriéru. Pôvodná omietková úprava uličnej fasády kombinovala zdrsnený povrch pasívnej plochy oproti hladnému povrchu vpadnutej plochy slepej arkády vrátane okien. (obr. 16)

Podnes jestvujúci kamenný segmentový prejazdový portál pochádza až z mladšej stredovekej etapy, pri ktorej bolo nahradené zoskupenie primárnych okien v slepej arkáde dvojicou pravouhlých okien taktiež už s kamennými šambránami. vrátane malého horného štvorcového vetracieho okienka. (obr. 17)

Prieskum uličnej fasády doložil v rozsahu prvého poschodia už len renesančné murivo, čo však ešte nevylučuje možnosť existencie poschodia už v etape prvého prejazdového domu. Stav poznania to ale neumožňuje zatiaľ potvrdiť ani vyvrátiť. Taktiež sa nevieme vyjadriť k ďalším znakom prízemí, ako ani ku kroku nasledujúcemu po vzniku prejazdového domu.

Obr. 16
Štefánikova 3, uličná fasáda,
prízemie, rekonštrukcia primárnej
okennej kompozície v slepej arkáde.



Obr. 17
Štefánikova 3, uličná fasáda,
prízemie, dnešná prezentácia
dvoch etáp okennej kompozície.



Hlavná 2, tzv. Wetzlerov dom

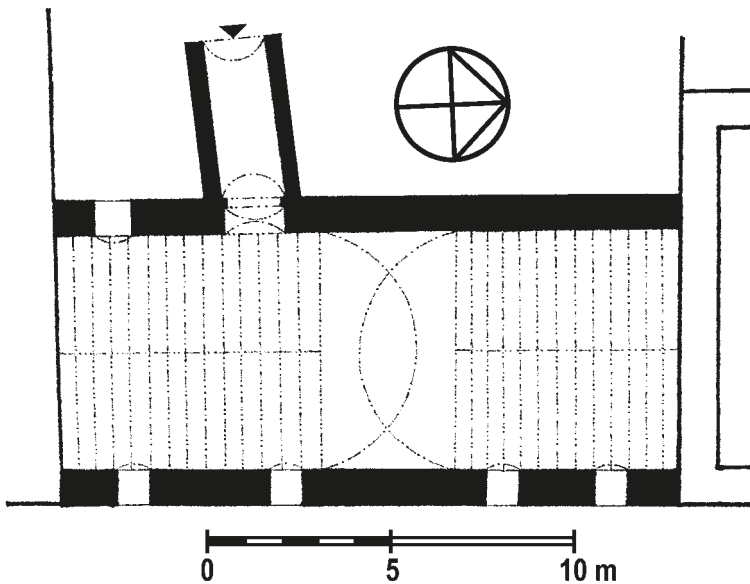
Dnešný dom má 5 krídel (z toho 2 hĺbkové prináležia zadnému dvoru a priečne oddeľuje predný dvor od zadného). Zo stredoveku pochádza iba uličné krídlo a predná časť severného dvorového krídla. V celom rozsahu je dom dvojpodlažný, podpivničený iba pod prednou časťou uličného krídla. Uličné krídlo má kombinovaný nosný systém. Po úprave v pol. 18. storočia má do ulice 5 - priečných traktov s prejazdom v strednom trakte. Počas stavebných prác na obnove prebehol architektonicko-historický výskum interiérov a uličnej fasády (Kazimír 2000).

Vznik prejazdového domu

Murovaný predchodca prvého prejazdového domu nebol v rámci dnešného organizmu domu zistený. Archeologicky sa parcela neskúmala. Pred vznikom prvého prejazdového domu jestvovali už na susedných parcelách v úrovni uličnej čiar murované obytné domy, ktorých bočné steny stáli v polohe bočných parcelných hraníc vymedzujúcich parcelu skúmaného domu.

Pivnica

Jednopriestorová pivnica sa v rámci dnešnej objektovej stavby rozprestiera pod celou prednou časťou uličného krídla (pod miestnosťami prízemia orientovanými do ulice). Pivnica má pôdorysný tvar pretiahnutého obdĺžnika, vnútorných rozmerov cca 16,8 x 6,3 m, zaberajúceho pri ulici celú šírku parcely. (obr. 18) Pôvodný je iba uličný a zadný múr, ako bočné steny využil dom v rozsahu pivnice a prízemia bočné steny stavieb na susedných parcelách.



Pivnica orientovaná pozdĺžne voči uličnej čiare bola spôsobom zastropenia v primárnej fáze rozdelená na 3 časti, zodpovedajúce nosnému systému a dispozícii pôvodného 3traktového prízemie. Jediným pozostatkom pôvodného stropu je krátky úsek masívnej valenej klenby, rozprestierajúcej sa iba pod prejazdom, ktorá má orientáciu rovnobežnú s uličnou čiarou a jej rozpon 3,7 m sa rovná šírke prejazdu vrátane jeho bočných múrov. Na podhládke sa zachovali v malte zreteľne odtlačené late dreveného debnenia.

Krajné časti pivnice (južná šírky 7 m a severná šírky 6 m) mali pôvodne drevené trámové stropy, nesené stredovými prievlakmi rovnobežnými s uličnou čiarou. Sekundárne klenby nad oboma bočnými časťami pivnice neprekrývali kapsy v čelách podprejazdovej klenby po stredových pozdĺžnych prievlakoch, nesúcich pôvodné trámy dreveného stropu.

Do pivnice sa dodnes vstupuje cez pôvodný dverný otvor situovaný na zadnej pozdĺžnej stene pivnice južne od podprejazdovej klenby. Primárna dverná nika má priame špalety a zo strany interiéru segmentové nadpražie. Na vonkajšej strane vstupnej niky je sekundárne umiestnený kamenný gotický portál s polkruhovým nadpražím, s okosením smerujúcim ku prístupovej schodiskovej komunikácii. Zo strany interiérovej niky má pravouhlú drážku pred dosadnutie dverných krídel. Na jeho druhotnosť v danom mieste poukazuje aj kolízia južnej špalety niky s drážkou stojky, ktorú špaleta čiastočne prekrýva, čo by znemožňovalo dosadnutie a pohyb dverného krídla ku portálu.

Obr. 18
Hlavná 2, suterén, hypotetická
rekonštrukcia prvého
prejazdového domu.

Ku portálu vedie do dvora pôvodná murovaná chodba – tzv. šija, dlhá dnes asi 4 m, ktorú prekrýva valená klenba. Šija je orientovaná s miernym zošikmením k dlhšej strane obdĺžnikového pôdorysu pivnice.

Pivnica má v uličnej stene 2 dvojice primárnych okien, umiestnených v stenách po stranách podprejazdovej klenby. Jediné identifikované okno z dvorovej strany je pri juhozápadnom kúte pivnice. Okenné niky majú priame špalety s rozponom cca 90 cm a strmo stúpajúce parapety.

Prízemie

Pôvodný objekt nadväzujúci v prízemí pôdorysne na najstaršiu pivnicu je vymedzený v rámci dnešného uličného krídla celou šírkou jeho prednej časti. Pôvodné sú iba úseky uličnej steny a steny v polohe medzi prednými a zadnými priestormi. Medzitraktové steny sú všetky mladšie. Pri radikálnej renesančnej prestavbe boli oba prejazdové múry zrušené (dispozícia bola v mieste prejazdu zmenená na mázhaus a 3 úzke trakty). Zachoval sa len fragment južného prejazdového múru – pri vyústení prejazdu do dvora (renesančný múr, ktorý ho nahradil bol posunutý mierne na sever).

Nie je známy spôsob zastropenia žiadneho z traktov prízemie, vzhľadom na náhradu pôvodných múrov novými, ku ktorým sa viažu už renesančné a baroková klenba.

Riešenie uličnej fasády

V uličnej fasáde sa podarilo zachytiť iba fragmenty pôvodných okien vzhľadom na veľký rozsah mladších zásahov. Dve okná sa zistili pred južným a jedno pred severným traktom pôvodného domu.

Z nálezových situácií v priečeli pred pôvodným južným traktom sa javí, že by mohlo ísť o pozostatok tzv. panelovaného priečelia, akým sa zvykla navonok prejavovať veľká obytná „parádna“ izba (zvyčajne so zabudovaným dreveným obkladom). Z interiéru sa zachovala kompletná okenná nika situovaná v strede šírky uličnej steny južného traktu. Nika, široká zo strany interiéru 180 cm, mala strmo k nemu rozotvorené špalety a segmentový záklenok. Šírka stredného okna zo strany exteriéru bola asi 100 cm a výška cca 190 cm. Toto okno bolo zo strany exteriéru premurované. Druhé okno tejto časti steny sme zachytili iba v exteriéri – pri juhovýchodnom nároží objektu, avšak len vo fragmentárnom stave (časť južného ostena a naň nadväzujúceho prekladu). Preklad je situovaný o 60 cm nižšie voči prekladu stredného okna. Pravouhlý otvor tvaru na výšku postaveného obdĺžnika bol umiestnený na okraji veľkej slepej arkády zaberajúcej pôvodne celú šírku priečelia pred južným traktom, ukončenej segmentovým oblúkom. Okno bolo vymurované iba z tehál a lemované zvonka viacnásobnými okosenými ústupkami.

Z nálezovej situácie sa teda javí, že v arkáde bola umiestnená trojica okien, z ktorej sa doložilo stredné v osi priečelia a južné krajné. Okno na severnom okraji bolo v minulosti zničené. Pôvodnou exteriérovou povrchovou úpravou okien a slepej arkády bola tenká, v hmote okrová omietka s mierne drsným povrchom a sivým náterom. V nike stredného okna sa zo strany interiéru našla ako primárna biela omietka s hladným povrchom.

V severnej časti uličnej fasády bol z interiéru zachovaný fragment iba jedného okna, situovaného bez kompozičného zámeru voči stene. Poloha segmentového záklenku okennej niky však dáva možnosť predpokladať totožné parametre okna s krajným oknom v slepej arkáde na južnej strane priečelia.

Poschodie

Otázka existencie poschodia v prvej etape nie je spoľahlivo vyriešená. Predbežne sa ukazuje, že poschodie uličného krídla mohlo vzniknúť dokonca až v rámci poslednej gotickej etapy okolo r. 1500.

Etapa nasledujúca po prvom prejazdovom dome

V rámci etapy nasledujúcej po prvom prejazdovom dome pristavili ku šiji severným smerom dostavbu na dĺžku šije a šírku cez 2 m, čím vznikla približne štvorcová stavba (rozmerov asi 4,3 x 4 m) na spôsob južného krídla, ktoré však nepriliehalo ku bočnej južnej hranici parcely. Jednopriestor pristavaný ku šiji má dnes zadymené povrchy stien, čo naznačuje, že mohlo ísť o pôvodnú čiernu kuchyňu.

Hviezdoslavova 13

Zo štvorkrídlového klasicistického domu sa podnes zachovalo iba dvojpodlažné a podpivničené uličné krídlo. Priečne trojtraktové krídlo má prejazd umiestnený v strednom trakte. Objekt je pôvodom stredoveký, koncepčne upravený v renesancii.

Predchodca prejazdového domu

I napriek fragmentárnosti zachovania domu sa v rámci pivnice pod uličným krídlom podarilo identifikovať etapu staršiu než prejazdový dom. Na objekte autori príspevku zatiaľ vykonali iba obhliadkový prieskum s hlavným dôrazom na vyhodnotenie náleзовých situácií v pivnici počas jej obnovy v roku 1992.

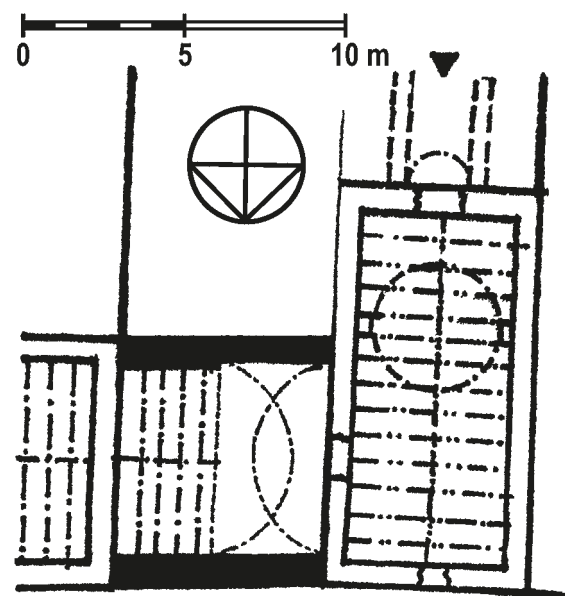
Pivnicu, rozprestierajúcu sa pod celým západným traktom môžeme stotožniť s prvým, čiastočne do terénu zahĺbeným podlažím prvého murovaného domu na parcele. Situácie v rámci vyšších podlaží zatiaľ nebolo možné overiť.

Dom mal tvar hĺbkovo orientovaného obdĺžnika a stál pri uličnej čiare, pozdĺž západnej hranice parcely. V polozahĺbenom podlaží bol jednopriestorom, vo vyššom podlaží mal evidentne dva za sebou do hĺbky parcely radené priestory, na čo poukazujú zvyšky polkruhového pásu, situovaného naprieč pivnice, ktorý niesol vo vyššom podlaží priečku. Náznaк vstupného otvoru do spodného podlažia sa našiel v strede jeho zadnej steny. Dom bol vybudovaný zo stredovekých tehál, doložila sa úprava režných stien „škárovaním“. Objekt bol súčasťou prvej murovanej meštianskej architektúry Trnavy.

Vznik prejazdového domu

Nezastavaný priestor parcely pri ulici vedľa pôvodného domu celý naraz zaplnili v nasledujúcej stredovekej etape pozdĺžne dvojtraktovou stavbou, z ktorej západný trakt sa stal prejazdom. Neomietnuté murivá, z ktorých by sa dalo niečo vyčítať o konštrukčných nadväznostiach sme mali sme možnosť obhliadnuť iba v pivnici. Už plne do terénu zahĺbená pivnica má tvar obdĺžnika, paralelného s ulicou a pristavaného ku pivnici najstaršieho domu. (obr. 19) Napriek tomu, že dostavba je jednopriestorom, prekrývajú ju dva úseky valenej klenby, v oboch prípadoch s vrcholnicou rovnobežnou s uličnou čiarou. Zatiaľ čo klenba pod východným traktom je riešená v bežnej konštrukčnej hrúbke a odtlačky debnenia v malte sú sústredené iba v bezprostrednom okolí škár medzi riadkami tehál, pod prejazdom sa nachádza masívny úsek valenej klenby veľkej hrúbky, s výraznými maltovými odtlačkami fošien debnenia, pokrývajúcimi celý povrch klenby. Použitie odlišného stavebného materiálu a technológie výstavby, dokladá že klenby nie sú súčasné. Klenba pod prejazdom je pôvodná, klenba pod východným traktom nahradila v novoveku dovtedajší rovny trámový strop, prežívajúci ešte z doby vzniku prejazdového domu. Pre získanie čo najväčšej nečlenenej plochy pivničných priestorov pripojili novú šírkovú pivnicu k pôvodnej hĺbkovej prostredníctvom širokého otvoru, kvôli ktorému odstránili bočnú – východnú stenu pôvodnej pivnice v rozsahu celej hĺbky novej pivnice. Do novej pivnice nevytvorili samostatný prístup zvonka, ale pre komunikačné spojenie s exteriérom využili prechod cez najstaršiu pivnicu. Zrejme v baroku medzi obe pivnice vložili podnes jestvujúcu priečku s dverným otvorom, keďže naň reaguje už podkasaná luneta valenej klenby, ktorá v tom čase nahradila rovny strop v najstaršej pivnici. Stena v polohe východnej parcelnej hranice je evidentne staršia ako vyhlbená šírková pivnica, keďže jej lice, smerujúce ku interiéru pivnice je neupravené s maltou voľne vytečenou zo škár a zatuhnutou na povrchu. Ide o pôvodný vonkajší povrch bočného múru šírkovj pivnice susedného domu na Hviezdoslavovej č. 12., ktorý obnažili, keď ho potrebovali využiť ako bočnú stenu aj pre dom na Hviezdoslavovej ul. č. 13. Predpokladané pôvodné okenné otvory v uličnej a dvorovej stene v priestore pod východným traktom prekryli nábehy novej klenby.

Obr. 19
Hviezdoslavova 13, suterén,
analýza prvých dvoch etáp
vývoja zástavby na parcele.
Legenda:
nevyfarbené plochy obvodových
stien – murovaný predchodca
prvého prejazdového domu
z obdobia vzniku mesta;
čierne plochy – vznik
prejazdového domu



Vo fáze prvého prejazdového domu mal teda tento objekt už dvojkrídlový pôdorys tvaru písmena „L“ s uličným krídlom, pozostávajúcím v nadzemí z 3 traktov. Krídlo vzniklo symbiózou staršieho domu, z ktorého predný priestor sa stal jeho západným traktom a novej pristavby, ktorá mala nad šírkovou pivnicou 2 priečne traktory – prejazdový a východný. Zadný priestor najstaršieho domu vyčnieval do hĺbky parcely na spôsob krátkého západného dvorového krídla. Keďže nie sú predbežne známe žiadne prvky, ktoré by pomohli učiť dobu vzniku prejazdového domu, musíme sa uspokojiť s konštatovaním, že vznikol po výstavbe domu na Hviezdoslavovej ul. č. 12, ktorý je datovaný do 1. pol. 14. stor. (viď vyššie).

Vzhľadom na to, že nadzemné podlažia nebolo možné skúmať a zásahy vývojovej etapy, ktorá nastúpila po vzniku prejazdového domu sa neodrazili v pivniciach, nevieme sa k problému etapy nasledujúcej po prvom prejazdovom dome vyjadriť.

Hlavná 25

Prejazdový poschodový dom si podnes zachoval trojkridlovú dispozíciu tvaru „U“. Priečne štvortraktové uličné krídlo má prejazd umiestnený v 2. trakte od severu. Zatiaľ sme mali možnosť vykonať iba obhliadkový prieskum pivnice (v roku 2003).

Predchodca prejazdového domu

V rámci pivnice pod uličným krídlom sa podarilo identifikovať 2 murované etapy, ktoré predchádzali vzniku prejazdového domu. Objekt sa rozprestiera na pôvodnej parcele mimoriadne šírky – 26 m.

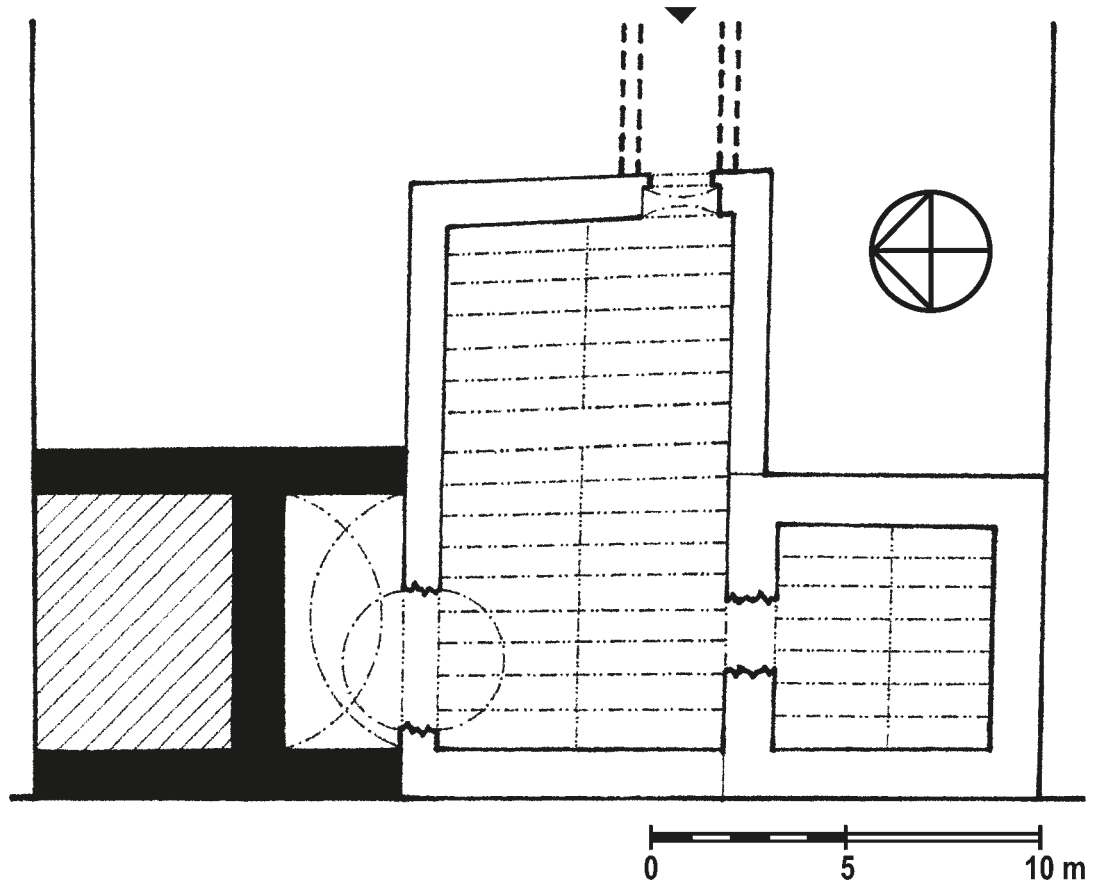
Najstaršou murovanou stavbou bol dom pôdorysného tvaru štvorca, ktorý stál pri uličnej čiare, pozdĺž južnej hranice parcely. Možno ho stotožniť s prednou miestnosťou krajného južného traktu uličného krídla dnešnej stavby. Spodné podlažie je v interiéri omietnuté, čo znemožňuje identifikáciu povrchovej úpravy stien, ako aj určenie pôvodnosti otvorov. Neskôr, využívajúc konštrukčne jeho bočný severný múr k nemu pribudovali stavbu tvaru hĺbkovo situovaného obdĺžnika, osadenú čelnou stenou v úrovni uličnej čiary. Vstup do jej spodného podlažia (dnešnej pivnice) bol riešený priamo z exteriéru cez dverný otvor na zadnej dvorovej stene pri juhovýchodnom kúte. Vedľa zástavby zostal naďalej voľný vjazd pre povozy do parcely v šírke cca 700 cm. Vek ani jednej z oboch murovaných etáp predchádzajúcich vzniku prejazdového domu sa nepodarilo doložiť datovacími prvkami vzhľadom na neprístupnosť značne prestavaných a omietnutých vyšších podlaží pre hĺbkový sondážny prieskum a archeologický výskum na parcele zatiaľ neprebehol.

Vznik prejazdového domu

V nasledujúcej etape zaplnili naraz dovtedy voľnú prednú časť parcely vybudovaním priečne dvojtraktovej dostavby v tvare obdĺžnika situovaného pozdĺžne voči ulici, v polohe uličnej čiary. (obr. 20) Trakt pod prejazdom (šírkou 320 cm a hĺbkou 670 cm) zaklenuli valenou klenbou veľkej hrúbky s vrcholnicou rovnobežnou s ulicou a s výraznými odtlačkami fošien debnenia. Predbežne nemáme poznatky o predpokladanom podpivničení aj severného traktu. Po ukončení tejto vývojovej etapy sa teda objekt stal typom prejazdového domu, s uličným 4traktovým krídlom, v ktorom bol prejazd umiestnený v 2. trakte od severu.

Stav bádania neumožňuje vyjadriť sa ku kroku nasledujúcemu bezprostredne po vzniku prejazdového domu.

Obr. 20
Hlavná 25, suterén, analýza prvých
3 etáp vývoja zástavby na parcele.
Legenda:
nevyfarbené plochy obvodových
stien – murovaní predchodcovia
prvého prejazdového domu;
čierne plochy – vznik prejazdového
domu



Literatúra

HABERLANDOVÁ, H. – KRESÁNEK, P. – ORIŠKO, S. 1983

K pamiatkovým výskumom v Levoči, Informačný bulletin 12, PÚK Bratislava, 9–15.

HAUSEROVÁ, M. 1995

Stredoveký mestský dóm na širokej parcele se středním vjezdem (Príspevek k poznání dispozičního typu), *Archaeologia historica* 20, 35–52.

KAZIMÍR, M. 2000

Výskum počas stavebnej obnovy domu č. 2 na Hlavnej ul., nesprac. poznámky, archív autora.

LÖVEL, P. 1990

Erforschung von Wohnhäuser in der Innenstadt von Stuhlweissenburg, *Alba Regia*, XXIV, 73–81.

MENCL, V. 1971

Vývoj studia stredovekého meštianskeho domu, *Monumentorum tutela* č. 7, 5–25.

MUK, J. 1987

Výsledky výskumu mestského domu se zřetelom k vesnickému obydlí, *Archaeologia historica* 12, 215–217.

MUK, J. 1991

Srubby období gotiky a renesance v kutnohorských domech. Zprávy památkové péče 7, 230–235.

RADOVÁ – ŠTIKOVÁ, M. 1986

Stavební proměny a typy středovekého domu, *Acta Polytechnica, ČVUT Praha*, 67–73.

STANIK, I. 1988

Obhliadkový prieskum pivnice, nesprac., archív autora.

STANIK, I. – URMINSKÝ, J. 2004

Nálezy drevozemných objektov na Hviezdoslavovej 12 v Trnave, Pamiatky Trnavy a Trnavského kraja 7, Krajský pamiatkový úrad Trnava, 9–28.

STANIK, I. – ŽUFFOVÁ, J. 1995

Počiatky urbanizmu mesta Trnava, *Archaeologia historica* 20, 285–298.

ŠKABRADA, J. 1991

Roubená klenba. Príspevky k poznání středovekého stavitelství, *ČVUT Praha*, 23–119.

ŠKABRADA, J. 1996

K pochopení původní struktury některých typů středovekých domů na široké parcele, *Průzkumy památek* 1, 41–47.

ŠTIBRÁNYI, J. 1988

Vývojové premeny a historicko-architektonická kontinuita architektúry obytnej funkcie, meštiansky dom na Slovensku, Kandidátska dizert. práca na FA STU, Bratislava.

ŽUFFOVÁ, J. 1996a

Výskum domu na Kapitulskej 6 v Trnave počas stavebnej realizácie obnovy, nesprac., archív J. Žuffovej.

ŽUFFOVÁ, J. 1996b

Nález súboru stredovekých panelovaných priečelí, *Monumentorum Tutela* 13, 115–119.

ŽUFFOVÁ, J. 1997a

Hlavná 1, dom na nároží medzi Hlavnou a Radlinského ul., pamiatkový výskum, nálezová správa archivovaná na Krajskom pamiatkovom úrade Trnava.

ŽUFFOVÁ, J. 1997b

Počiatky zástavby na parcele Domu M. Sch. Trnavského, Pamiatky Trnavy a Trnavského kraja, 15–22.

ŽUFFOVÁ, J. 2002a

Aktualizačný list Ústredného zoznamu kultúrnej pamiatky Divadelná 5, Trnava, archív Krajského pamiatkového úradu Trnava.

ŽUFFOVÁ, J. 2002b

Nový pohľad na počiatky mesta Trnava, Pamiatky a múzeá 1, 18–25.

ŽUFFOVÁ, J. 2003

Štefánikova 4, Trnava, architektonicko-historický výskum, archív Krajského pamiatkového úradu Trnava.

ŽUFFOVÁ, J. 2004

Štefánikova 5, Trnava, architektonicko-historický výskum, archív Krajského pamiatkového úradu Trnava.

ŽUFFOVÁ, J. – KVETANOVÁ, G. 2000

Počiatkové etapy vývoja trnavskej radnice, Pamiatky Trnavy a Trnavského kraja 3, Pamiatkový ústav, Regionálne stredisko v Trnave, Trnava, 3–18.

ŽUFFOVÁ, J. – KAZIMÍR, M. 2001

Stavebné premeny domu na Hviezdoslavovej ul. č. 14 v Trnave od stredoveku po súčasnosť, Pamiatky Trnavy a Trnavského kraja 4, Pamiatkový ústav, Regionálne stredisko v Trnave, Trnava, 7–18.

ŽUFFOVÁ, J. – KAZIMÍR, M. 2003a

Stavebno-historický vývoj domu na Hviezdoslavovej ul. č. 12 v Trnave, k typu prejazdového domu s jednorázovo vzniknutým uličným krídlom, Pamiatky Trnavy a Trnavského kraja 6, Krajský pamiatkový úrad Trnava, 11–22.

ŽUFFOVÁ, J. – KAZIMÍR, M. 2003b

Štefánikova 6, Trnava, architektonicko-historický výskum, archív Krajského pamiatkového úradu Trnava.

Zum Typ des mittelalterlichen Durchfahrthauses mit einmalig entstandenem Straßenflügel

In Trnava wurde neben dem Durchfahrtshaus, das auf gewöhnliche Weise entstanden worden war – durch die allmähliche Erfüllung der Parzelle mit gemauerter Bebauung – eine kleine Gruppe von Durchfahrtshäusern identifiziert, deren Entstehung einen gewissen Unterschied aufweist. Der Unterschied beruht darin, dass die Durchfahrt nicht als die abschließende Überbrückung der älteren Bebauung entstand, die an den Seiten der Parzelle gewachsen war, sondern ein untrennbarer Bestandteil des auf einmal erbauten Hauses war, das den Charakter eines Einflügelbaus aufweist. Der „Flügel“ wurde als ein fertiges, unterkellertes Ganze auf die unbebaute Fläche der Parzelle an der Straßenseite gesetzt. Das neue Haus war ein blockartiger Bau rechteckigen Grundrisses entlang der Kommunikation und erfüllte an der Straßenlinie die ganze Breite der Parzelle. Dieser Flügel stellte das ganze Durchfahrtshaus dar.

Im Beitrag werden charakteristische Merkmale dieses Haustyps sowie einige gegenseitige Unterschiede genannt. Wegen der eindeutigen Abgrenzung der Etappe, in welcher auf der Parzelle das Einflügel-Durchfahrtshaus entstand, unterbreiten wir Erkenntnisse über die vorherige und nachfolgende Etappe. Der zweite Teil des Beitrags bringt den Katalog der Häuser des betreffenden Typs mit detaillierter Beschreibung der Befunde.

Bildbeschreibungen

<p>Abb. 1 Rekonstruktionskarte des mittelalterlichen Trnava mit Bezeichnung der Durchfahrtshäuser (1–6), Stadtkirchen und Klöster. Legende: I. – St. Nikolaus-Kirche II. – Klarissinnenkloster nebst Kirche Mariä Himmelfahrtskirche III. – Dominikanerkloster nebst Hl. Johannes des Täufers-Kirche IV. – Franziskanerkloster nebst St. Jakobskirche V. – Spital nebst St. Helena-Kirche</p>	<p>Abb. 9 Hviezdoslavova 12, Keller, Ablegen-Nische in der Straßenmauer.</p>	<p>Abb. 15 Štefánikova 3, Untergeschoß, hypothetische Rekonstruktion des ersten Durchfahrtshauses.</p>
<p>Abb. 2 Karte von Trnava aus dem Anfang des 20. Jahrhunderts mit bezeichneten Einflügel-Durchfahrtshäusern. Legende: 1 – Hviezdoslavova 12 2 – Štefánikova 6 3 – Štefánikova 3 4 – Hlavná 2 5 – Hviezdoslavova 13 6 – Hlavná 25</p>	<p>Abb. 10 Hviezdoslavova 12, Erdgeschoß, Balkentasche der ursprünglichen Balkendecke über dem Osttrakt, Blick aus dem Niveau der Etage nach Beseitigung der Ausfüllung über dem Renaissance-Gewölbe des Erdgeschosses.</p>	<p>Abb. 16 Štefánikova 3, Straßenfassade, Erdgeschoß, Rekonstruktion der primären Fensterkomposition in blinder Arkade.</p>
<p>Abb. 3 Štefánikova 6, Keller, massives Gewölbe unter der Durchfahrt.</p>	<p>Abb. 11 Hviezdoslavova 12, Erdgeschoß, Analyse der ersten drei Entwicklungsetappen der Bebauung der Parzelle. Legende: nicht gefärbte Flächen der Umfassungsmauern (gestrichelt) – Haus aus undauerhaftem Material – Vorgänger des Durchfahrtshauses; schwarze Flächen – erstes Durchfahrtshaus; punktiert – Etappe nach dem ersten Durchfahrtshaus, rechts schwarze Küche</p>	<p>Abb. 17 Štefánikova 3, Straßenfassade, Erdgeschoß, heutige Präsentation von zwei Etappen der Fensterkomposition.</p>
<p>Abb. 4 Štefánikova 6, Keller, Abdrücke der Verschalung auf dem Gewölbe unter der Durchfahrt.</p>	<p>Abb. 12 Štefánikova 6, Keller, Analyse der ersten drei Entwicklungsetappen der Bebauung der Parzelle. Legende: nicht gefärbte Flächen der Umfassungsmauern – gemauerter Vorgänger des ersten Durchfahrtshauses aus der Zeit der Entstehung der Stadt; schwarze Flächen – erstes Durchfahrtshaus; punktierte Flächen – Etappe nach dem ersten Durchfahrtshaus, rechts schwarze Küche</p>	<p>Abb. 18 Hlavná 2, Untergeschoß, hypothetische Rekonstruktion des ersten Durchfahrtshauses.</p>
<p>Abb. 5 Tabelle einiger Merkmale der Einflügel-Durchfahrtshäuser.</p>	<p>Abb. 13 Štefánikova 6, Untergeschoß, Etage, hypothetische Rekonstruktion des ersten Durchfahrtshauses.</p>	<p>Abb. 19 Hviezdoslavova 13, Untergeschoß, Analyse der ersten zwei Entwicklungsetappen der Bebauung der Parzelle. Legende: nicht gefärbte Flächen der Umfassungsmauern – gemauerter Vorgänger des ersten Durchfahrtshauses aus der Zeit der Entstehung der Stadt; schwarze Flächen – zeitgenössische Entstehung des unterkellerten Durchfahrts- und Osttrakts</p>
<p>Abb. 6 Hviezdoslavova 12, Untergeschoß, Erdgeschoß, Etage, hypothetische Rekonstruktion des ersten Durchfahrtshauses.</p>	<p>Abb. 14 Štefánikova 6, Erdgeschoß, Ablegen-Nische mit Türsturz in Form des Überhangsgewölbes.</p>	<p>Abb. 20 Hlavná 25, Untergeschoß, Analyse der ersten drei Entwicklungsetappen der Bebauung der Parzelle. Legende: nicht gefärbte Flächen der Umfassungsmauern – gemauerte Vorgänger des ersten Durchfahrtshauses; schwarze Flächen – zeitgenössische Entstehung des unterkellerten Durchfahrtstrakts und des nicht unterkellerten Nordtrakts</p>
<p>Abb. 8 Hviezdoslavova 12, Keller, massives Gewölbe unter der Durchfahrt.</p>		